



**WSV.de**

Wasserstraßen- und  
Schifffahrtsverwaltung  
des Bundes

# Verkehrsbericht 2020



# Vorwort



Liebe Leserinnen,  
liebe Leser,

auch für das Jahr 2020 haben wir die Verkehrszahlen im See- und Binnenbereich für Sie zusammengefasst. Daher freue ich mich sehr, Ihnen diesen Bericht hiermit vorlegen zu können.

Unser Verkehrsbericht ist eine wichtige Quelle für alle relevanten Informationen rund um die Bundeswasserstraßen. Die aufbereiteten Daten belegen auch die herausragende Bedeutung, die unseren Flüssen, Kanälen, Seehafenzufahrten und Seeschifffahrtsrouten zukommt. Denn es gilt nach wie vor, dass unsere Wasserstraßen unverzichtbar für das Funktionieren der deutschen Wirtschaft sind.

Neben den konkreten Zahlen und Fakten bietet der Verkehrsbericht 2020 auch informative Grafiken und Tabellen, so dass eine Gesamtübersicht über die Entwicklung der Verkehrsströme, der Gütermengen und -arten präsentiert wird. Für uns sind diese jährlich erhobenen Daten die Grundlage für unsere Planungen und damit auch für die Umsetzung unserer Projekte.

Das Jahr 2020 war nicht in dem Maße von Niedrigwasserphasen bestimmt, wie insbesondere die Jahre 2018 und 2019. Durch die Corona-Pandemie erschwert bleiben jedoch die Rahmenbedingungen für das Schifffahrtsgewerbe. Es ist deshalb für uns auch weiterhin das Hauptziel, die Wasserstraßen und deren Infrastruktur für die Schifffahrt kontinuierlich zu optimieren.

Neben den Verkehrsdaten finden Sie im vorliegenden Bericht auch aktuelle Informationen u.a. zu schifffahrtspolizeilichen Genehmigungen, Befähigungsnachweisen und Förderprogrammen in der Binnenschifffahrt.

Ich bedanke mich bei allen, die diesen Verkehrsbericht möglich gemacht haben.

Ihr

Prof. Dr.-Ing. Hans-Heinrich Witte,  
Präsident der Generaldirektion  
Wasserstraßen und Schifffahrt

# Inhaltsverzeichnis

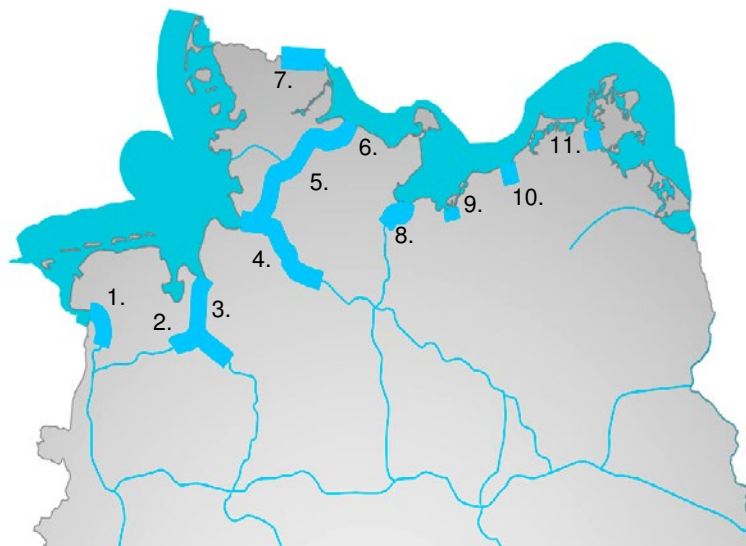
<b>1 Schiffs- und Güterverkehr auf Bundeswasserstraßen</b> .....	4
1.1 Seeschiffahrtsstraßen .....	5
1.1.1 Nord- und Ostsee .....	6
1.1.2 Nord-Ostsee-Kanal .....	16
1.2 Binnenschiffahrtsstraßen .....	18
1.2.1 Rheinstromgebiet mit Mosel, Saar und Neckar .....	18
1.2.2 Nordwestdeutsches Kanalgebiet .....	24
1.2.3 Main-Donau-Gebiet .....	27
1.2.4 Weser-Elbe-Oder-Gebiet .....	32
<b>2 Fahrgast- und Sportschifffahrt auf Bundeswasserstraßen</b> .....	46
2.1 Binnenschiffahrtsstraßen .....	47
2.1.1 Main-Donau-Gebiet .....	47
2.1.2 Mosel und Saar .....	47
2.1.3 Lahn .....	48
2.1.4 Elbe-Oder .....	48
2.1.5 Mecklenburg-Vorpommern und Brandenburg Nord .....	49
2.1.6 Brandenburg-Ost und -Süd .....	49
2.1.7 Brandenburg-West .....	49
2.1.8 Berliner Wasserstraßen .....	49
2.1.9 Mittellandkanal, Dortmund-Ems-Kanal, Wesel-Datteln-Kanal .....	50
2.1.11 Rhein-Herne-Kanal .....	51
2.1.10 Elbe-Seitenkanal .....	51
2.1.12 Weser .....	52
<b>3 Verkehrsordnende Maßnahmen auf Bundeswasserstraßen</b> .....	53
3.1 Befähigungsnachweise .....	54
3.2 Schifffahrtspolizeiliche Erlaubnisse und Genehmigungen .....	56
<b>4 Wirtschaftsangelegenheiten</b> .....	57
4.1 Förderprogramme in der Binnenschifffahrt .....	58
4.2 Schifffahrtsabgaben auf der Mosel .....	61

# 1 Schiffs- und Güterverkehr auf Bundeswasserstraßen





## 1.1 Seeschifffahrtsstraßen



1. Ems
2. untere Hunte
3. Weser
4. Elbe
5. Nord-Ostsee-Kanal (NOK)
6. Kieler Förde
7. Flensburger Förde
8. Trave
9. Wismar
10. Warnow
11. Strelasund

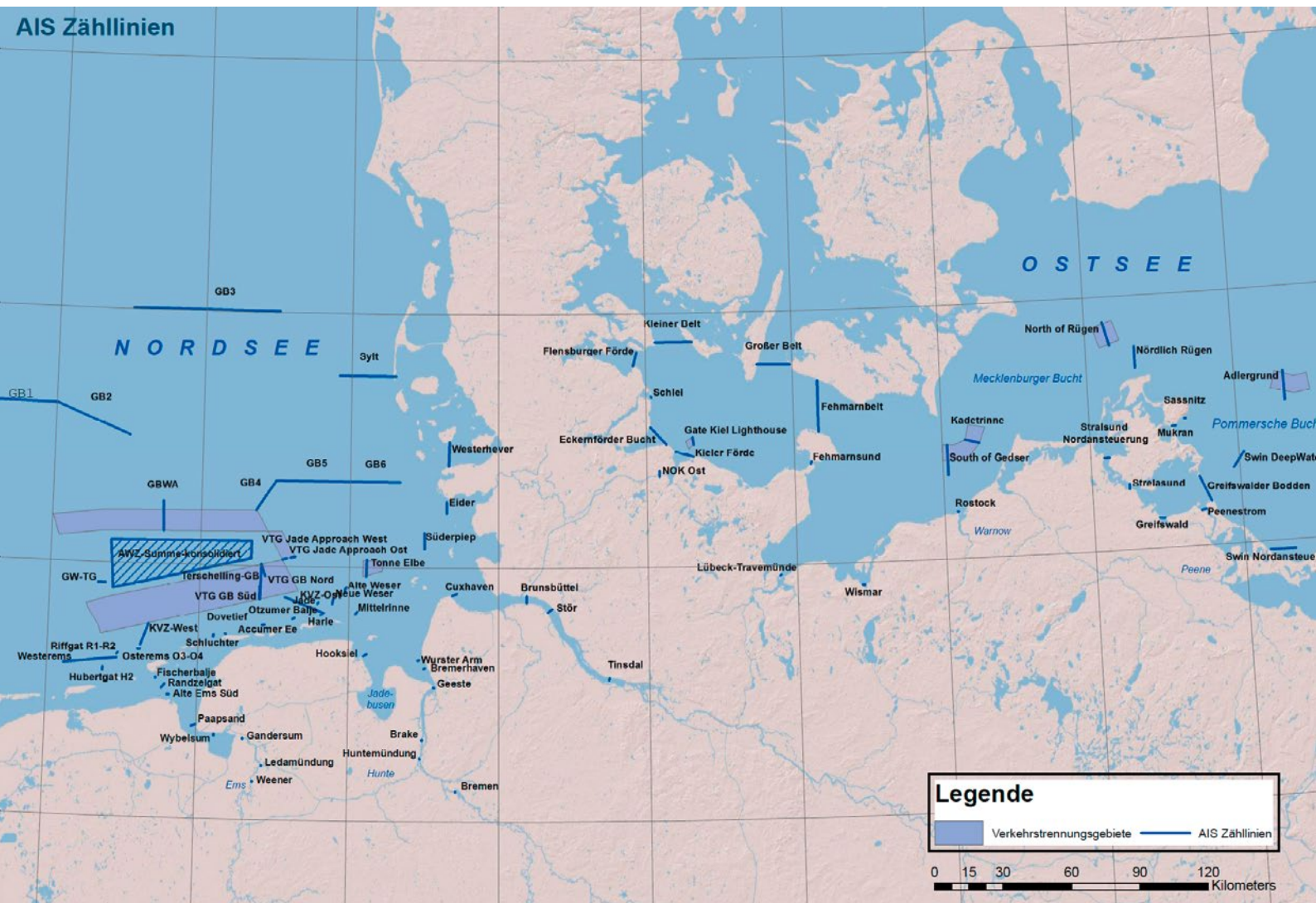


Nordsee

### 1.1.1 Nord- und Ostsee

Die Nordsee ist ein Flächenrevier. Die Großschifffahrt steuert auf festen Wegeführungen, sogenannten Verkehrstrennungsgebieten (VTG) oder anderen definierten Wegen. Daneben gibt es auch routenungebundene Kurse in der Fläche, wie zum Beispiel durch Fischerei, Offshore-Versorgung und ähnliches.

Das bedeutendste VTG ist das Terschelling-German Bight. Das nördlich gelegene parallele VTG Western Approach ermöglicht tiefergehenden Fahrzeugen die Fahrt. VTG Jade Approach ist die Verbindung der beiden und ermöglicht die Ansteuerung von Weser und Jade von Norden. In der Verkehrsfläche Küstenverkehrszone (KVZ) findet der lokale Küstenverkehr wie Fischerei, Offshore-Versorgung, Saison- und Sport-schifffahrt statt.



### ■ Ems

Die Ems ist ein See-Fluss-Revier beginnend von Kilometer 0 bei Papenburg bis Kilometer 113, der Ansteuerung von See. Die Ems ist von vier Verkehrsgruppen geprägt: Fähren von Emden bzw. Eemshaven nach Borkum, Autotransportern nach Emden, der durchgehenden Binnenschifffahrt von Delfzijl emsaufwärts, und neu hinzugekommen sind Versorger von Wind-Offshore-Parks und Kohletransporte mit tiefgehenden Bulkcarriern nach Eemshaven.

### ■ Jade

Die Jade ist ein See-Fluss-Revier beginnend von Kilometer 0 vor der Ersten Einfahrt Wilhelmshaven bis Kilometer 55, der Ansteuerung von See. Auf der Jade sind drei Verkehrsgruppen wesentlich: Tanker zu den Lade- und Löschstellen an der Jade, Containerschiffe zum Terminal an der Jade und kleineren Seeschiffen zu den Stadthäfen. Binnenschifffahrt findet nur wenig und ansonsten nur revierbezogen statt.

### ■ Weser – Bremerhaven und Bremen

Die Weser ist ein See-Fluss-Revier beginnend von Kilometer 0 bei Bremen bis Kilometer 135, der Ansteuerung von See. Der Weserverkehr im Bereich der Unterweser ist durch die Aktivitäten dreier Hafengruppen mit vielen Hafenplätzen bestimmt: Bremerhaven, Nordenham und Brake.

Die Unterweser von Kilometer 0 bis Brake (km 40). Die Verkehre zu den Bremer Stadthäfen sind hier bestimmend. Es sind großvolumige Erztransporte nach Osterort und andere zum Industriehafen, Getreidehafen, Stückgut und RoRo-Verkehre zum Neustädter Hafen.

### ■ Hunte

Die Hunte ist ein schmales kleinbemessenes See-Fluss-Revier von Oldenburg Kilometer 0 bis km 25, der Mündung in die Weser bei Elsfleth. Prägend ist die Binnenschifffahrt auch als Teil der Ost-West-Verbindung in die Niederlande und in das Emsland. Die Frequentierung durch Seeschiffe ist gering.

### ■ Elbe

Die Elbe ist ein See-Fluss-Revier beginnend von Kilometer 641 bei Tinsdal – Übergang von der Hamburger Delegationsstrecke – bis Kilometer 772, der Ansteuerung von See. Der Elbeverkehr ist durch die Aktivitäten an vier Punkten definiert: Cuxhaven, NOK-Häfen, NOK-Transit, Brunsbüttel-Elbehafen, Stade und in der Hauptsache Hamburg.



Elbe





Ostsee

### ■ Kieler Förde

Die Kieler Förde ist das Eingangstor zur weltweit meistbefahrenen künstlichen Wasserstraße der Welt, dem Nord-Ostsee-Kanal. Auf der Kieler Förde herrscht ein betriebsamer Schiffsverkehr, der vor allem durch Kauffahrteischiffe, die den Nord-Ostsee-Kanal passieren, Auto- und Personenfähren von und nach Skandinavien, Hafenfähren und Sportbooten sowie Kreuzfahrtschiffen geprägt ist.

### ■ Warnow/Rostock

Auf der Bundeswasserstraße Warnow findet der Transport zum Hafen Rostock statt, einem der großen deutschen Häfen. Geprägt wird die Warnow vom RoRo-Verkehr (Roll-on/Roll-off) von und nach Skandinavien und ins Baltikum. Aber auch die Sportbootschifffahrt und der Tourismus spielen im Revier eine große Rolle.

### ■ Fehmarnbelt, Kadetrinne, Swinemünde Nord-Ansteuerung, Stralsund Nord-Ost-Ansteuerung

Die Wasserstraßen- und Schifffahrtsverwaltung des Bundes ist für das Ostseegebiet von der dänischen Grenze bei Flensburg einschließlich des Fehmarnbelt bis zur deutsch-polnischen Grenze mit der ausschließlichen Wirtschaftszone und des schwierigsten und gefährlichsten Fahrwassers der gesamten Ostsee, der Kadetrinne, zuständig. Insgesamt beträgt die Länge des Fahrwassers ca. 1 500 km. Aufgrund der vielen Ostseehäfen und des Transitverkehrs durch den Fehmarnbelt und des Nord-Ostsee-Kanals kommt es zu etlichen Kreuzungen der Schifffahrtswege. Neben dem Transport von Waren vielfältigster Art spielen auf der Ostsee auch der Tourismus und die Sportbootschifffahrt eine bedeutende Rolle.

### ■ Trave

Die Trave liegt am größten deutschen Ostseehafen Lübeck. Dieser ist geprägt vom RoRo-Frachtgeschäft von und nach Skandinavien sowie ins Baltikum. Der Hafen Lübeck ist der umschlagsstärkste Ostseehafen in Schleswig-Holstein.

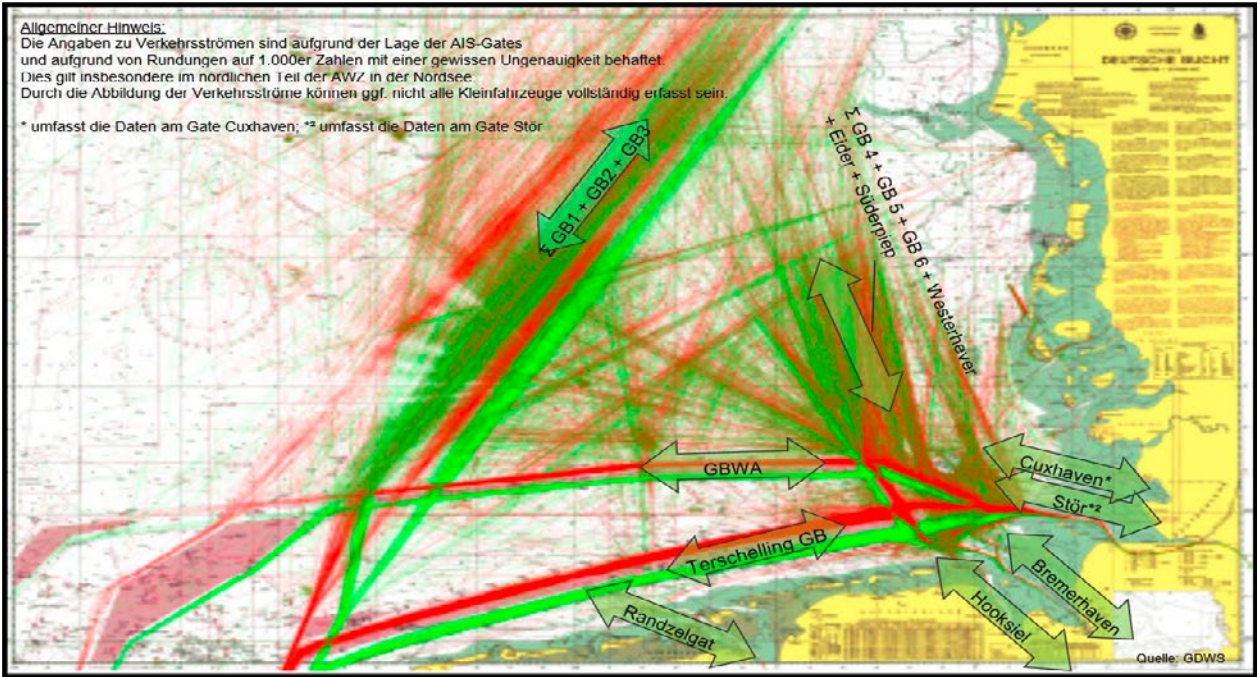
### ■ Wismar

In der Mecklenburger Bucht liegt Wismar. Dieses Ostsee-Revier ist vielseitig geprägt. Hier treffen Seefahrt, Fischerei und Wassertourismus aufeinander. Für die Freizeitschifffahrt wird hier eine gute Infrastruktur angeboten. Im Seehafen Wismar werden vor allem Massengüter und massenhafte Stückgüter umgeschlagen.

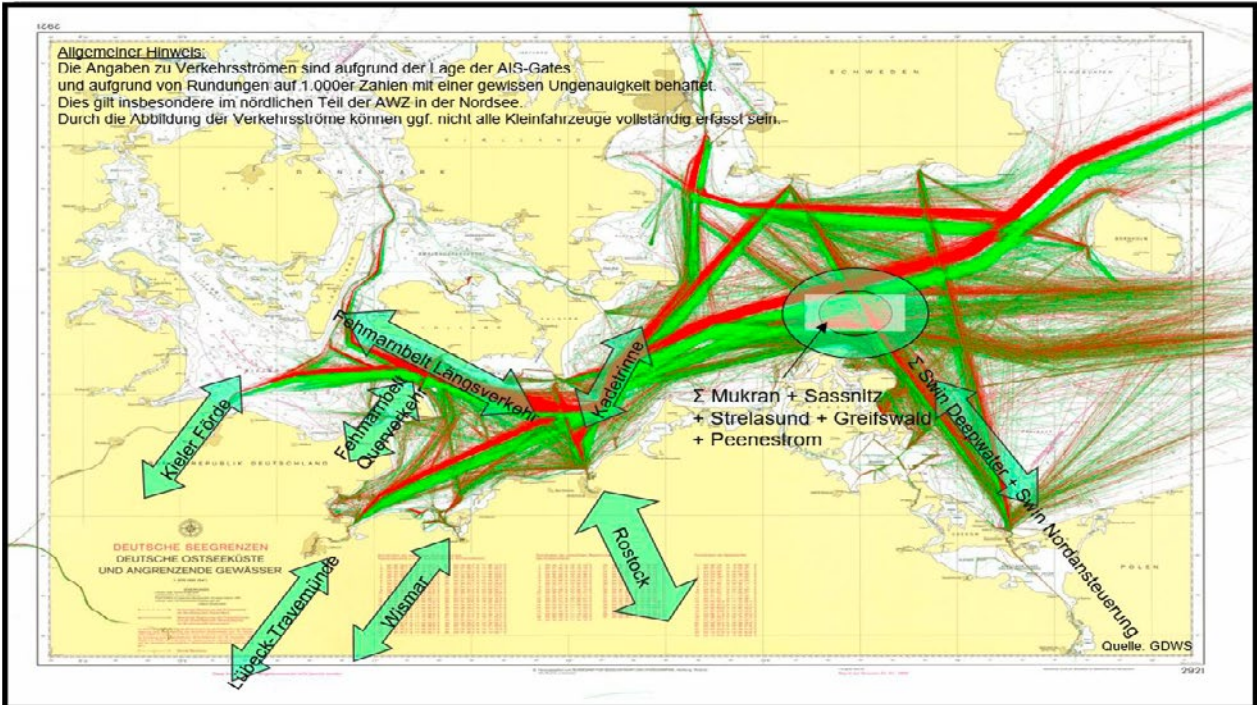
### ■ Flensburger Förde

Am westlichsten Punkt der Ostsee befindet sich die Flensburger Förde. Die Flensburger Förde als traditioneller Marinestandort in Mürwik ist für die militärische Seefahrt von großer Bedeutung. An den Kaianlagen des Flensburger Hafens werden hauptsächlich Massengüter umgeschlagen. Bekannt ist die Flensburger Förde auch als beliebtes Segelrevier und trägt mit der Ausflugsschifffahrt einen großen Teil zum Tourismus der Region bei.

**Verkehrsströme  
Deutsche Nordsee – AIS-Gates**

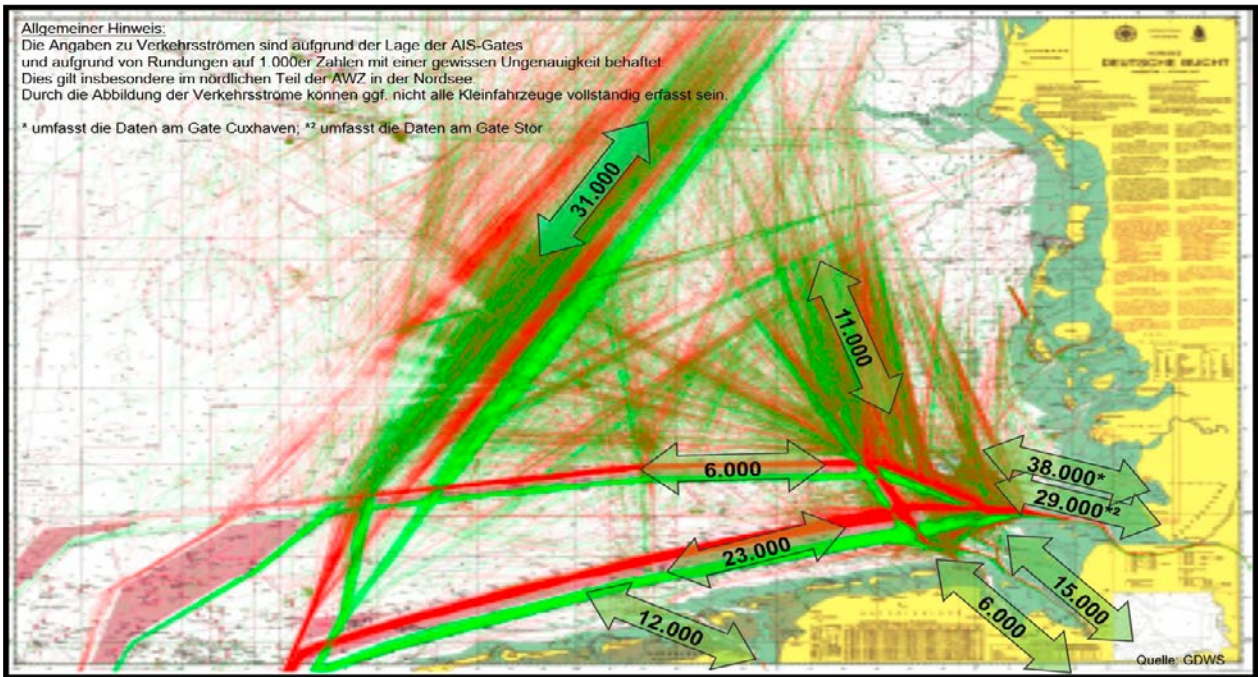


**Verkehrsströme  
Deutsche Ostsee – AIS-Gates**

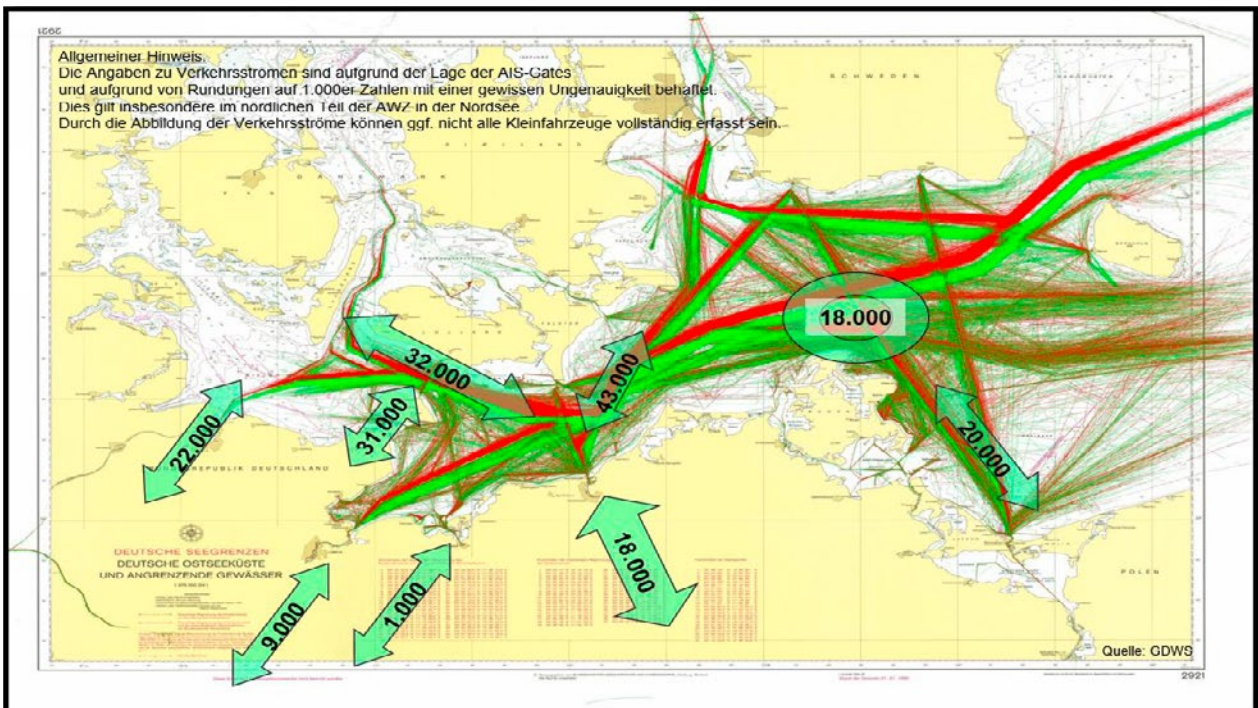




Verkehrsströme Schiffslänge > 50 m  
Deutsche Nordsee – AIS-Gates



Verkehrsströme Schiffslänge > 50 m  
Deutsche Ostsee – AIS-Gates



Nordsee-AIS-Gates 2020 – Schiffsbewegungen (Längenklassen in Metern)									
VTG Terschelling German Bight	>0 m bis <50 m	≥ 50 m bis <90 m	≥ 90 m bis <200 m	≥ 200 m bis <300 m	≥ 300 m bis <390 m	≥ 390 m	keine Melde- angaben	Gesamt 2020	Gesamt 2019
	850	5 283	13 186	3 320	1 166	565	66	24 436	28 551
German Bight Western Approach (GBWA)	>0 m bis <50 m	≥ 50 m bis <90 m	≥ 90 m bis <200 m	≥ 200 m bis <300 m	≥ 300 m bis <390 m	≥ 390 m	keine Melde- angaben	Gesamt 2020	Gesamt 2019
	444	680	3 325	1 215	606	233	4	6 507	5 921
Ems (Höhe Randzelgat)	>0 m bis <40 m	≥ 40 m bis <90 m	≥ 90 m bis <200 m	≥ 200 m bis <260 m	≥ 260 m		keine Melde- angaben	Gesamt 2020	Gesamt 2019
	9 465	8 086	5 210	192	3		91	23 047	26 761
Jade (Höhe Hooksiel)	>0 m bis <50 m	≥ 50 m bis <90 m	≥ 90 m bis <200 m	≥ 200 m bis <300 m	≥ 300 m bis <390 m	≥ 390 m	keine Melde- angaben	Gesamt 2020	Gesamt 2019
	3 864	1 952	3 963	598	78	195	57	10 707	10 715
Weser (Bremerhaven)	>0 m bis <50 m	≥ 50 m bis <90 m	≥ 90 m bis <200 m	≥ 200 m bis <300 m	≥ 300 m bis <390 m	≥ 390 m	keine Melde- angaben	Gesamt 2020	Gesamt 2019
	12 763	4 190	7 519	2 361	549	376	726	28 484	32 318
Huntemündung	>0 m bis <50 m	≥ 50 m bis <86 m	≥ 86 m				keine Melde- angaben	Gesamt 2020	Gesamt 2019
	351	3 471	756				225	4 803	4 949
Elbe (Höhe Störmündung)	>0 m bis <50 m	≥ 50 m bis <90 m	≥ 90 m bis <200 m	≥ 200 m bis <300 m	≥ 300 m bis <390 m	≥ 390 m	keine Melde- angaben	Gesamt 2020	Gesamt 2019
	4 564	10 272	14 796	2 400	1 326	526	300	34 184	30 896
Elbe (Höhe Cuxhaven)	>0 m bis <50 m	≥ 50 m bis <90 m	≥ 90 m bis <200 m	≥ 200 m bis <300 m	≥ 300 m bis <390 m	≥ 390 m	keine Melde- angaben	Gesamt 2020	Gesamt 2019
	12 960	9 875	23 290	2 857	1 326	531	302	51 141	53 589
Westerhever	>0 m bis <20 m	≥ 20 m bis <50 m	≥ 50 m				keine Melde- angaben	Gesamt 2020	Gesamt 2019
	95	363	357				12	827	992
GB1	>0 m bis <50 m	≥ 50 m bis <90 m	≥ 90 m bis <200 m	≥ 200 m			keine Melde- angaben	Gesamt 2020	Gesamt 2019
	1 838	1 713	10 824	3 369			48	17 792	16 951
GB2	>0 m bis <50 m	≥ 50 m bis <90 m	≥ 90 m bis <200 m	≥ 200 m			keine Melde- angaben	Gesamt 2020	Gesamt 2019
	9 485	2 781	4 496	1 769			83	18 614	22 336
GB3	>0 m bis <50 m	≥ 50 m bis <90 m	≥ 90 m bis <200 m	≥ 200 m			keine Melde- angaben	Gesamt 2020	Gesamt 2019
	721	1 022	3 679	1 079			23	6 524	7 006
GB4	>0 m bis <50 m	≥ 50 m bis <90 m	≥ 90 m bis <200 m	≥ 200 m			keine Melde- angaben	Gesamt 2020	Gesamt 2019
	726	1 127	4 042	2 199			11	8 105	8 575
GB5	>0 m bis <50 m	≥ 50 m bis <90 m	≥ 90 m bis <200 m	≥ 200 m			keine Melde- angaben	Gesamt 2020	Gesamt 2019
	4 988	823	1 549	163			54	7 577	6 285
GB6	>0 m bis <50 m	≥ 50 m bis <90 m	≥ 90 m bis <200 m				keine Melde- angaben	Gesamt 2020	Gesamt 2019
	3 192	515	273				135	4 115	2 519
Süderpiep	>0 m bis <20 m	≥ 20 m bis <50 m	≥ 50 m				keine Melde- angaben	Gesamt 2020	Gesamt 2019
	464	1 136	333				21	1 954	2 883

keine Meldeangabe bei Ausweisung in AIS-Angaben bei Längen-/Tiefgangsklassen = 0 m

Nordsee-AIS-Gates 2020 – Schiffsbewegungen (Tiefgangsklassen in Metern)							
VTG Terschelling German Bight	>0 m bis <6,5 m	≥6,5 m bis <10 m	≥10 m bis <12,5 m	≥12,5 m	keine Melde- angaben	Gesamt 2020	Gesamt 2019
	13 518	7 658	2 288	826	146	24 436	28 551
German Bight Western Approach (GBWA)	>0 m bis <6,5 m	≥6,5 m bis <10 m	≥10 m bis <12,5 m	≥12,5 m	keine Melde- angaben	Gesamt 2020	Gesamt 2019
	2 308	2 641	946	587	25	6 507	5 921
Ems (Höhe Randzelgat)	>0 m bis <3 m	≥3 m bis <6,5 m	≥6,5 m bis <10 m	≥10 m	keine Melde- angaben	Gesamt 2020	Gesamt 2019
	8 507	11 289	1 541	57	1 653	23 047	26 761
Jade (Höhe Hooksiel)	>0 m bis <6,5 m	≥6,5 m bis <10 m	≥10 m bis <12,5 m	≥12,5 m	keine Melde- angaben	Gesamt 2020	Gesamt 2019
	7 626	2 067	387	380	247	10 707	10 715
Weser (Bremerhaven)	>0 m bis <6,5 m	≥6,5 m bis <10 m	≥10 m bis <12,5 m	≥12,5 m	keine Melde- angaben	Gesamt 2020	Gesamt 2019
	18 489	6 653	1 555	467	1 320	28 484	32 318
Huntemündung	>0 m bis <3 m	≥3 m			keine Melde- angaben	Gesamt 2020	Gesamt 2019
	3 400	150			1 253	4 803	4 949
Elbe (Höhe Störmündung)	>0 m bis <6,5 m	≥6,5 m bis <10 m	≥10 m bis <12,5 m	≥12,5 m	keine Melde- angaben	Gesamt 2020	Gesamt 2019
	20 067	8 651	2 957	884	1 625	34 184	30 896
Elbe (Höhe Cuxhaven)	>0 m bis <6,5 m	≥6,5 m bis <10 m	≥10 m bis <12,5 m	≥12,5 m	keine Melde- angaben	Gesamt 2020	Gesamt 2019
	32 730	13 244	3 243	933	991	51 141	53 589
Westerhever	>0 m bis <3 m	≥3 m			keine Melde- angaben	Gesamt 2020	Gesamt 2019
	477	300			50	827	992
GB1	>0 m bis <6,5 m	≥6,5 m bis <10 m	≥10 m		keine Melde- angaben	Gesamt 2020	Gesamt 2019
	7 819	7 965	1 679		329	17 792	16 951
GB2	>0 m bis <6,5 m	≥6,5 m bis <10 m	≥10 m		keine Melde- angaben	Gesamt 2020	Gesamt 2019
	13 259	2 912	1 261		1 182	18 614	22 336
GB3	>0 m bis <6,5 m	≥6,5 m bis <10 m	≥10 m		keine Melde- angaben	Gesamt 2020	Gesamt 2019
	3 138	2 365	969		52	6 524	7 006
GB4	>0 m bis <6,5 m	≥6,5 m bis <10 m	≥10 m		keine Melde- angaben	Gesamt 2020	Gesamt 2019
	3 044	3 285	1 597		179	8 105	8 575
GB5	>0 m bis <6,5 m	≥6,5 m bis <10 m	≥10 m		keine Melde- angaben	Gesamt 2020	Gesamt 2019
	5 557	1 122	39		859	7 577	6 285
GB6	>0 m bis <6,5 m	≥6,5 m bis <10 m	≥10 m		keine Melde- angaben	Gesamt 2020	Gesamt 2019
	3 239	114	2		760	4 115	2 519
Süderpiep	>0 m bis <3 m	≥3 m			keine Melde- angaben	Gesamt 2020	Gesamt 2019
	1 680	214			60	1 954	2 883

keine Meldeangabe bei Ausweisung in AIS-Angaben bei Längen-/Tiefgangsklassen = 0 m

Ostsee-AIS-Gates 2020 – Schiffsbewegungen (Längenklassen in Metern)									
Flensburger Förde	> 0 m bis < 50 m	≥ 50 m bis < 90 m	≥ 90 m bis < 150 m	≥ 150 m			keine Melde- angaben	Gesamt 2020	Gesamt 2019
	778	241	71	5			16	1 111	1 529
Kieler Förde	> 0 m bis < 50 m	≥ 50 m bis < 90 m	≥ 90 m bis < 150 m	≥ 150 m bis < 230 m	≥ 230 m		keine Melde- angaben	Gesamt 2020	Gesamt 2019
	13 289	6 902	9 612	5 075	736		438	36 052	39 765
Fehmarnbelt	> 0 m bis < 50 m	≥ 50 m bis < 90 m	≥ 90 m bis < 150 m	≥ 150 m bis < 230 m	≥ 230 m bis < 330 m	≥ 330 m	keine Melde- angaben	Gesamt 2020	Gesamt 2019
	1 295	6 644	11 718	11 903	1 980	221	151	33 912	35 719
Kadetrinne	> 0 m bis < 50 m	≥ 50 m bis < 90 m	≥ 90 m bis < 150 m	≥ 150 m bis < 230 m	≥ 230 m bis < 330 m	≥ 330 m	keine Melde- angaben	Gesamt 2020	Gesamt 2019
	1 022	5 917	12 480	22 535	2 007	224	109	44 294	46 664
Swinemünde Nordansteuerung	> 0 m bis < 50 m	≥ 50 m bis < 90 m	≥ 90 m bis < 150 m	≥ 150 m bis < 230 m	≥ 230 m		keine Melde- angaben	Gesamt 2020	Gesamt 2019
	7 253	3 406	3 493	7 039	98		515	21 804	24 060
Stralsund Nord-/ Ostansteuerung	> 0 m bis < 20 m	≥ 20 m bis < 50 m	≥ 50 m bis < 90 m	≥ 90 m			keine Melde- angaben	Gesamt 2020	Gesamt 2019
	1 017	1 793	422	262			22	3 516	4 505
Trave	> 0 m bis < 50 m	≥ 50 m bis < 90 m	≥ 90 m bis < 150 m	≥ 150 m			keine Melde- angaben	Gesamt 2020	Gesamt 2019
	9 617	765	1 321	6 934			121	18 758	22 422
Wismar	> 0 m bis < 50 m	≥ 50 m bis < 90 m	≥ 90 m bis < 150 m	≥ 150 m			keine Melde- angaben	Gesamt 2020	Gesamt 2019
	4 581	640	711	45			50	6 027	9 437
Warnow	> 0 m bis < 30 m	≥ 30 m bis < 90 m	≥ 90 m bis < 150 m	≥ 150 m bis < 230 m	≥ 230 m		keine Melde- angaben	Gesamt 2020	Gesamt 2019
	30 486	10 557	1 943	11 751	21		200	54 958	50 009

keine Meldeangabe bei Ausweisung in AIS-Angaben bei Längen-/Tiefgangsklassen = 0 m



Ostsee-AIS-Gates 2020 – Schiffsbewegungen (Tiefgangsklassen in Metern)								
Flensburger Förde	> 0 m bis < 3 m	≥ 3 m bis < 6,5 m	≥ 6,5 m			keine Melde- angaben	Gesamt 2020	Gesamt 2019
	655	324	21			111	1 111	1 529
Kieler Förde	> 0 m bis < 3 m	≥ 3 m bis < 6,5 m	≥ 6,5 m bis < 8 m	≥ 8 m		keine Melde- angaben	Gesamt 2020	Gesamt 2019
	12 990	14 802	4 235	3 082		943	36 052	39 765
Fehmarnbelt	> 0 m bis < 6,5 m	≥ 6,5 m bis < 8 m	≥ 8 m bis < 10 m	≥ 10 m bis < 12,5 m	≥ 12,5 m	keine Melde- angaben	Gesamt 2020	Gesamt 2019
	16 003	4 858	6 974	4 032	1 883	162	33 912	35 719
Kadetrinne	> 0 m bis < 6,5 m	≥ 6,5 m bis < 8 m	≥ 8 m bis < 10 m	≥ 10 m bis < 12,5 m	≥ 12,5 m	keine Melde- angaben	Gesamt 2020	Gesamt 2019
	22 917	8 350	6 959	4 134	1 854	80	44 294	46 664
Swinemünde Nordansteuerung	> 0 m bis < 3 m	≥ 3 m bis < 6,5 m	≥ 6,5 m bis < 10 m	≥ 10 m bis < 12,5 m	≥ 12,5 m	keine Melde- angaben	Gesamt 2020	Gesamt 2019
	4 861	13 422	965	89	35	2 432	21 804	24 060
Stralsund Nord-/ Ostansteuerung	> 0 m bis < 3 m	≥ 3 m				keine Melde- angaben	Gesamt 2020	Gesamt 2019
	2 834	545				137	3 516	4 505
Trave	> 0 m bis < 3 m	≥ 3 m bis < 6,5 m	≥ 6,5 m			keine Melde- angaben	Gesamt 2020	Gesamt 2019
	8 918	5 537	3 741			562	18 758	22 422
Wismar	> 0 m bis < 3 m	≥ 3 m bis < 6,5 m	≥ 6,5 m			keine Melde- angaben	Gesamt 2020	Gesamt 2019
	4 392	1 444	92			99	6 027	9 437
Warnow	> 0 m bis < 3 m	≥ 3 m bis < 6,5 m	≥ 6,5 m bis < 10 m	≥ 10 m bis < 12 m	≥ 12 m	keine Melde- angaben	Gesamt 2020	Gesamt 2019
	30 459	16 470	1 011	66	51	6 901	54 958	50 009

keine Meldeangabe bei Ausweisung in AIS-Angaben bei Längen-/Tiefgangsklassen = 0 m



Güterumschlag – Nordsee-Häfen			
Hafenumschlag (Ladung in t)			
Hafen	2020	2019	Quelle
Brake	5 453 241	6 600 170	Seaports of Niedersachsen
Bremen	10 402 000	12 139 000	Bremenports
Bremerhaven	56 104 000	57 285 000	Bremenports
Brunsbüttel	8 655 151	10 132 126	Statistisches Amt für Hamburg und Schleswig-Holstein
Cuxhaven	2 165 629	3 506 725	Seaports of Niedersachsen
Emden	4 006 306	4 420 527	Seaports of Niedersachsen
Hamburg	126 300 000	136 600 000	Port of Hamburg
Husum	276 369	278 185	Statistisches Amt für Hamburg und Schleswig-Holstein
Leer	17 284	29 423	Seaports of Niedersachsen
Nordenham	2 009 991	2 419 232	Seaports of Niedersachsen
Oldenburg	81 463	71 060	Seaports of Niedersachsen
Papenburg	6 477 719	6 719 24	Seaports of Niedersachsen
Stade	6 201 598	6 511 497	Seaports of Niedersachsen
Wilhelmshaven	28 083 117	29 293 742	Seaports of Niedersachsen

Güterumschlag – Ostsee-Häfen			
Hafenumschlag (Ladung in t)			
Hafen	2020	2019	Quelle
Flensburg	232 120	281 390	Statistisches Amt für Hamburg und Schleswig-Holstein
Greifswald	245 900	206 300	Statistisches Amt Mecklenburg-Vorpommern
Kiel	6 920 000	7 007 388	Port of Kiel
Lübeck	15 291 018	16 025 524	Statistisches Amt für Hamburg und Schleswig-Holstein
Rendsburg	323 842	248 109	Statistisches Amt für Hamburg und Schleswig-Holstein
Rostock	20 075 400	19 928 500	Statistisches Amt Mecklenburg-Vorpommern
Sassnitz	1 200 400	1 717 300	Statistisches Amt Mecklenburg-Vorpommern
Stralsund	757 900	1 038 500	Statistisches Amt Mecklenburg-Vorpommern
Wismar	2 290 000	2 788 200	Statistisches Amt Mecklenburg-Vorpommern
Wolgast	233 200	172 400	Statistisches Amt Mecklenburg-Vorpommern

Anzahl Security Reports	
2020	2019
32 578	35 993

Gemäß §10 Abs. 3 und 4 SeeEigenschV müssen Schiffe im Sinne der Regel 2 Absatz 1.1 des Kapitels XI-2 der Anlage des SOLAS-Übereinkommens,

welche eine oder mehrere Hafenanlagen in der Bundesrepublik Deutschland anzulaufen beabsichtigen, 24 Stunden vorher eine Meldung bei der Koordinierungsstelle der WSV im MSZ abzugeben, in der sie ihre Ankunft und weitere sicherheitsbezogene Angaben übermitteln. Meldepflichtig im Sinne dieser Vorschrift sind Fahrgastschiffe, Frachtschiffe mit einer BRZ von 500 und darüber sowie bewegliche Offshore-Bohreinheiten. Aus der jährlichen Gesamtzahl dieser Meldungen ergibt sich mithin ein wesentlicher Indikator für den Umfang der Hafenanläufe in der Bundesrepublik Deutschland insgesamt.

### 1.1.2 Nord-Ostsee-Kanal

Der Nord-Ostsee-Kanal (NOK) ist die meist befahrene künstliche Seeschiffahrtsstraße der Welt. Er verbindet die Nordsee mit der Ostsee. Der Kanal ist nicht nur wichtiger Teil der regionalen Wirtschaftsstruktur, sondern auch ein wesentlicher Baustein des trans-europäischen Verkehrsnetzes. Durch die Zeit- und Wegevorteile (Ersparnis von ca. 460 km) bietet die

Bundeswasserstraße NOK für die internationale Schifffahrt einen Wettbewerbsvorteil. Entlang des Nord-Ostsee-Kanals gibt es vielfältige Sport- und Freizeitmöglichkeiten. Die Kanalufer laden ein zum Verweilen, Wandern und Radfahren. Tausende verfolgen die Passagen der Kreuzfahrler und beobachten das Vorbeiziehen der großen Containerschiffe.



Nord-Ostsee-Kanal

Nord-Ostsee-Kanal – Schiffstypen		
	2020	2019
Schiffstypen 1–5, A–X	Anzahl	Anzahl
1 = Mehrzweckschiff f. trock. Stück- und Massengut-Container	169	207
2 = Tanker	2 175	2 764
5 = Sonstige wie Fähren, Fahrgastschiffe (außer Sportboote)	0	62
C = Containerschiff	3 726	3 935
G = Trockenfrachter/Mehrzweckschiff	10 708	11 538
H = Chemikaliertanker (auch Oil Products, Süßöl)	3 354	3 585
L = Gastanker	157	253
M = Marine-/Behördenfahrzeug	213	331
O = Öltanker (Crude Oil) auch OBO	990	1 048
P = Passagier-Fähre	133	319
R = RoRo	620	779
S = Spezialfahrzeug (Bagger, Versorger, Schlepper)	2 895	3 811
X = sonstige Seeschiffe, wie Geräte, Yachten & Sportboote	107	165
<b>Gesamt</b>	<b>25 247</b>	<b>28 797</b>

	Tiefgangsklassen in Metern				
	< 3,1	3,1 bis 5	5 bis 7	7 bis 9,5	> 9,5
<b>Anzahl 2020</b>	4 638	7 118	8 488	4 945	17
<b>Anzahl 2019</b>	6 095	7 878	9 224	5 527	19

Verkehr nach Verkehrsgruppen	1	2	3	4	5	6
<b>Anzahl 2020</b>	719	3 532	12 698	4 196	3 608	371
<b>Anzahl 2019</b>	1 279	4 432	13 915	4 644	3 975	443

## 1.2 Binnenschiffahrtsstraßen

### 1.2.1 Rheinstromgebiet mit Mosel, Saar und Neckar



1. Rhein
2. Lahn
3. Mosel
4. Saar
5. Neckar





Mittelrhein

### ■ Rhein

Der Rhein ist eine der bedeutendsten europäischen Wasserstraßen. Auf einer Gesamtlänge von 1 233 km durchfließt er sechs europäische Länder. Zwischen Rheinfelden bei Basel und der Nordsee ist er auf 884 km Länge schiffbar und zählt zu den verkehrsreichsten Wasserstraßen der Welt. Wegen des unterschiedlichen Gefälles wird der schiffbare Rhein in Ober- (Rheinfelden bis Bingen), Mittel- (Bingen bis Bonn) und Niederrhein (Bonn bis Emmerich) eingeteilt.

Etwa 70% aller deutschen Wasserstraßentransporte werden auf dem Niederrhein zwischen den Rheinmündungshäfen und den deutschen Binnenhäfen bewegt.

(In Duisburg befindet sich nicht nur der größte europäische Binnenhafen, hier haben nahezu alle bedeutenden personalstarken Binnenschiffahrtsunternehmen, der Arbeitgeberverband sowie der Bundesverband der deutschen Binnenschiffahrt und der Verein für europäische Binnenschiffahrt und Wasserstraßen ihren Sitz.)

### ■ Mosel

Von der Quelle in den Vogesen (Col de Bussang) bis zur Mündung in den Rhein am Deutschen Eck fließt die Mosel durch Frankreich, bildet anschließend am Dreiländereck auf 36 Kilometer Länge die gemeinschaftliche Grenze zwischen dem Großherzogtum Luxemburg und der Bundesrepublik Deutschland, das sogenannte Kondominium und endet in Deutschland.

Als internationale Wasserstraße legt die Mosel einen Weg von 392 km zurück, überwindet 161 m Fallhöhe (28 Staustufen); dabei verbindet sie die Wirtschaftsregionen Lothringen, Luxemburg, Saar und Trier mit den Nordseehäfen in den Niederlanden und Belgien.

### ■ Saar

Die Saar ist der größte Nebenfluss der Mosel und seit 1988 ab Saargemünd auf 104 km schiffbar. Auf einer Strecke von 11 km (bis Saarbrücken-Güdingen) bildet sie die deutsch-französische Grenze und mündet bei Mosel-km 200,80 in die Mosel.

### ■ Lahn

Seit 1981 gibt es auf der Lahn keine Güterschiffahrt mehr, dafür boomt die Freizeitschiffahrt um so mehr. Auf dem Streckenabschnitt von Lahn-km 0,00 bis Lahn-km 137,30 fahren heute Fahrgastschiffe und Sportfahrzeuge.

In der Nähe der Ortslage Lahnstein bei Rhein-km 585,79 fließt die Lahn in den Rhein.

### ■ Neckar

Auf einer Länge von 203 km von Plochingen (Neckar-km 203,01) bis Mannheim ist der Neckar für die Schifffahrt ausgebaut. Bis zur Einmündung in den Rhein bei Rhein-km 428 werden mit Hilfe von 27 Schleusen 161 Höhenmeter überwunden.



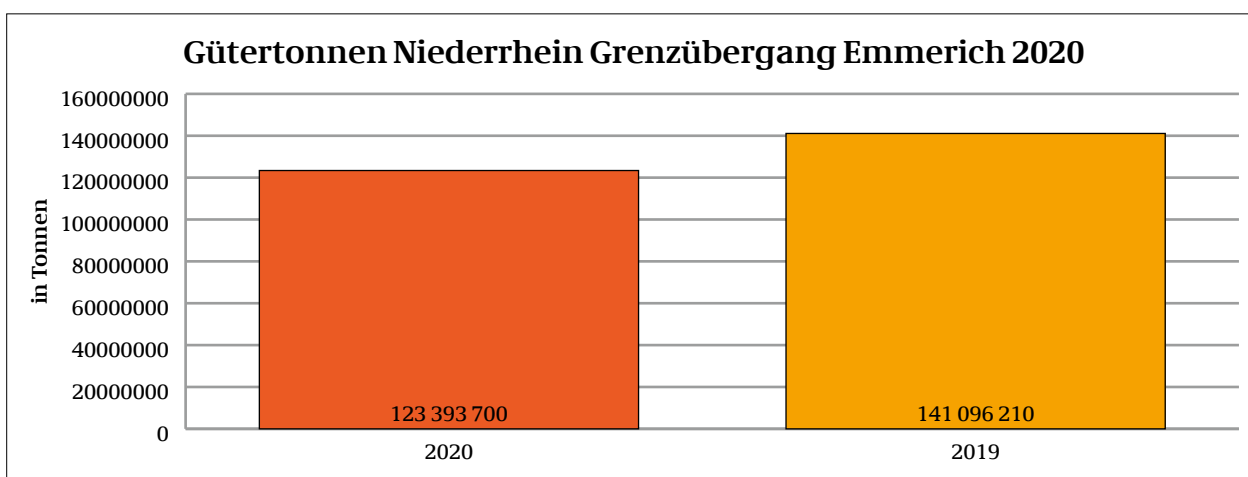
Mittelrhein



Frachtschiffverkehr Rheinstromgebiet mit Oberrhein, Saar und Neckar 2020										
	Fahrzeugart	beladen			leer			Gesamt		
		zu Berg	zu Tal	Gesamt	zu Berg	zu Tal	Gesamt	zu Berg	zu Tal	Gesamt
<b>Oberrhein Schleuse Iffezheim</b>	Gütermotorschiffe	2927	4858	7785	2469	499	2968	5396	5357	10753
	Tankmotorschiffe	3435	118	3553	96	3460	3556	3531	3578	7109
	Güterschubleichter	800	1454	2254	757	92	849	1557	1546	3103
	Tankschubleichter	76	2	78	0	78	78	76	80	156
	<b>Gesamtanzahl der Schiffe 2020</b>	<b>7238</b>	<b>6432</b>	<b>13670</b>	<b>3322</b>	<b>4129</b>	<b>7451</b>	<b>10560</b>	<b>10561</b>	<b>21121</b>
<b>Gesamtanzahl der Schiffe 2019</b>		<b>21236</b>								
	Fahrzeugart	beladen			leer			Gesamt		
		zu Berg	zu Tal	Gesamt	zu Berg	zu Tal	Gesamt	zu Berg	zu Tal	Gesamt
<b>Saar Schleuse Kanzem</b>	Gütermotorschiffe	496	334	830	79	240	319	575	574	1149
	Tankmotorschiffe	28	0	28	0	28	28	28	28	56
	Güterschubleichter	208	98	306	3	240	243	211	338	549
	Tankschubleichter	0	0	0	0	1	1	0	1	1
	<b>Gesamtanzahl der Schiffe 2020</b>	<b>732</b>	<b>432</b>	<b>1164</b>	<b>82</b>	<b>509</b>	<b>592</b>	<b>814</b>	<b>941</b>	<b>1756</b>
<b>Gesamtanzahl der Schiffe 2019</b>		<b>2017</b>								
	Fahrzeugart	beladen			leer			Gesamt		
		zu Berg	zu Tal	Gesamt	zu Berg	zu Tal	Gesamt	zu Berg	zu Tal	Gesamt
<b>Neckar Schleuse Feudenheim</b>	Gütermotorschiffe	2062	1536	3598	437	968	1405	2499	2504	5003
	Tankmotorschiffe	415	730	1145	4	412	416	419	1142	1561
	Güterschubleichter	0	0	0	0	0	0	0	0	0
	Tankschubleichter	0	0	0	0	0	0	0	0	0
	<b>Gesamtanzahl der Schiffe 2020</b>	<b>2477</b>	<b>2266</b>	<b>4743</b>	<b>441</b>	<b>1380</b>	<b>1821</b>	<b>2918</b>	<b>3646</b>	<b>6564</b>
<b>Gesamtanzahl der Schiffe 2019</b>		<b>5753</b>								

Frachtschiffverkehr Rheinstromgebiet mit Niederrhein und Mosel 2020		
<b>Niederrhein Grenzübergang Emmerich</b>	Fahrzeugart	Gesamt
	Gütermotorschiffe	102555
<b>Gesamtanzahl der Schiffe 2020</b>		<b>102555</b>
<b>Gesamtanzahl der Schiffe 2019</b>		<b>103624</b>
<b>Mosel Schleuse Koblenz</b>	Fahrzeugart	Gesamt
	Gütermotorschiffe	7055
<b>Gesamtanzahl der Schiffe 2020</b>		<b>7055</b>
<b>Gesamtanzahl der Schiffe 2019</b>		<b>7372</b>

Gütertonnen Rhein 2020			
Hauptgüterart	Niederrhein Grenzübergang Emmerich		
	zu Berg	zu Tal	Gesamt
Landwirtsch. u. verw. Erzeugnisse	4 343 800	4 083 800	8 427 600
Kohle, rohes Erdöl und Erdgas	14 882 300	89 700	14 972 000
Erze, Steine u. Erden u.ä.	20 744 400	9 826 000	30 570 400
Nahrungs- und Genussmittel	1 927 200	2 621 300	4 548 500
Textilien, Bekleidung, Leder u.ä.	29 600	5 900	35 500
Holzw., Papier, Pappe, Druckerz.	992 200	950 300	1 942 500
Kokerei- und Mineralölerzeugnisse	14 302 900	5 656 800	19 959 700
Chemische Erzeugnisse etc.	8 021 000	6 921 300	14 942 300
Sonst. Mineralerzeugnisse	779 100	718 000	1 497 100
Metalle und Metallerzeugnisse	2 637 400	3 754 100	6 391 500
Maschinen u. Ausrüstungen u.ä.	200 800	270 300	471 100
Fahrzeuge	138 300	780 500	918 800
Möbel, Musikinstrumente u.ä.	23 900	140 500	164 400
Sekundärrohstoffe, Abfälle	1 500 200	3 399 200	4 899 400
Geräte u. Material zur Güterbef.	800 700	243 900	1 044 600
Umzugsgut, nicht marktbest. Güter	0	400	400
Sammelgut	9 800	41 100	50 900
Nicht identifizierbare Güter	4 404 900	8 147 100	12 552 000
Sonstige Güter a.n.g.	1 700	3 300	5 000
<b>Gesamt 2020</b>	<b>75 740 200</b>	<b>47 653 500</b>	<b>123 393 700</b>
<b>Gesamt 2019</b>			<b>141 096 210</b>

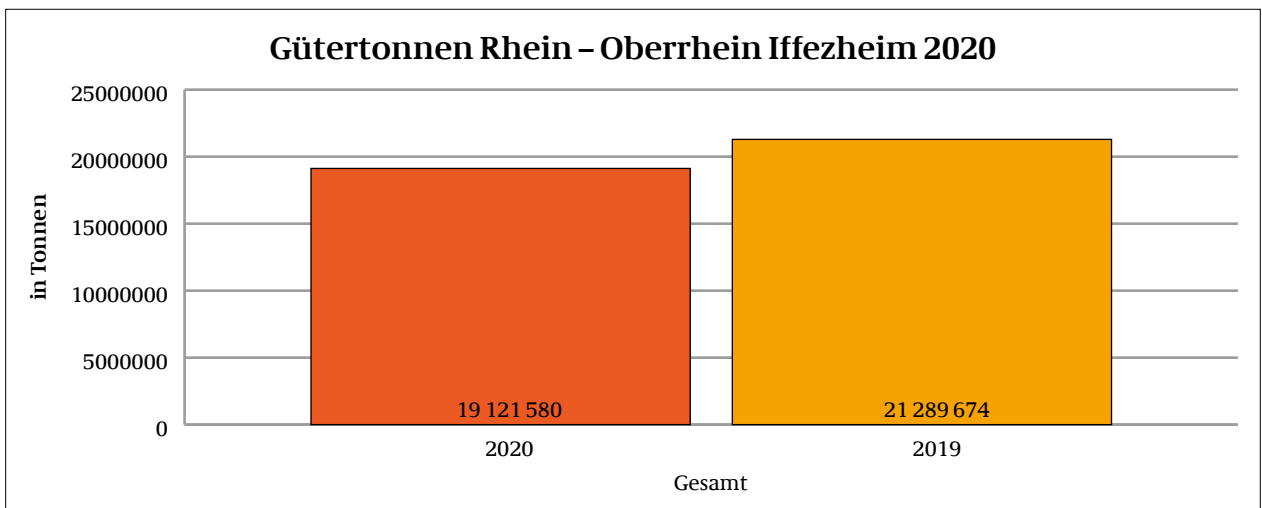


Gütertonnen Rhein 2020			
Hauptgüterart	Oberrhein Iffezheim		
	zu Berg	zu Tal	Gesamt
Land- und forstwirtschaftliche Erzeugnisse	316 949	942 031	1 258 980
Andere Nahrungs- und Futtermittel	584 155	358 773	942 928
Feste Brennstoffe	130 606	13 955	144 561
Mineralölerzeugnisse	4 770 185	67 905	4 838 090
Erze und Metallabfälle	1 259 903	270 766	1 530 669
Eisen, Stahl und NE-Metalle	306 217	773 713	1 079 930
Steine, Erden, Baustoffe	331 853	5 420 049	5 751 902
Düngemittel	355 635	158 423	514 058
Chemische Erzeugnisse	389 982	62 469	452 451
Sonstige Güter	268 105	128 806	396 911
<b>Gesamt 2020</b>	<b>8 713 590</b>	<b>8 196 890</b>	<b>16 910 480</b>
<b>Gesamt 2019</b>			<b>21 289 674</b>

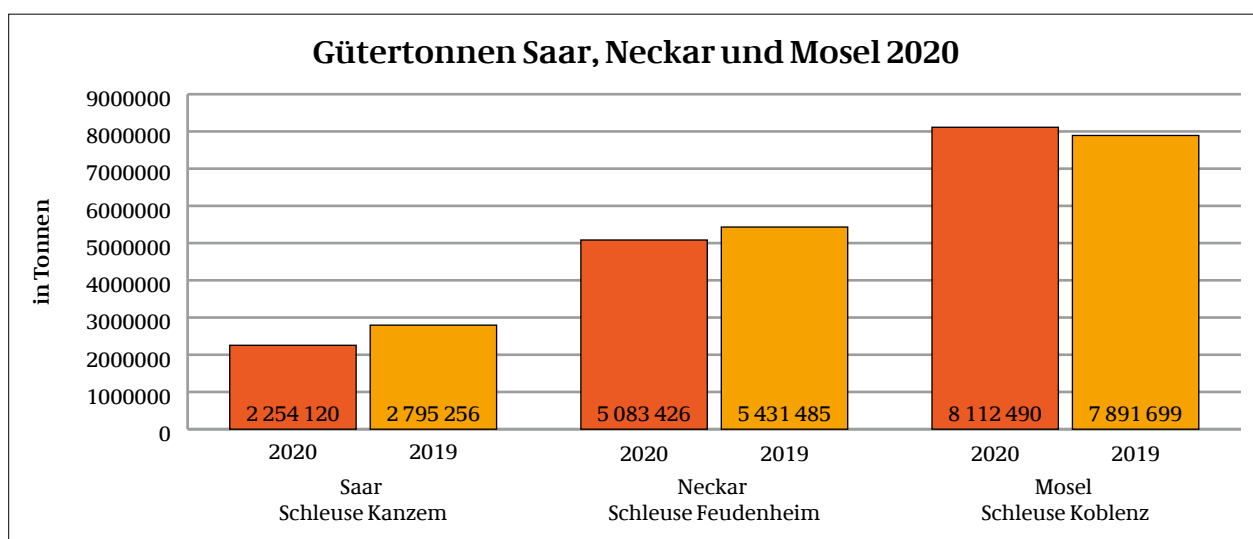
Containerverkehr Rhein 2020									
Zählstelle	Anzahl der Container in TEU								
	beladen			leer			Gesamt		
	zu Berg	zu Tal	Gesamt	zu Berg	zu Tal	Gesamt	zu Berg	zu Tal	Gesamt
Oberrhein Schleuse Iffezheim	73 755	106 041	179 796	50 259	20 953	71 212	124 014	126 994	251 008
<b>Gesamt 2020</b>									<b>251 008</b>
<b>Gesamt 2019</b>									<b>245 694</b>

Flaggenanteile Rhein 2020									
Zählstelle	Verkehr nach Flaggenanteilen nach Anzahl								
	D	NL	B	F	L	CH	PL	CZ	Sonstige
Oberrhein Schleuse Iffezheim	8 917	10 821	1 756	478	0	1 596	0	0	515

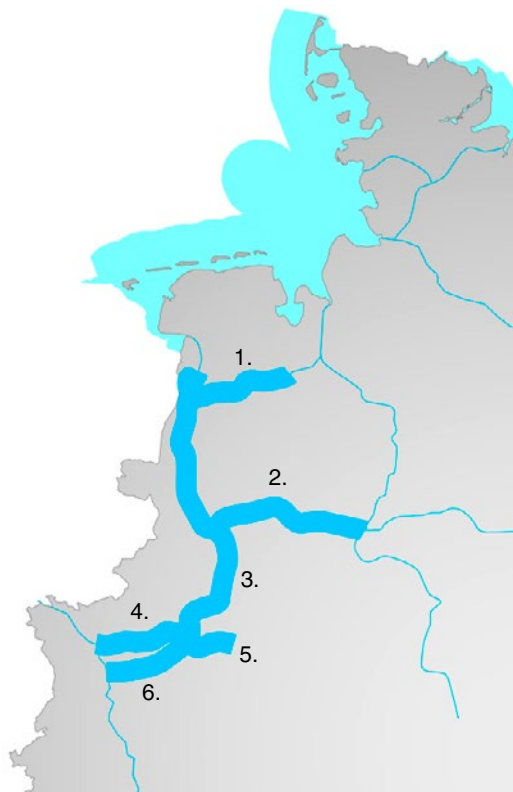
Flaggenanteile Rhein 2020									
Zählstelle	Verkehr nach Flaggenanteilen in Prozent								
	D	NL	B	F	L	CH	PL	CZ	Sonstige
Oberrhein Schleuse Iffezheim	37,0	44,9	7,3	2,0	0,0	6,6	0,0	0,0	2,1



Gütertonnen Saar, Neckar und Mosel 2020						
Hauptgüterart	Saar Schleuse Kanzem			Neckar Schleuse Feudenheim		
	zu Berg	zu Tal	Gesamt	zu Berg	zu Tal	Gesamt
Land- und forstwirtschaftliche Erzeugnisse	0	0	0	73 927	72 289	146 216
Andere Nahrungs- und Futtermittel	0	0	0	175 900	152 938	328 838
Feste Brennstoffe	425 830	31 453	457 283	118 496	3 031	121 527
Mineralölerzeugnisse	71 682	1 370	73 052	214 518	1 290	215 808
Erze und Metallabfälle	807 217	94 438	901 655	12 154	360 060	372 214
Eisen, Stahl und NE-Metalle	23 357	632 137	655 494	130 547	21 406	151 953
Steine, Erden, Baustoffe	81 780	70 345	152 125	1 965 211	1 179 104	3 144 315
Düngemittel	10 065	0	10 065	133 531	7 256	140 787
Chemische Erzeugnisse	4 215	0	4 215	214 360	27 827	242 187
Sonstige Güter	0	231	231	91 803	127 778	219 581
<b>Gesamt 2020</b>	<b>1 424 146</b>	<b>829 974</b>	<b>2 254 120</b>	<b>3 130 447</b>	<b>1 952 979</b>	<b>5 083 426</b>
<b>Gesamt 2019</b>			<b>2 795 256</b>			<b>5 431 485</b>
Hauptgüterart	Mosel Schleuse Koblenz					
	zu Berg	zu Tal	Gesamt			
Land- und forstwirtschaftliche Erzeugnisse	5 020	2 034 320	2 039 340			
Andere Nahrungs- und Futtermittel	89 400	366 260	455 660			
Feste Brennstoffe	662 250	39 890	702 140			
Mineralölerzeugnisse	750 230	0 000	750 230			
Erze und Metallabfälle	1 164 620	299 940	1 464 560			
Eisen, Stahl und NE-Metalle	317 880	937 070	1 254 950			
Steine, Erden, Baustoffe	747 320	242 600	989 920			
Düngemittel	236 850	0 000	236 850			
Chemische Erzeugnisse	205 030	0 000	205 030			
Sonstige Güter	7 470	6 340	13 810			
<b>Gesamt 2020</b>	<b>4 186 070</b>	<b>3 926 420</b>	<b>8 112 490</b>			
<b>Gesamt 2019</b>			<b>7 891 699</b>			



### 1.2.2 Nordwestdeutsches Kanalgebiet



1. Küstenkanal (KüK)
2. Mittellandkanal (MLK)
3. Dortmund-Ems-Kanal (DEK)
4. Weser-Datteln-Kanal (WDK)
5. Datteln-Hamm-Kanal (DHK)
6. Rhein-Herne-Kanal (RHK)





Dortmund-Ems-Kanal

Die westdeutschen Kanäle verbinden die Flüsse Rhein, Ems, Weser und Elbe miteinander. Sie schaffen die Verbindung zwischen den deutschen Nordseehäfen, ihrem Hinterland und dem Rheinstromgebiet und eröffnen dem Ruhrgebiet den Zugang zu den Nordseehäfen, zu den Rheinmündungshäfen, zum süd-, mittel- und ostdeutschen (osteuropäischen) Raum. Die Gesamtlänge der westdeutschen Kanäle beträgt rd. 463 km. Davon sind 447 km für die Güterschifffahrt, 16 km ausschließlich für die Sportschifffahrt befahrbar.

#### ■ Dortmund-Ems-Kanal

Der Dortmund-Ems-Kanal ist Binnenschifffahrtsstraße für das östliche Ruhrgebiet, das Münsterland und das Emsland. Er bildet das Rückgrat des westdeutschen Kanalnetzes und schließt das Industriegebiet zwischen Dortmund und Rhein direkt an den Seehafen Emden an.

#### ■ Datteln-Hamm-Kanal

Der Datteln-Hamm-Kanal hat eine wachsende Bedeutung für das nordöstliche Ruhrgebiet um Lünen, Hamm, Uentrop, Schmehausen. Er ist „Kraftwerkschiene“ für mehrere Kraftwerke, die das vorhandene Wasserdargebot für Kühlprozesse, Kohletransporte und die Umschlagsmöglichkeiten nutzen. Zugleich dient er dem westdeutschen Kanalnetz durch Wasserentnahme aus der Lippe bei Hamm als Speisungskanal.

#### ■ Rhein-Herne-Kanal

Der Rhein-Herne-Kanal hat nach wie vor seine besondere Bedeutung in der Erschließung des in seinem Einzugsbereich liegenden Industriegebietes, welches sich durch eine hohe Dichte von öffentlichen Häfen und Werkhäfen mit dementsprechend starkem Ziel- und Quellverkehr auszeichnet. 2/3 der auf ihm beförderten Gütermenge ist diesem Verkehr zuzurechnen.

#### ■ Wesel-Datteln-Kanal

Der Wesel-Datteln-Kanal ist einer der wichtigsten und meist befahrensten Schifffahrtskanäle Deutschlands und verbindet den Niederrhein mit dem Dortmund-Ems-Kanal, erschließt das nördliche Ruhrgebiet und hat seine besondere Bedeutung als Durchgangswasserstraße zum östlichen Ruhrgebiet und über den Dortmund-Ems-Kanal zum Mittellandkanal. Er entlastet damit den Rhein-Herne-Kanal.

#### ■ Küstenkanal

Der Küstenkanal (KüK) ist Binnenschifffahrtskanal für das nördliche Emsland. Er hat seine besondere Bedeutung als Durchgangswasserstraße zwischen der Weser und der Ems. Der Küstenkanal beginnt in Oldenburg, wechselt mit km 8,05 vom Zuständigkeitsbereich des WSA Bremen in den Zuständigkeitsbereich des WSA Meppen und verläuft in ostwestlicher Richtung bis zur Einmündung in die zum DEK gehörende Ems bei Dörpen.

#### ■ Mittellandkanal

Der Mittellandkanal (MLK) ist eine Bundeswasserstraße und mit 325,3 Kilometern Länge die längste künstliche Wasserstraße in Deutschland. Inklusiv seiner Stich- und Verbindungskanäle beträgt die Länge 392 km. Er verbindet den Dortmund-Ems-Kanal mit Weser, Elbe und dem Elbe-Havel-Kanal. In europäischer Dimension ermöglicht er eine Verbindung zwischen den Niederlanden, Belgien, Luxemburg, Frankreich und der Schweiz auf der einen und mit Polen und Tschechien auf der anderen Seite.

Frachtschiffverkehr Nordwestdeutsches Kanalgebiet 2020		
<b>WDK</b>	Fahrzeugart	Gesamt
<b>Friedrichsfeld</b>	Güterschiffe	18 085
<b>Gesamtanzahl der Schiffe 2020</b>		<b>18 085</b>
<b>Gesamtanzahl der Schiffe 2019</b>		<b>15 752</b>
<b>RHK</b>	Fahrzeugart	Gesamt
<b>Duisburg-Meiderich</b>	Güterschiffe	10 650
<b>Gesamtanzahl der Schiffe 2020</b>		<b>10 650</b>
<b>Gesamtanzahl der Schiffe 2019</b>		<b>14 848</b>
<b>DEK</b>	Fahrzeugart	Gesamt
<b>Münster</b>	Güterschiffe	14 256
<b>Gesamtanzahl der Schiffe 2020</b>		<b>14 256</b>
<b>Gesamtanzahl der Schiffe 2019</b>		<b>12 889</b>
<b>DEK</b>	Fahrzeugart	Gesamt
<b>Henrichsburg</b>	Güterschiffe	2 085
<b>Gesamtanzahl der Schiffe 2020</b>		<b>2 085</b>
<b>Gesamtanzahl der Schiffe 2019</b>		<b>1 737</b>

Frachtschiffverkehr Nordwestdeutsches Kanalgebiet 2020										
	Fahrzeugart	beladen			leer			Gesamt		
		zu Berg	zu Tal	Gesamt	zu Berg	zu Tal	Gesamt	zu Berg	zu Tal	Gesamt
<b>KüK Dörpen</b>	Gütermotorschiffe	1 059	1 048	2 107	821	1 089	1 910	0	0	4 017
	Tankmotorschiffe	23	271	294	315	84	399	0	0	693
	Güterschubleichter	4	1	5	0	7	7	0	0	12
	Tankschubleichter	0	0	0	8	6	14	0	0	14
<b>Gesamtanzahl der Schiffe 2020</b>		<b>1 086</b>	<b>1 320</b>	<b>2 406</b>	<b>1 144</b>	<b>1 186</b>	<b>2 330</b>	<b>2 230</b>	<b>2 506</b>	<b>4 736</b>
<b>Gesamtanzahl der Schiffe 2019</b>										<b>4 568</b>

Gütertonnen Nordwestdeutsches Kanalgebiet 2020						
Hauptgüterart	Dortmund-Ems-Kanal Münster			Küstenkanal Dörpen		
	zu Berg	zu Tal	Gesamt	zu Berg	zu Tal	Gesamt
Landwirtschaftliche Erzeugnisse	k. A.	k. A.	1 585 938	102 143	144 142	246 285
Andere Nahrungs- u. Futtermittel			1 369 880	250 853	222 288	473 141
Feste mineralische Brennstoffe			541 022	133 977	11 525	145 502
Erdöl, Mineralöl, -erzeugnisse			1 492 812	17 722	52 874	70 596
Erze & Metallabfälle			515 301	15 050	22 689	37 739
Eisen, Stahl und NE-Metalle			1 123 524	72 013	26 980	98 993
Steine und Erden			2 135 807	348 708	356 120	704 828
Düngemittel			690 918	5 610	50 837	56 447
Chemische Erzeugnisse			0	15 261	461 396	476 657
Fahrzeuge, Maschinen, sonstiges			95 770	122 976	70 127	193 103
<b>Gesamt 2020</b>					<b>9 550 972</b>	<b>1 084 314</b>
<b>Gesamt 2019</b>			<b>6 907 406</b>	<b>3 371 412</b>		

### 1.2.3 Main-Donau-Gebiet



1. Main
2. Main-Donau-Kanal
3. Donau





Main bei Würzburg

## ■ Main

Der Main ist ein insgesamt 527 km langer Flusslauf in Deutschland, der im fränkischen Fichtelgebirge bei Kulmbach (Weißer Main) und der fränkischen Alb bei Bayreuth (Roter Main) entspringt. Nach der Vereinigung der beiden Quellflüsse westlich von Kulmbach verläuft er durch die Bundesländer Bayern und Hessen. Auf einer Länge von 25 km zwischen Freudenberg und Wertheim grenzt er am linken Ufer an das Bundesland Baden-Württemberg. Über eine Länge von nahezu 388 km ist er eine für die gewerbliche Berufsschifffahrt nutzbare Bundeswasserstraße, die durch 34 Schleusenanlagen staugeregelt ist. Schließlich mündet sie bei Mainz (Rhein-km 496,63) in den Rhein. Die Schiffbarkeit beginnt bei Main-km 0,00 in der Nähe von Mainz und endet bei Main-km 387,69 in der Nähe von Bamberg.

## ■ Main-Donau-Kanal

Der Main-Donau-Kanal (MDK) ist eine nahezu 171 km lange Bundeswasserstraße im Bundesland Bayern, der seit seiner Eröffnung im Jahr 1992 den Main bei Bamberg (Main-km 384) mit der Donau bei Kelheim (Donau-km 2411) verbindet. Die Großschiffahrtsstraße verfügt über 16 Schleusenanlagen mit Fallhöhen von bis zu 24,67 m in Leerstetten, Eckersmühlen und Hilpoltstein. Zwischen den Schleusenbetriebsstellen Hilpoltstein und Bachhausen befindet sich die ca. 17 km lange Scheitelhaltung, in der bei MDK-km 102 die Europäische Hauptwasserscheide Rhein-Donau auf einer Höhe von 406 m über NN Wasserspiegellhöhe überwunden wird.

## ■ Donau

Die Donau ist mit einer Gesamtlänge von 2857 km nach der Wolga der zweitlängste Fluss in Europa. Sie ist eine internationale Wasserstraße, die durch insgesamt zehn Staaten (Deutschland, Österreich, Slowakei, Ungarn, Kroatien, Serbien, Bulgarien, Rumänien, Republik Moldau und die Ukraine) fließt. Über das ausgedehnte Donaodelta mündet der Strom schließlich in das Schwarze Meer. Die Donau führt ihren Namen ab der Vereinigung der beiden Quellflüsse Brigach und Breg bei Donaueschingen. Von Ulm bis Kelheim ist sie Landeswasserstraße. Ab Kelheim (Donau-km 2414) bis zur Deutschen Staatsgrenze (Donau-km 2201) bei Jochenstein ist sie Bundeswasserstraße. Auf deutschem Staatsgebiet befinden sich 6 von insgesamt 20 Schleusenanlagen auf der gesamten Donaustrecke. Zwischen Straubing (Donau-km 2321) und Vilshofen (Donau-km 2249) ist die dort frei fließende Donau nicht staugeregelt, was für die Großschifffahrt immer wieder eine besondere Herausforderung darstellt.



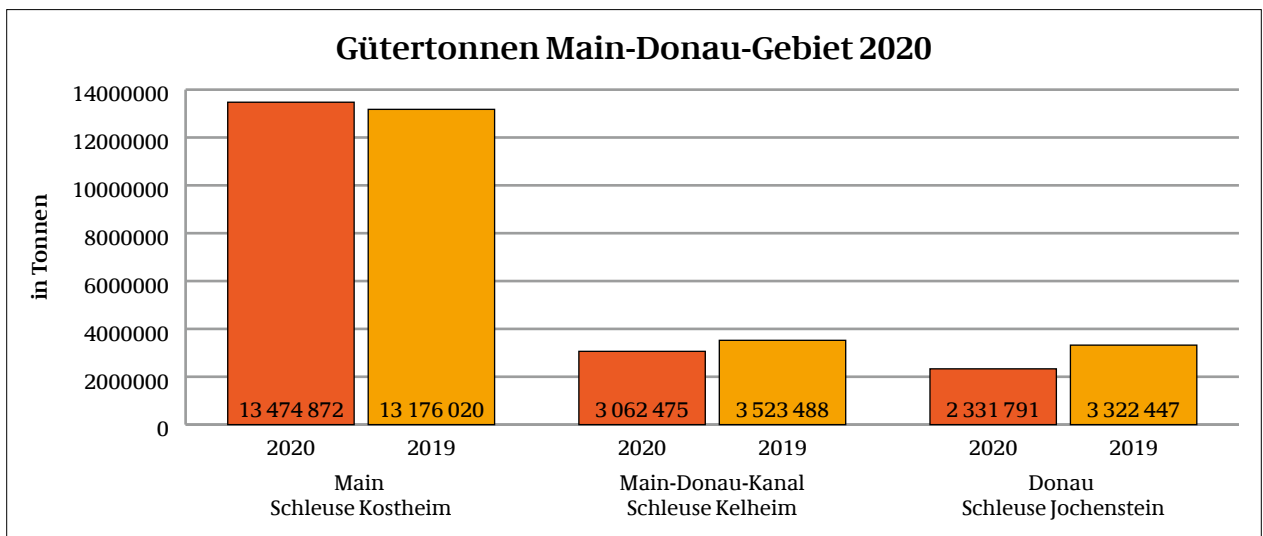
Frachtschiffverkehr Main-Donau-Gebiet 2020										
	Fahrzeugart	beladen			leer			Gesamt		
		zu Berg	zu Tal	Gesamt	zu Berg	zu Tal	Gesamt	zu Berg	zu Tal	Gesamt
<b>Main Schleuse Kostheim</b>	Gütermotorschiffe	3434	3476	6910	1449	1458	2907	4883	4934	9817
	Tankmotorschiffe	1916	691	2607	628	1761	2389	2544	2452	4996
	Güterschubleichter	571	485	1056	174	290	464	745	775	1520
	Tankschubleichter	k.A.	k.A.	k.A.	k.A.	k.A.	k.A.	k.A.	k.A.	k.A.
	<b>Gesamtanzahl der Schiffe 2020</b>	<b>5921</b>	<b>4652</b>	<b>10573</b>	<b>2251</b>	<b>3509</b>	<b>5760</b>	<b>8172</b>	<b>8161</b>	<b>16333</b>
<b>Gesamtanzahl der Schiffe 2019</b>										<b>14309</b>
	Fahrzeugart	beladen			leer			Gesamt		
		zu Berg	zu Tal	Gesamt	zu Berg	zu Tal	Gesamt	zu Berg	zu Tal	Gesamt
<b>Donau Schleuse Jochen- stein</b>	Gütermotorschiffe	1174	806	1980	77	481	558	1251	1287	2538
	Tankmotorschiffe	16	3	19	0	22	22	16	25	41
	Güterschubleichter	14	0	14	2	10	12	16	10	26
	Tankschubleichter	0	0	0	0	0	0	0	0	0
	<b>Gesamtanzahl der Schiffe 2020</b>	<b>1204</b>	<b>809</b>	<b>2013</b>	<b>79</b>	<b>513</b>	<b>592</b>	<b>1283</b>	<b>1322</b>	<b>2605</b>
<b>Gesamtanzahl der Schiffe 2019</b>										<b>3320</b>

Flaggenanteile Main-Donau-Gebiet 2020									
Zählstelle	Verkehr nach Flaggenanteilen in Prozent								
	D	NL	B	F	L	CH	PL	CZ	Sonstige
<b>Donau Schleuse Jochenstein</b>	41,6	15,3	3,2	0,7	0,0	5,9	0,0	1,4	31,9

Gütertonnen Main-Donau-Gebiet 2020						
Hauptgüterart	Main Schleuse Kostheim			Main-Donau-Kanal Schleuse Kelheim		
	zu Berg	zu Tal	Gesamt	zu Berg	zu Tal	Gesamt
Land- und forstwirtschaftliche Erzeugnisse	192 944	903 264	1 096 208	585 942	140 542	726 484
Andere Nahrungs- und Futtermittel	603 378	852 290	1 455 668	582 841	301 303	884 144
Feste Brennstoffe	296 080	36 890	332 970	8 492	70 081	78 573
Mineralölerzeugnisse	1 811 520	643 204	2 454 724	0	7 505	7 505
Erze und Metallabfälle	325 547	276 802	602 349	25 036	277 825	302 861
Eisen, Stahl und NE-Metalle	416 429	320 126	736 555	210 852	172 748	383 600
Steine, Erden, Baustoffe	2 898 496	1 816 012	4 714 508	98 643	174 497	273 140
Düngemittel	430 523	479 896	910 419	93 834	187 005	280 839
Chemische Erzeugnisse	652 311	399 840	1 052 151	8 753	53 379	62 132
Sonstige Güter	45 518	73 802	119 320	42 664	20 533	63 197
<b>Gesamt 2020</b>	<b>7 672 746</b>	<b>5 802 126</b>	<b>13 474 872</b>	<b>1 657 057</b>	<b>1 405 418</b>	<b>3 062 475</b>
<b>Gesamt 2019</b>	<b>13 176 020</b>			<b>3 523 488</b>		

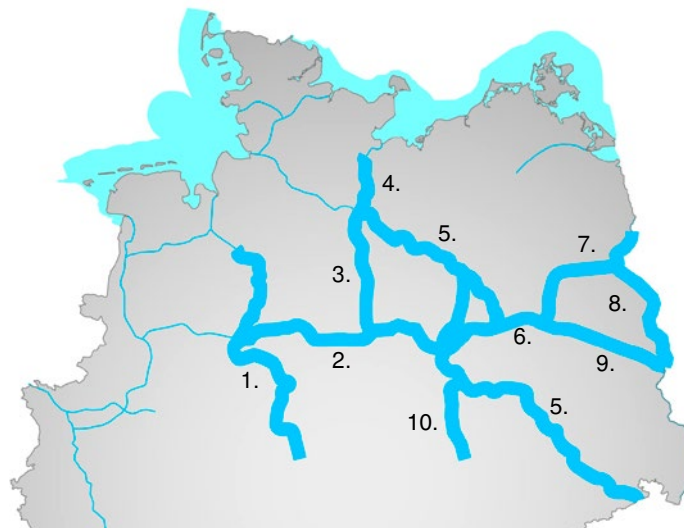
Hauptgüterart	Donau Schleuse Jochenstein		
	zu Berg	zu Tal	Gesamt
Land- und forstwirtschaftliche Erzeugnisse	791 432	226 776	1 018 208
Andere Nahrungs- und Futtermittel	96 823	27 079	123 902
Feste Brennstoffe	6 150	14 784	20 934
Mineralölerzeugnisse	16 315	3 240	19 555
Erze und Metallabfälle	5 032	234 506	239 538
Eisen, Stahl und NE-Metalle	240 152	92 731	332 883
Steine, Erden, Baustoffe	205 013	69 651	274 664
Düngemittel	131 265	56 511	187 776
Chemische Erzeugnisse	14 242	23 914	38 156
Sonstige Güter	37 614	38 561	76 175
<b>Gesamt 2020</b>	<b>1 544 038</b>	<b>787 753</b>	<b>2 331 791</b>
<b>Gesamt 2019</b>	<b>3 322 447</b>		



Containerverkehr Main-Donau-Gebiet 2020										
Zählstelle	Anzahl der Container in TEU									Gesamt 2019
	beladen			leer			Gesamt			
	zu Berg	zu Tal	Gesamt	zu Berg	zu Tal	Gesamt	zu Berg	zu Tal	Gesamt	
<b>Main Schleuse Kostheim</b>	12371	30435	42806	2306946	3688	2310634	2319317	34123	2353440	56269
<b>Main-Donau-Kanal Schleuse Kelheim</b>	0	0	0	40	168	208	40	168	208	k.A.
<b>Donau Schleuse Jochenstein</b>	120	156	276	0	12	12	120	168	288	29814

Güterumschlag in ausgewählten Häfen Main-Donau-Gebiet 2020	
	Gesamt in t
<b>Bundeswasserstraße Main</b>	
Hafen Ginsheim-Gustavsburg	297130
Hafen Flörsheim	542630
Hafen Raunheim	446690
Hafen Hattersheim	314110
Hafen Kelsterbach	33680
Häfen Frankfurt am Main	5076310
Hafen Hanau	1804600
Hafen Großkrotzenburg	51420
Hafen Aschaffenburg	688888
Hafen Lengfurt	643105
Hafen Karlstadt	241295
Hafen Würzburg	271990
Hafen Schweinfurt	190547
<b>Bundeswasserstraße Main-Donau-Kanal</b>	
Hafen Bamberg	237187
Hafen Nürnberg	176233
<b>Bundeswasserstraße Donau</b>	
Hafen Kelheim	361470
Hafen Regensburg	1553257
Hafen Straubing-Sand	666807
Hafen Deggendorf	144008
Hafen Passau	472931

### 1.2.4 Weser-Elbe-Oder-Gebiet



1. Weser
2. Mittellandkanal (MLK)
3. Elbe-Seitenkanal (ESK)
4. Elbe-Lübeck-Kanal (ELK)
5. Elbe
6. Untere-Havel-Wasserstraße (UHW)
7. Havel-Oder-Wasserstraße (HOW)
8. Oder
9. Spree-Oder-Wasserstraße (SOW)
10. Saale





Mittellandkanal

### ■ Mittellandkanal

Der Mittellandkanal (MLK) ist zentraler Teil einer Wasserstraßenverbindung, die vom Rhein über Ems und Weser bis zur Elbe bei Magdeburg und weiter bis nach Berlin und zur Oder führt. Er ist ein wichtiger Verkehrsweg der Binnenschifffahrt in Europa. Viele Häfen und Umschlagstellen für Güter aller Art befinden sich am Mittellandkanal und seinen Stichkanälen. Die Seehäfen Bremen und Hamburg sind vom Mittellandkanal über die Mittelweser und den Elbe-Seitenkanal zu erreichen. Der Mittellandkanal zweigt im Westen bei Bergeshövede in der Nähe von Rheine aus dem Dortmund-Ems-Kanal ab. Nach 318 Kilometern überquert er am Wasserstraßenkreuz Magdeburg in einer Kanalbrücke die Elbe und endet östlich der Elbe an der Schleuse Hohenwarthe, die den Übergang in den Elbe-Havel-Kanal herstellt.

### ■ Elbe-Seitenkanal

Der Elbe-Seitenkanal (ESK) zweigt bei der Ortschaft Edesbüttel aus der Scheitelhaltung des Mittellandkanals (MLK-km 233, ESK-km 0) ab, führt in Nord-Richtung über das Allertal durch die Lüneburger Heide und mündet bei Artlenburg in den Staubeereich der Elbe-Staustufe Geesthacht. Durch diesen 115 Kilometer langen, leistungsfähigen Kanal sind die Seehäfen Hamburg und Lübeck an das Netz der Binnenwasserstraßen angeschlossen. Der Elbe-Seitenkanal ermöglicht es, die fahrtechnisch anspruchsvolle und von wechselnden Wasserständen beeinflusste Elbestrecke zwischen Lauenburg und Magdeburg zu umgehen und verkürzt in Verbindung mit der Oststrecke des Mittellandkanals die Entfernung zwischen diesen Orten um 33 km.

### ■ Weser

Die Weser entsteht in Hann. Münden aus dem Zusammenfluss von Werra und Fulda. Bis zur Mündung in die Nordsee beträgt ihre Länge 452 km. Die Weser ist auf ihrer ganzen Länge eine dem allgemeinen Verkehr dienende Binnenwasserstraße. Die Grenze zwischen der Binnen- und der Seeschifffahrtsstraße Weser befindet sich bei Unterweser-km 1,38 an der Eisenbahnbrücke in Bremen. Die Weserstrecke von Hann. Münden bis Minden wird als Oberweser, die Strecke von Minden bis Bremen als Mittelweser bezeichnet. Anschließend folgen die Unterweser bis Bremerhaven und die Außenweser bis zum offenen Meer.

### ■ Elbe

Die Elbe ist seit langer Zeit Schifffahrtsweg und Handelsroute. Die Elbe entspringt im Riesengebirge in Tschechien. Die deutsche Elbe ist auf 607,5 km von der deutsch-tschechischen Grenze bis zum Hafen Hamburg Binnenschifffahrtsstraße und durchquert auf ihrem Weg unter anderem die Städte Dresden und Magdeburg.

### ■ Elbe-Lübeck-Kanal

Der Elbe-Lübeck-Kanal ist 61 km lang und verbindet die Ostsee über die Trave bei Lübeck mit der Elbe bei Lauenburg. Mit sieben Schleusen überwindet der Kanal die Höhen zwischen Ostsee und Elbe. Von der Trave bis zur Scheitelhaltung bei Mölln müssen im nördlichen Aufstieg fünf Schleusen passiert werden, im Südaufstieg zur Elbe sind es zwei Schleusen.

### ■ Untere Havel-Wasserstraße

Die Untere Havel-Wasserstraße (UHW) ist ein Teil des staugeregelten Flusses Havel mit Kanälen, Seen und seartigen Erweiterungen. Die UHW beginnt in Berlin und mündet nach 148,4 km bei Havelberg in die Elbe. Besonders bedeutend für die Güterschifffahrt ist der Abschnitt der ersten 67 km von Berlin bis Brandenburg an der Havel, der das westdeutsche Kanalgebiet mit der Bundeshauptstadt Berlin verbindet.



Elbe-Seiten-Kanal

### ■ Spree-Oder-Wasserstraße

Die Spree-Oder-Wasserstraße (SOW) setzt sich aus Teilen der staugeregelten Spree mit kanalisierten Abschnitten, einem Teil der Dahme, verschiedenen Seen, seeartigen Erweiterungen und dem Oder-Spree-Kanal zusammen. Sie verbindet auf 130,1 km die Bundeshauptstadt Berlin mit der Oder bei Eisenhüttenstadt.

### ■ Havel-Oder-Wasserstraße

Die Havel-Oder-Wasserstraße (HOW) beginnt in Berlin Spandau und führt auf 134,9 km über die staugeregelte Havel mit Seen und seeartigen Erweiterung, den Oder-Havel-Kanal mit dem Schiffshebewerk Niederfinow, die Oderberger Gewässer und die Hohensaaten-Friedrichsthaler-Wasserstraße bis zur Westoder.

### ■ Teltowkanal

Der Teltowkanal (TeK) bildet die Südumfahrung Berlins und verbindet von Potsdam bis Berlin-Köpenick die Untere-Havel-Wasserstraße mit der Spree-Oder-Wasserstraße. Er mündet nach 37,8 km in die SOW und wird vorwiegend von der Güterschiffahrt genutzt, um den durch Fahrgast- und Sportschiffahrt hoch frequentierten, längeren und nautisch schwierigen Wasserweg durch die Berliner Innenstadt zu vermeiden.

### ■ Mecklenburg-Vorpommern und Brandenburg Nord

Die Wasserstraßen im Norden Brandenburgs zwischen dem Abzweig der Oberen Havel-Wasserstraße aus dem Oder-Havel-Kanal über die Müritz bis zur Müritz-Elde-Wasserstraße bei Dömitz bestehen aus einer Vielzahl von staugeregelten Flüssen, Kanälen, Seen und seeartigen Erweiterungen. Dazu gehört mit der Müritz unter anderem der größte Binnensee Deutschlands.

### ■ Berliner Wasserstraßen

Die Berliner Wasserstraßen bilden ein dichtes Netz. Dazu gehören neben Teilen der Spree-Oder-Wasserstraße mit dem Müggelsee, unter anderem der Landwehrkanal, die Kladower Seenstrecke mit dem Wannensee und der Tegeler See, um nur einige zu nennen.

### ■ Brandenburg-Ost und -Süd

Zu diesen Wasserstraßen östlich und südlich Berlins gehören unter anderem die Rüdersdorfer Gewässer, die Teupitzer und die Storkower Gewässer. Sie reichen von der Landesgrenze Berlin-Brandenburg bis zu den jeweiligen großen Endseen wie z. B. dem Scharmützelsee.

### ■ Brandenburg-West

Zu diesen Wasserstraßen westlich Berlins gehören unter anderem die Potsdamer Havel, die Brandenburger Niederhavel und die Untere Havel-Wasserstraße von Brandenburg an der Havel Ortsteil Plauke bis nach Havelberg mit einer Vielzahl von Seen wie zum Beispiel dem Schwielowsee und dem Beetzsee.

### ■ Schleuse Bremen-Hemelingen

Diese Schleuse ist Eingang und Abgabenerhebungspunkt zur Mittelweser. Es sind vier Hauptrelationen der Binnenschiffsreisen an diesem Ort zu typisieren: Kraftwerkskohle nach Hemelingen, Kiesfahrt von den Seen an der oberen Mittelweser, Kraftwerkskohle nach Hannover und zuletzt Getreidefahrt von den Mittel-landkanalhäfen zur Unterweser.

### ■ Schleuse Oldenburg

Diese Schleuse ist Eingang und Abgabenerhebungspunkt des Küstenkanals. Es sind drei Hauptrelationen der Binnenschiffsreisen an diesem Ort zu typisieren: Futterstoffe, Container, Stahl, Futterimportstoffe aus/nach den Niederlanden, Mineralölprodukte vom Emsland, Kies, Futterstoffe und Zellulose zu den Hafentstellen des Küstenkanals.

Frachtschiffverkehr Weser 2020				
Schleuse Petershagen	Fahrzeugart	Gesamt		
		zu Berg	zu Tal	Gesamt
	Güterschiffe	2 312	2 022	4 334
<b>Gesamt 2020</b>		<b>2 312</b>	<b>2 022</b>	<b>4 334</b>
<b>Gesamt 2019</b>		<b>4 521</b>		
Schleuse Landesbergen	Fahrzeugart	Gesamt		
		zu Berg	zu Tal	Gesamt
	Güterschiffe	3 071	2 783	5 854
<b>Gesamt 2020</b>		<b>3 071</b>	<b>2 783</b>	<b>5 854</b>
<b>Gesamt 2019</b>		<b>5 781</b>		
Schleuse Langwedel	Fahrzeugart	Gesamt		
		zu Berg	zu Tal	Gesamt
	Güterschiffe	3 129	2 850	5 979
<b>Gesamt 2020</b>		<b>3 129</b>	<b>2 850</b>	<b>5 979</b>
<b>Gesamt 2019</b>		<b>6 046</b>		

Frachtschiffverkehr Mittellandkanal 2020				
Oberschleuse Minden	Fahrzeugart	Gesamt		
		zu Berg	zu Tal	Gesamt
	Güterschiffe	429	408	837
<b>Gesamt 2020</b>		<b>429</b>	<b>408</b>	<b>837</b>
<b>Gesamt 2019</b>				<b>961</b>
Unterschleuse Minden	Fahrzeugart	Gesamt		
		zu Berg	zu Tal	Gesamt
	Güterschiffe	91	70	161
<b>Gesamt 2020</b>		<b>91</b>	<b>70</b>	<b>161</b>
<b>Gesamt 2019</b>				<b>358</b>
Schacht- schleuse Min- den	Fahrzeugart	Gesamt		
		zu Berg	zu Tal	Gesamt
	Güterschiffe	226	203	429
<b>Gesamt 2020</b>		<b>226</b>	<b>203</b>	<b>429</b>
Weserschleuse Minden	Fahrzeugart	Gesamt		
		zu Berg	zu Tal	Gesamt
	Güterschiffe	2 149	1 904	4 053
<b>Gesamt 2020</b>		<b>2 149</b>	<b>1 904</b>	<b>4 053</b>
Schleuse Anderten	Fahrzeugart	Gesamt		
		zu Berg	zu Tal	Gesamt
	Güterschiffe	8 710	8 693	17 403
<b>Gesamt 2020</b>		<b>8 710</b>	<b>8 693</b>	<b>17 403</b>
<b>Gesamt 2019</b>				<b>17 081</b>

Frachtschiffverkehr Mittellandkanal 2020										
	Fahrzeugart	beladen			leer			Gesamt		
		zu Berg	zu Tal	Gesamt	zu Berg	zu Tal	Gesamt	zu Berg	zu Tal	Gesamt
<b>SHW Lüneburg</b>	Gütermotorschiffe	1929	2246	4175	965	597	1562	2894	2843	5737
	Tankmotorschiffe	1242	248	1490	149	993	1142	1391	1241	2632
	Güterschubleichter	1036	1008	2044	240	244	484	1276	1252	2528
	Tankschubleichter	147	1	148	0	105	105	147	106	253
	<b>Gesamt 2020</b>	<b>4354</b>	<b>3503</b>	<b>7857</b>	<b>1354</b>	<b>1939</b>	<b>3293</b>	<b>5708</b>	<b>5442</b>	<b>11150</b>
<b>Gesamt 2019</b>										<b>12342</b>
	Fahrzeugart	beladen			leer			Gesamt		
		zu Berg	zu Tal	Gesamt	zu Berg	zu Tal	Gesamt	zu Berg	zu Tal	Gesamt
<b>Schleuse Uelzen</b>	Gütermotorschiffe	2050	2317	4367	803	659	1462	2853	2976	5829
	Tankmotorschiffe	1248	253	1501	146	1001	1147	1394	1254	2648
	Güterschubleichter	1040	1032	2072	253	238	491	1293	1270	2563
	Tankschubleichter	210	1	211	124	104	228	334	105	439
	<b>Gesamt 2020</b>	<b>4548</b>	<b>3603</b>	<b>8151</b>	<b>1326</b>	<b>2002</b>	<b>3328</b>	<b>5874</b>	<b>5605</b>	<b>11479</b>
<b>Gesamt 2019</b>										<b>12676</b>
	Fahrzeugart	beladen			leer			Gesamt		
		zu Berg	zu Tal	Gesamt	zu Berg	zu Tal	Gesamt	zu Berg	zu Tal	Gesamt
<b>Schleuse Sülfeld</b>	Gütermotorschiffe	2537	5192	7729	3088	362	3450	5625	5554	11179
	Tankmotorschiffe	461	397	858	337	261	598	798	658	1456
	Güterschubleichter	792	1107	1899	509	169	678	1301	1276	2577
	Tankschubleichter	90	20	110	14	44	58	104	64	168
	<b>Gesamt 2020</b>	<b>3880</b>	<b>6716</b>	<b>10596</b>	<b>3948</b>	<b>836</b>	<b>4784</b>	<b>7828</b>	<b>7552</b>	<b>15380</b>
<b>Gesamt 2019</b>										<b>14564</b>

Frachtschiffverkehr Elbe-Oder-Gebiet 2020										
	Fahrzeugart	beladen			leer			Gesamt		
		zu Berg	zu Tal	Gesamt	zu Berg	zu Tal	Gesamt	zu Berg	zu Tal	Gesamt
<b>Elbe Schleuse Geesthacht</b>	Gütermotorschiffe	1865	1770	3635	867	772	1639	2732	2542	5274
	Tankmotorschiffe	1246	255	1501	152	1147	1299	1398	1402	2800
	Güterschubleichter	1087	1084	2171	259	244	503	1346	1328	2674
	Tankschubleichter	151	2	153	2	154	156	153	156	309
	<b>Gesamtanzahl der Schiffe 2020</b>	<b>4349</b>	<b>3111</b>	<b>7460</b>	<b>1280</b>	<b>2317</b>	<b>3597</b>	<b>5629</b>	<b>5428</b>	<b>11057</b>
<b>Gesamtanzahl der Schiffe 2019</b>										<b>12777</b>
	Fahrzeugart	beladen			leer			Gesamt		
		zu Berg	zu Tal	Gesamt	zu Berg	zu Tal	Gesamt	zu Berg	zu Tal	Gesamt
<b>Elbe Stadtstrecke Magdeburg</b>	Gütermotorschiffe	25	125	150	114	11	125	139	136	275
	Tankmotorschiffe	0	9	9	7	1	8	7	10	17
	Güterschubleichter	18	124	142	129	21	150	147	145	292
	Tankschubleichter	0	0	0	0	0	0	0	0	0
	<b>Gesamtanzahl der Schiffe 2020</b>	<b>43</b>	<b>258</b>	<b>301</b>	<b>250</b>	<b>33</b>	<b>283</b>	<b>293</b>	<b>291</b>	<b>584</b>
<b>Gesamtanzahl der Schiffe 2019</b>										<b>661</b>
	Fahrzeugart	beladen			leer			Gesamt		
		zu Berg	zu Tal	Gesamt	zu Berg	zu Tal	Gesamt	zu Berg	zu Tal	Gesamt
<b>Rothenseer Verbindungskanal Schleuse Rothensee</b>	Gütermotorschiffe	511	1133	1644	965	320	1285	1476	1453	2929
	Tankmotorschiffe	392	239	631	169	223	392	561	462	1023
	Güterschubleichter	72	206	278	246	102	348	318	308	626
	Tankschubleichter	78	23	101	18	45	63	96	68	164
	<b>Gesamtanzahl der Schiffe 2020</b>	<b>1053</b>	<b>1601</b>	<b>2654</b>	<b>1398</b>	<b>690</b>	<b>2088</b>	<b>2451</b>	<b>2291</b>	<b>4742</b>
<b>Gesamtanzahl der Schiffe 2019</b>										<b>4513</b>



Frachtschiffverkehr Elbe-Oder-Gebiet 2020										
	Fahrzeugart	beladen			leer			Gesamt		
		zu Berg	zu Tal	Gesamt	zu Berg	zu Tal	Gesamt	zu Berg	zu Tal	Gesamt
<b>Mittellandkanal – Wasserstraßenkreuz Schleuse Hohenwarthe</b>	Gütermotorschiffe	1374	1498	2872	640	470	1110	2014	1968	3982
	Tankmotorschiffe	88	48	136	38	39	77	126	87	213
	Güterschubleichter	705	610	1315	138	196	334	843	806	1649
	Tankschubleichter	13	1	14	1	2	3	14	3	17
<b>Gesamtanzahl der Schiffe 2020</b>		<b>2180</b>	<b>2157</b>	<b>4337</b>	<b>817</b>	<b>707</b>	<b>1524</b>	<b>2997</b>	<b>2864</b>	<b>5861</b>
<b>Gesamtanzahl der Schiffe 2019</b>		<b>6129</b>								
	Fahrzeugart	beladen			leer			Gesamt		
		zu Berg	zu Tal	Gesamt	zu Berg	zu Tal	Gesamt	zu Berg	zu Tal	Gesamt
<b>Untere Havel- Wasserstraße Schleuse Brandenburg</b>	Gütermotorschiffe	1411	1067	2478	419	757	1176	1830	1824	3654
	Tankmotorschiffe	13	5	18	6	11	17	19	16	35
	Güterschubleichter	465	883	1348	465	431	896	930	1314	2244
	Tankschubleichter	8	1	9	0	8	8	8	9	17
<b>Gesamtanzahl der Schiffe 2020</b>		<b>1897</b>	<b>1956</b>	<b>3853</b>	<b>890</b>	<b>1207</b>	<b>2097</b>	<b>2787</b>	<b>3163</b>	<b>5950</b>
<b>Gesamtanzahl der Schiffe 2019</b>		<b>7630</b>								
	Fahrzeugart	beladen			leer			Gesamt		
		zu Berg	zu Tal	Gesamt	zu Berg	zu Tal	Gesamt	zu Berg	zu Tal	Gesamt
<b>Spree-Oder- Wasserstraße Schleuse Charlottenburg</b>	Gütermotorschiffe	229	141	370	145	210	355	374	351	725
	Tankmotorschiffe	11	117	128	117	6	123	128	123	251
	Güterschubleichter	143	510	653	711	188	899	854	698	1552
	Tankschubleichter	0	1	1	1	1	2	1	2	3
<b>Gesamtanzahl der Schiffe 2020</b>		<b>383</b>	<b>769</b>	<b>1152</b>	<b>974</b>	<b>405</b>	<b>1379</b>	<b>1357</b>	<b>1174</b>	<b>2531</b>
<b>Gesamtanzahl der Schiffe 2019</b>		<b>3230</b>								
	Fahrzeugart	beladen			leer			Gesamt		
		zu Berg	zu Tal	Gesamt	zu Berg	zu Tal	Gesamt	zu Berg	zu Tal	Gesamt
<b>Havel-Oder- Wasserstraße Schleuse Spandau</b>	Gütermotorschiffe	86	397	483	433	47	480	519	444	963
	Tankmotorschiffe	12	23	35	83	76	159	95	99	194
	Güterschubleichter	258	416	674	401	146	547	659	562	1221
	Tankschubleichter	0	0	0	8	6	14	8	6	14
<b>Gesamtanzahl der Schiffe 2020</b>		<b>356</b>	<b>836</b>	<b>1192</b>	<b>925</b>	<b>275</b>	<b>1200</b>	<b>1281</b>	<b>1111</b>	<b>2392</b>
<b>Gesamtanzahl der Schiffe 2019</b>		<b>936</b>								
	Fahrzeugart	beladen			leer			Gesamt		
		zu Berg	zu Tal	Gesamt	zu Berg	zu Tal	Gesamt	zu Berg	zu Tal	Gesamt
<b>Havel-Oder- Wasserstraße Schiffshebewerk Niederfinow</b>	Gütermotorschiffe	67	355	422	309	14	323	376	369	745
	Tankmotorschiffe	6	26	32	24	6	30	30	32	62
	Güterschubleichter	247	573	820	378	31	409	625	604	1229
	Tankschubleichter	0	0	0	3	3	6	3	3	6
<b>Gesamtanzahl der Schiffe 2020</b>		<b>320</b>	<b>954</b>	<b>1274</b>	<b>714</b>	<b>54</b>	<b>768</b>	<b>1034</b>	<b>1008</b>	<b>2042</b>
<b>Gesamtanzahl der Schiffe 2019</b>		<b>1862</b>								
	Fahrzeugart	beladen			leer			Gesamt		
		zu Berg	zu Tal	Gesamt	zu Berg	zu Tal	Gesamt	zu Berg	zu Tal	Gesamt
<b>Teltowkanal Schleuse Kleinmachnow</b>	Gütermotorschiffe	744	461	1205	202	491	693	946	952	1898
	Tankmotorschiffe	0	0	0	0	0	0	0	0	0
	Güterschubleichter	765	442	1207	269	610	879	1034	1052	2086
	Tankschubleichter	0	0	0	1	2	3	1	2	3
<b>Gesamtanzahl der Schiffe 2020</b>		<b>1509</b>	<b>903</b>	<b>2412</b>	<b>472</b>	<b>1103</b>	<b>1575</b>	<b>1981</b>	<b>2006</b>	<b>3987</b>
<b>Gesamtanzahl der Schiffe 2019</b>		<b>4255</b>								

Frachtschiffverkehr Elbe-Oder-Gebiet 2020										
	Fahrzeugart	beladen			leer			Gesamt		
		zu Berg	zu Tal	Gesamt	zu Berg	zu Tal	Gesamt	zu Berg	zu Tal	Gesamt
<b>Spree-Oder-Wasserstraße Schleuse Wernsdorf</b>	Gütermotorschiffe	78	513	591	475	25	500	553	538	1091
	Tankmotorschiffe	0	0	0	0	0	0	0	0	0
	Güterschubleichter	13	340	353	338	13	351	351	353	704
	Tankschubleichter	0	0	0	0	0	0	0	0	0
<b>Gesamtanzahl der Schiffe 2020</b>		<b>91</b>	<b>853</b>	<b>944</b>	<b>813</b>	<b>38</b>	<b>851</b>	<b>904</b>	<b>891</b>	<b>1795</b>
<b>Gesamtanzahl der Schiffe 2019</b>										<b>1381</b>
	Fahrzeugart	beladen			leer			Gesamt		
		zu Berg	zu Tal	Gesamt	zu Berg	zu Tal	Gesamt	zu Berg	zu Tal	Gesamt
<b>Elbe-Lübeck-Kanal Lauenburg</b>	Gütermotorschiffe	243	504	747	413	154	567	656	658	1314
	Tankmotorschiffe	9	1	10	0	8	8	9	9	18
	Güterschubleichter	0	0	0	0	0	0	0	0	0
	Tankschubleichter	0	0	0	0	0	0	0	0	0
<b>Gesamtanzahl der Schiffe 2020</b>		<b>252</b>	<b>505</b>	<b>757</b>	<b>413</b>	<b>162</b>	<b>575</b>	<b>665</b>	<b>667</b>	<b>1332</b>
<b>Gesamtanzahl der Schiffe 2019</b>										<b>1086</b>

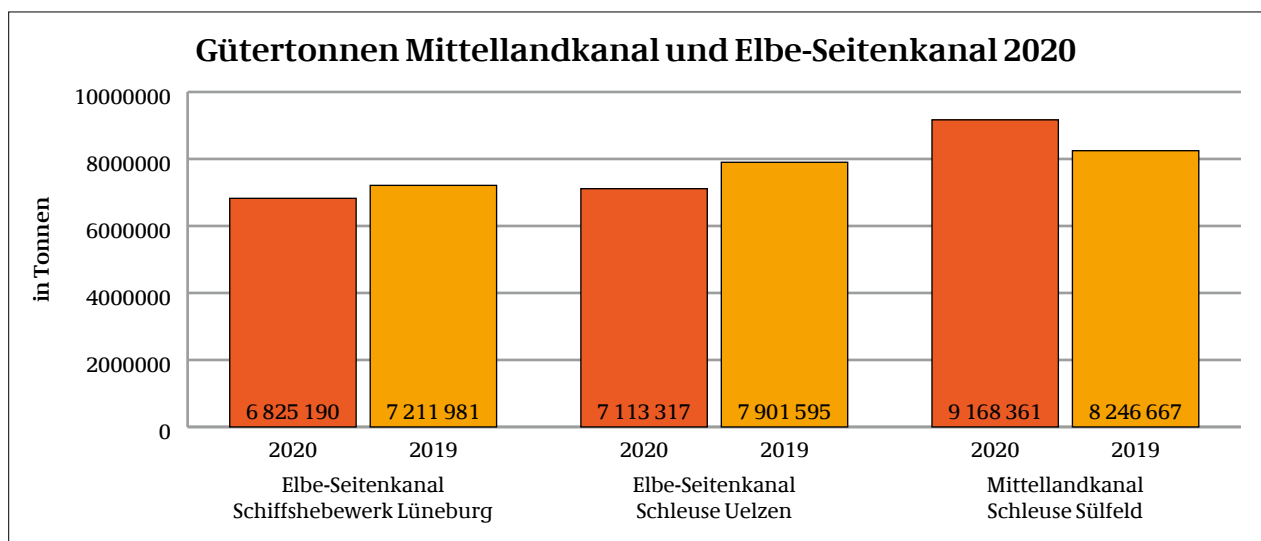
Flaggenanteile Elbe-Oder-Gebiet 2020*										
Zählstelle	Verkehr nach Flaggenanteilen nach Anzahl									
	D	NL	B	F	L	CH	PL	CZ	Sonstige	Gesamt
Geesthacht	13 113	325	22	2	54	48	411	546	2	14 523
Lauenburg	1 304	26	2	0	0	0	116	116	0	1 564
Stadtstrecke Magdeburg	1 436	38	2	2	1	4	31	378	0	1 892
Rothensee	3 114	1 311	68	4	2	5	362	481	2	5 349
Hohenwarthe	3 843	555	39	11	0	23	2 288	372	0	7 131
Brandenburg	5 284	267	28	4	1	27	2 828	138	0	8 577
Charlottenburg	3 891	5	0	0	0	1	737	6	0	4 640
Spandau	2 688	74	12	2	0	40	2 042	38	1	4 897
Niederfinow	2 762	28	0	5	0	45	1 679	8	0	4 527
Kleinmachnow	2 835	205	19	0	0	0	3 526	97	1	6 683
Wernsdorf	1 283	29	0	0	0	0	1 229	78	0	2 619
Sülfeld	8 815	3 705	177	34	5	30	3 006	914	0	16 686
Uelzen	11 265	483	18	0	46	53	551	507	2	12 925
Lüneburg	12 020	302	15	3	29	39	528	500	0	13 436

\* über alle Fahrzeuge, aber außer Sportfahrzeuge

Flaggenanteile Elbe-Oder-Gebiet 2020*										
Zählstelle	Verkehr nach Flaggenanteilen in Prozent									
	D	NL	B	F	L	CH	PL	CZ	Sonstige	
Geesthacht	90,3	2,2	0,2	0,0	0,4	0,3	2,8	3,8	0,0	
Lauenburg	83,4	1,7	0,1	0,0	0,0	0,0	7,4	7,4	0,0	
Stadtstrecke Magdeburg	75,9	2,0	0,1	0,1	0,1	0,2	1,6	20,0	0,0	
Rothensee	58,2	24,5	1,3	0,1	0,0	0,1	6,8	9,0	0,0	
Hohenwarthe	53,9	7,8	0,5	0,2	0,0	0,3	32,1	5,2	0,0	
Brandenburg	61,6	3,1	0,3	0,0	0,0	0,3	33,0	1,6	0,0	
Charlottenburg	83,9	0,1	0,0	0,0	0,0	0,0	15,9	0,1	0,0	
Spandau	54,9	1,5	0,2	0,0	0,0	0,8	41,7	0,8	0,0	
Niederfinow	61,0	0,6	0,0	0,1	0,0	1,0	37,1	0,2	0,0	
Kleinmachnow	42,4	3,1	0,3	0,0	0,0	0,0	52,8	1,5	0,0	
Wernsdorf	49,0	1,1	0,0	0,0	0,0	0,0	46,9	3,0	0,0	
Sülfeld	52,8	22,2	1,1	0,2	0,0	0,2	18,0	5,5	0,0	
Uelzen	87,2	3,7	0,1	0,0	0,4	0,4	4,3	3,9	0,0	
Lüneburg	89,5	2,2	0,1	0,0	0,2	0,3	3,9	3,7	0,0	

\* über alle Fahrzeuge, aber außer Sportfahrzeuge

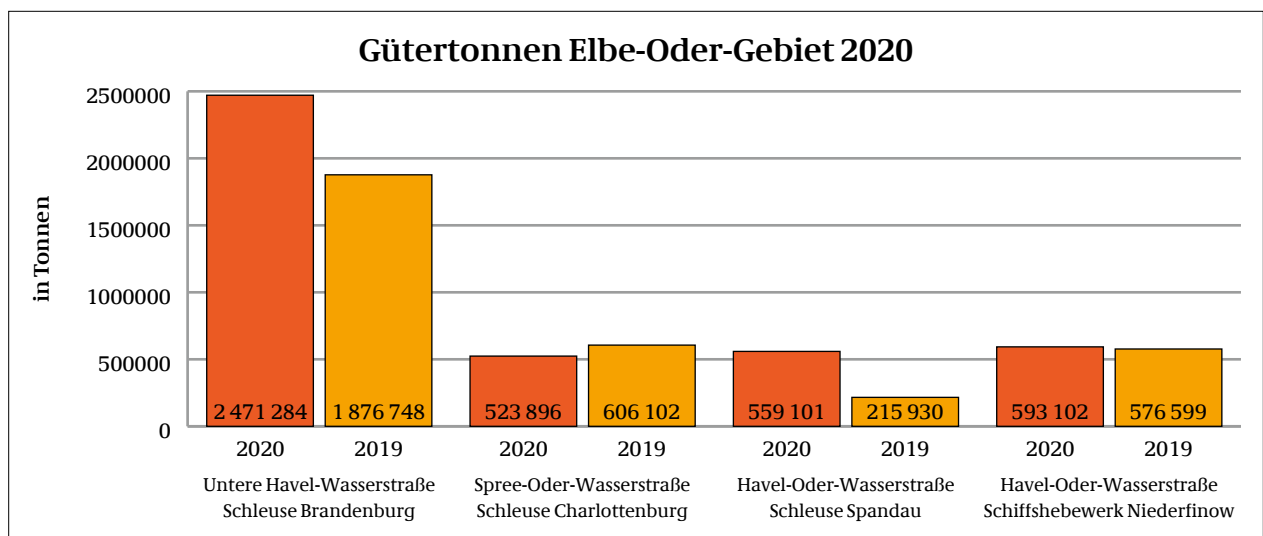
Gütertonnen Mittellandkanal und Elbe-Seitenkanal 2020									
Hauptgüterart	Elbe-Seitenkanal Schiffshebewerk Lüneburg			Elbe-Seitenkanal Schleuse Uelzen					
	zu Berg	zu Tal	Gesamt	zu Berg	zu Tal	Gesamt			
Landwirtschaftliche Erzeugnisse	113480	750673	864153	241412	683414	924826			
Nahr und Futtermittel	278896	139038	417934	352986	157071	510057			
Kohle	676889	3088	679977	662843	12457	675300			
Erdöl	1650758	153236	1803994	1647975	130338	1778313			
Erze/Metallabfälle	129160	226845	356005	140096	254314	394410			
Metalle	153542	72682	226224	150531	66924	217455			
Baustoffe	139448	527692	667140	119811	602888	722699			
Düngemittel	104470	146096	250566	44247	186469	230716			
Chem. Erzeugnisse	389878	59217	449095	468461	79907	548368			
Sonstige Güter	15830	28380	44210	12173	30926	43099			
Ladung in Containern	376712	689180	1065892	378989	689085	1068074			
<b>Gesamt 2020</b>	<b>4029063</b>	<b>2796127</b>	<b>6825190</b>	<b>4219524</b>	<b>2893793</b>	<b>7113317</b>			
<b>Gesamt 2019</b>	<b>7211981</b>			<b>7901595</b>					
Hauptgüterart	Mittellandkanal Schleuse Sülfeld			Mittellandkanal Schleuse Anderten					
	zu Berg	zu Tal	Gesamt	zu Berg	zu Tal	Gesamt			
Landwirtschaftliche Erzeugnisse	209591	2315683	2525274	k. A.					
Nahr und Futtermittel	497401	539402	1036803						
Kohle	316380	11291	327671						
Erdöl	626734	285095	911829						
Erze/Metallabfälle	169674	132420	302094						
Metalle	159011	312311	471322						
Baustoffe	922338	1283749	2206087						
Düngemittel	165064	632565	797629						
Chem. Erzeugnisse	21269	3396	24665						
Sonstige Güter	23026	64335	87361						
Ladung in Containern	98127	379499	477626						
<b>Gesamt 2020</b>	<b>3208615</b>	<b>5959746</b>	<b>9168361</b>				<b>3521923</b>	<b>7265659</b>	<b>10787582</b>
<b>Gesamt 2019</b>	<b>8246667</b>						<b>10274105</b>		



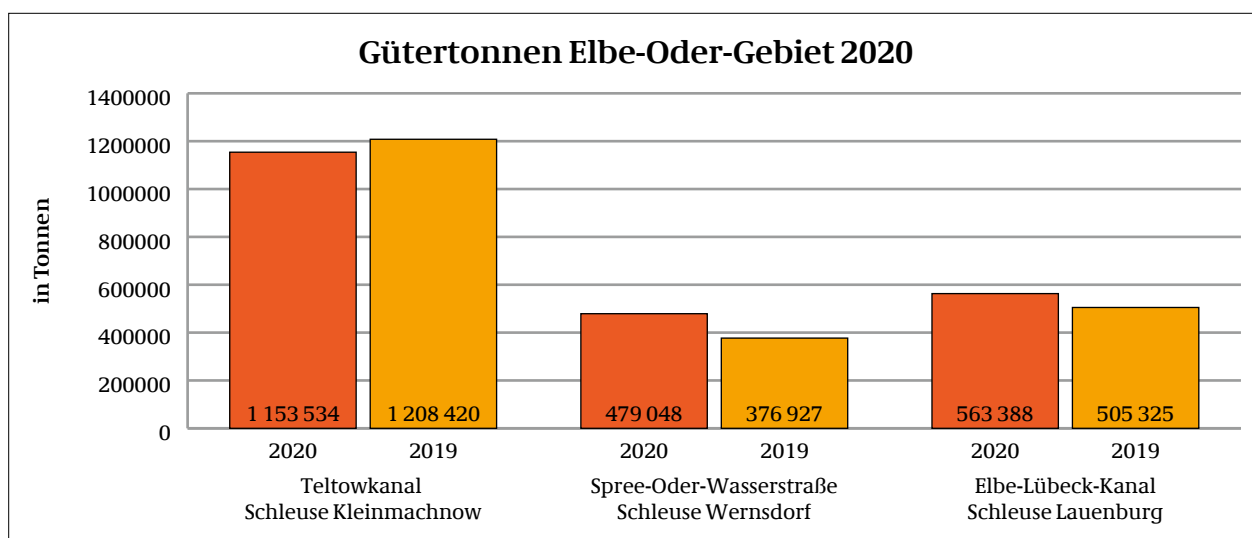


Gütertonnen Elbe-Oder-Gebiet 2020						
Hauptgüterart	Elbe Schleuse Geesthacht			Elbe Stadtstrecke Magdeburg		
	zu Berg	zu Tal	Gesamt	zu Berg	zu Tal	Gesamt
Land- und forstwirtschaftliche Erzeugnisse	69739	692723	762462	0	91009	91009
Andere Nahrungs- und Futtermittel	270890	154351	425241	742	2581	3323
Feste Brennstoffe	655441	6130	661571	6182	0	6182
Mineralölerzeugnisse	1664148	124162	1788310	0	0	0
Erze und Metallabfälle	142673	244837	387510	230	2917	3147
Eisen, Stahl und NE-Metalle	150466	73283	223749	0	900	900
Steine, Erden einschließlich Baustoffe	122957	381900	504857	7485	558	8043
Düngemittel	39644	122563	162207	2030	29240	31270
Chemische Erzeugnisse	469430	95645	565075	0	0	0
Sonstige Güter und Container	17008	39807	56815	1973	12118	14091
Ladung in Containern	425472	739077	1164549	0	1911	1911
<b>Gesamt 2020</b>	<b>4027868</b>	<b>2674478</b>	<b>6702346</b>	<b>18642</b>	<b>141234</b>	<b>159876</b>
<b>Gesamt 2019</b>	<b>7454526</b>			<b>177910</b>		
Hauptgüterart	Rothenseer Verbindungskanal Schleuse Rothensee			Mittellandkanal Schleuse Hohenwarthe		
	zu Berg	zu Tal	Gesamt	zu Berg	zu Tal	Gesamt
Land- und forstwirtschaftliche Erzeugnisse	14619	663378	677997	122181	577949	700130
Andere Nahrungs- und Futtermittel	316972	309977	626949	41105	135857	176962
Feste Brennstoffe	4576	1600	6176	293219	696	293915
Mineralölerzeugnisse	523448	88905	612353	76640	9398	86038
Erze und Metallabfälle	1910	65434	67344	201360	102975	304335
Eisen, Stahl und NE-Metalle	20482	8451	28933	83172	331786	414958
Steine, Erden einschließlich Baustoffe	81342	67673	149015	557415	176430	733845
Düngemittel	20455	19504	39959	32401	38420	70821
Chemische Erzeugnisse	23800	175239	199039	6675	22127	28802
Sonstige Güter und Container	15552	31467	47019	9618	27920	37538
Ladung in Containern	25144	8351	33495	7832	331	8163
<b>Gesamt 2020</b>	<b>1048300</b>	<b>1439979</b>	<b>2488279</b>	<b>1431618</b>	<b>1423889</b>	<b>2855507</b>
<b>Gesamt 2019</b>	<b>2036563</b>			<b>2624695</b>		

Gütertonnen Elbe-Oder-Gebiet 2020						
Hauptgüterart	Untere Havel-Wasserstraße Schleuse Brandenburg			Spree-Oder-Wasserstraße Schleuse Charlottenburg		
	zu Berg	zu Tal	Gesamt	zu Berg	zu Tal	Gesamt
Land- und forstwirtschaftliche Erzeugnisse	116976	462528	579504	3287	2081	5368
Andere Nahrungs- und Futtermittel	19931	90745	110676	0	1746	1746
Feste Brennstoffe	263716	696	264412	84902	0	84902
Mineralölerzeugnisse	9898	1210	11108	743	466	1209
Erze und Metallabfälle	13669	158647	172316	270	47288	47558
Eisen, Stahl und NE-Metalle	73090	89322	162412	0	2357	2357
Steine, Erden einschließlich Baustoffe	905313	186062	1091375	164762	202451	367213
Düngemittel	24455	30322	54777	2555	1154	3709
Chemische Erzeugnisse	4905	0	4905	1962	478	2440
Sonstige Güter und Container	6233	13566	19799	1078	6316	7394
Ladung in Containern	0	0	0	0	0	0
<b>Gesamt 2020</b>	<b>1438186</b>	<b>1033098</b>	<b>2471284</b>	<b>259559</b>	<b>264337</b>	<b>523896</b>
<b>Gesamt 2019</b>	<b>1876748</b>			<b>606102</b>		
Hauptgüterart	Havel-Oder-Wasserstraße Schleuse Spandau			Havel-Oder-Wasserstraße Schiffshebewerk Niederfinow		
	zu Berg	zu Tal	Gesamt	zu Berg	zu Tal	Gesamt
Land- und forstwirtschaftliche Erzeugnisse	36847	226086	262933	40526	122245	162771
Andere Nahrungs- und Futtermittel	0	22118	22118	0	67158	67158
Feste Brennstoffe	6698	41915	48613	0	51001	51001
Mineralölerzeugnisse	562	2438	3000	0	0	0
Erze und Metallabfälle	7344	34327	41671	4520	34626	39146
Eisen, Stahl und NE-Metalle	40389	29548	69937	49250	145122	194372
Steine, Erden einschließlich Baustoffe	27090	29226	56316	7467	3069	10536
Düngemittel	12531	20928	33459	20359	40830	61189
Chemische Erzeugnisse	1419	9510	10929	2707	0	2707
Sonstige Güter und Container	3003	7122	10125	2458	1764	4222
Ladung in Containern	0	0	0	0	0	0
<b>Gesamt 2020</b>	<b>135883</b>	<b>423218</b>	<b>559101</b>	<b>127287</b>	<b>465815</b>	<b>593102</b>
<b>Gesamt 2019</b>	<b>215930</b>			<b>576599</b>		



Gütertonnen Elbe-Oder-Gebiet 2020						
Hauptgüterart	Teltowkanal Schleuse Kleinmachnow			Spree-Oder-Wasserstraße Schleuse Wernsdorf		
	zu Berg	zu Tal	Gesamt	zu Berg	zu Tal	Gesamt
Land- und forstwirtschaftliche Erzeugnisse	209 694	193 500	403 194	3 934	157 949	161 883
Andere Nahrungs- und Futtermittel	21 373	34 365	55 738	23 624	76 764	100 388
Feste Brennstoffe	17 606	0	17 606	0	0	0
Mineralölerzeugnisse	345	0	345	393	0	393
Erze und Metallabfälle	29 079	65 830	94 909	0	9 415	9 415
Eisen, Stahl und NE-Metalle	2 094	0	2 094	865	891	1 756
Steine, Erden einschließlich Baustoffe	437 344	121 757	559 101	2 600	188 940	191 540
Düngemittel	16 234	599	16 833	11 622	0	11 622
Chemische Erzeugnisse	0	0	0	0	0	0
Sonstige Güter und Container	1 959	1 755	3 714	480	1 571	2 051
Ladung in Containern	0	0	0	0	0	0
<b>Gesamt 2020</b>	<b>735 728</b>	<b>417 806</b>	<b>1 153 534</b>	<b>43 518</b>	<b>435 530</b>	<b>479 048</b>
<b>Gesamt 2019</b>	<b>1 208 420</b>			<b>376 927</b>		
Hauptgüterart	Elbe-Lübeck-Kanal Schleuse Lauenburg					
	zu Berg	zu Tal	Gesamt			
Land- und forstwirtschaftliche Erzeugnisse	37 074	123 672	160 746			
Andere Nahrungs- und Futtermittel	53 605	0	53 605			
Feste Brennstoffe	0	0	0			
Mineralölerzeugnisse	0	0	0			
Erze und Metallabfälle	16 837	0	16 837			
Eisen, Stahl und NE-Metalle	0	695	695			
Steine, Erden einschließlich Baustoffe	75 825	207 754	283 579			
Düngemittel	12 587	35 024	47 611			
Chemische Erzeugnisse	0	0	0			
Sonstige Güter und Container	35	280	315			
Ladung in Containern	0	0	0			
<b>Gesamt 2020</b>	<b>195 963</b>	<b>367 425</b>	<b>563 388</b>			
<b>Gesamt 2019</b>	<b>505 325</b>					



Containerverkehr Elbe 2020										
Zählstelle	beladen			leer			Gesamt 2020			Gesamt 2019
	zu Berg	zu Tal	Gesamt	zu Berg	zu Tal	Gesamt	zu Berg	zu Tal	Gesamt	
Schleuse Geesthacht	k. A.	k. A.	k. A.	k. A.	k. A.	k. A.	68267	63458	131725	138725
Stadtstrecke Magdeburg	k. A.	k. A.	k. A.	k. A.	k. A.	k. A.	642	792	1434	2524
Schiffshebewerk Lüneburg	37920	48199	86119	29010	14912	43922	66930	63111	130041	117419



Container Unterelbe

Güterumschlag Häfen Elbe-Seitenkanal 2020			
	Empfang in t	Versand in t	Gesamt in t
Lüneburg	99 195	69 083	168 278
Uelzen	64 269	178 348	242 617
Wittlingen	47 083	196 276	243 359
<b>Gesamt 2020</b>	<b>210 547</b>	<b>443 707</b>	<b>654 254</b>
<b>Gesamt 2019</b>			677 284

Güterumschlag Häfen Elbe-Oder 2020			
	Empfang in t	Versand in t	Gesamt in t
Magdeburger Häfen (Handels-, I-, Kanalhafen und Hanseterminal)	1 157 566	1 517 717	2 675 283
Sächsische Binnenhäfen Oberelbe (Dresden, Riesa, Torgau)	7 105	55 610	62 715
Königs Wusterhausen	195 404	58 155	253 559
BEHALA (Berlin)	366 424	310 810	677 234
<b>Gesamt 2020</b>	<b>1 726 499</b>	<b>1 942 292</b>	<b>3 668 791</b>
<b>Gesamt 2019</b>			3 513 268



Güterumschlag Häfen Mittellandkanal 2020			
	Empfang in t	Versand in t	Gesamt in t
Fallersleben (MLK)	12 412	30 738	43 150
Container Terminal Fallersleben (MLK)	9 076	175 364	184 440
Bülstringen (MLK)	248 719	1 041 688	1 290 407
Haldenslebener Häfen (MLK)	139 109	874 389	1 013 498
Vahldorf(MLK)	279 846	446 461	726 307
<b>Gesamt 2020</b>	<b>689 162</b>	<b>2 568 640</b>	<b>3 257 802</b>
<b>Gesamt 2019</b>			<b>2 451 632</b>

Aktuelle Zahlen zu den Wasserstraßen in **Brandenburg** finden Sie auch unter folgendem Link

[https://download.statistik-berlin-brandenburg.de/8dc0f5b9310a0c13/ee71522c6c02/SB\\_H02-01-00\\_2020m12\\_BB.pdf](https://download.statistik-berlin-brandenburg.de/8dc0f5b9310a0c13/ee71522c6c02/SB_H02-01-00_2020m12_BB.pdf)

Aktuelle Zahlen zu den Wasserstraßen in **Berlin** finden Sie auch unter folgendem Link

[https://download.statistik-berlin-brandenburg.de/8dae45e14f07936d/833b25e03403/SB\\_H02-01-00\\_2020m12\\_BE.pdf](https://download.statistik-berlin-brandenburg.de/8dae45e14f07936d/833b25e03403/SB_H02-01-00_2020m12_BE.pdf)

## 2 Fahrgast- und Sportschiffahrt auf Bundeswasserstraßen



Fahrgastschiffahrt Rhein

## 2.1 Binnenschiffahrtsstraßen

### 2.1.1 Main-Donau-Gebiet

Wassertourismus Main-Donau-Gebiet 2020			
Schleuse Kostheim Schleuse Mühlheim	zu Berg	zu Tal	Gesamt
Fahrgastschiffe	200	216	416
<b>Gesamt 2020</b>	<b>200</b>	<b>216</b>	<b>416</b>
<b>Gesamt 2019</b>			<b>1122</b>

Schleuse Jochenstein Schleuse Regensburg	zu Berg	zu Tal	Gesamt
Fahrgastschiffe	183	172	355
<b>Gesamt 2020</b>	<b>183</b>	<b>172</b>	<b>355</b>
<b>Gesamt 2019</b>			<b>4354</b>

### 2.1.2 Mosel und Saar

Wassertourismus Mosel und Saar 2020				
Mosel	zu Berg	zu Tal	Gesamt 2020	Gesamt 2019
Fahrgastschiffe	k.A.		4465	0

Saar	zu Berg	zu Tal	Gesamt
Fahrgastschiffe	57	58	115
Sportboote	974	914	1888
<b>Gesamt 2020</b>			<b>2003</b>
<b>Gesamt 2019</b>			<b>2659</b>

### 2.1.3 Lahn

Wassertourismus Lahn 2020			
Lahn	zu Berg	zu Tal	Gesamt
Fahrgastschiffe	319		319
Sportboote	23.168		23.168
<b>Gesamt 2020</b>			<b>23.487</b>
<b>Gesamt 2019</b>			<b>48.949</b>

### 2.1.4 Elbe-Oder

Wassertourismus Elbe-Oder 2020			
Stadtstrecke Magdeburg	zu Berg	zu Tal	Gesamt
Fahrgastschiffe	450	442	892
Sportboote	1.176	1.246	2.422
<b>Gesamt 2020</b>	<b>1.626</b>	<b>1.688</b>	<b>3.314</b>
<b>Gesamt 2019</b>			<b>4.991</b>

Hohenwarthe	zu Berg	zu Tal	Gesamt
Fahrgastschiffe	53	235	288
Sportboote	973	963	1.936
<b>Gesamt 2020</b>	<b>1.026</b>	<b>1.198</b>	<b>2.224</b>
<b>Gesamt 2019</b>			<b>3.153</b>

### 2.1.5 Mecklenburg-Vorpommern und Brandenburg Nord

Wassertourismus Mecklenburg-Vorpommern und Brandenburg Nord 2020			
Diemitz	zu Berg	zu Tal	Gesamt
Fahrgastschiffe	k. A.	k. A.	112
Sportboote	k. A.	k. A.	45 841
<b>Gesamt 2020</b>			<b>45 953</b>
<b>Gesamt 2019</b>			<b>38 366</b>

### 2.1.6 Brandenburg-Ost und -Süd

Wassertourismus Brandenburg Ost und Süd 2020			
Neue Mühle	zu Berg	zu Tal	Gesamt
Fahrgastschiffe	15	16	31
Sportboote	8 258	8 226	16 484
<b>Gesamt 2020</b>	<b>8 273</b>	<b>8 242</b>	<b>16 515</b>
<b>Gesamt 2019</b>			<b>16 850</b>

### 2.1.7 Brandenburg-West

Wassertourismus Brandenburg West 2020			
Vorstadtschleuse und Sportbootschleuse Brandenburg	zu Berg	zu Tal	Gesamt
Fahrgastschiffe	78	82	160
Sportboote	14 327	14 660	28 987
<b>Gesamt 2020</b>	<b>14 405</b>	<b>14 742</b>	<b>29 147</b>
<b>Gesamt 2019</b>			<b>23 967</b>

### 2.1.8 Berliner Wasserstraßen

Wassertourismus Brandenburg West 2020			
Mühlendamm	zu Berg	zu Tal	Gesamt
Fahrgastschiffe	4 134	3 571	7 705
Sportboote	4 121	2 772	6 893
<b>Gesamt 2020</b>	<b>8 255</b>	<b>6 343</b>	<b>14 598</b>
<b>Gesamt 2019</b>			<b>29 908</b>



## 2.1.9 Mittellandkanal, Dortmund-Ems-Kanal, Wesel-Datteln-Kanal

Wassertourismus Mittellandkanal, Dortmund-Ems-Kanal, Wesel-Datteln-Kanal 2020			
<b>Sülfeld</b>	<b>Gesamt</b>	<b>Oberschleuse Minden</b>	<b>Gesamt</b>
Fahrgastschiffe	60	Fahrgastschiffe	17
Sportboote	1 715	Sportboote	115
<b>Gesamt 2020</b>	<b>1 775</b>	<b>Gesamt 2020</b>	<b>132</b>
<b>Gesamt 2019</b>	<b>2 350</b>	<b>Gesamt 2019</b>	<b>188</b>
<b>Schleuse Münster (DEK)</b>	<b>Gesamt</b>	<b>Unterschleuse Minden</b>	<b>Gesamt</b>
Fahrgastschiffe	66	Fahrgastschiffe	16
Sportboote	1 646	Sportboote	115
<b>Gesamt 2020</b>	<b>1 712</b>	<b>Gesamt 2020</b>	<b>131</b>
		<b>Gesamt 2019</b>	<b>204</b>
<b>Schleuse Datteln (WDK)</b>	<b>Gesamt</b>	<b>Weserschleuse Minden</b>	<b>Gesamt</b>
Fahrgastschiffe	15	Fahrgastschiffe	368
Sportboote	1 052	Sportboote	835
<b>Gesamt 2020</b>	<b>1 067</b>	<b>Gesamt 2020</b>	<b>1 203</b>
		<b>Gesamt 2019</b>	<b>1 479</b>
<b>Schleuse Bevergern (DEK)</b>	<b>Gesamt</b>	<b>Schachtschleuse Minden</b>	<b>Gesamt</b>
Fahrgastschiffe	1	Fahrgastschiffe	74
Sportboote	592	Sportboote	204
<b>Gesamt 2020</b>	<b>593</b>	<b>Gesamt 2020</b>	<b>278</b>
		<b>Gesamt 2019</b>	<b>882</b>
<b>Schleuse Friedrichsfeld (WDK)</b>	<b>Gesamt</b>		
Fahrgastschiffe	20		
Sportboote	705		
<b>Gesamt 2020</b>	<b>725</b>		

### 2.1.11 Rhein-Herne-Kanal

Wassertourismus Rhein-Herne-Kanal 2020			
Schleuse Herne-Ost	Gesamt	Schleuse Dbg. Meiderich	Gesamt
Fahrgastschiffe	27	Fahrgastschiffe	28
Sportboote	987	Sportboote	838
<b>Gesamt 2020</b>	<b>1014</b>	<b>Gesamt 2020</b>	<b>866</b>

### 2.1.10 Elbe-Seitenkanal

Wassertourismus Elbe-Seitenkanal 2020	
Schleuse Uelzen	Gesamt
Fahrgastschiffe	33
Sportboote	1 432
<b>Gesamt 2020</b>	<b>1 465</b>
<b>Gesamt 2019</b>	<b>1 771</b>

Schiffshebewerk Lüneburg	Gesamt
Fahrgastschiffe	186
Sportboote	1 467
<b>Gesamt 2020</b>	<b>1 653</b>
<b>Gesamt 2019</b>	<b>466</b>

## 2.1.12 Weser

Wassertourismus Weser 2020	
Schleuse Petershagen	Gesamt
Fahrgastschiffe	27
Sportboote	941
<b>Gesamt 2020</b>	<b>968</b>
<b>Gesamt 2019</b>	<b>997</b>

Schleuse Landesbergen	Gesamt
Fahrgastschiffe	36
Sportboote	998
<b>Gesamt 2020</b>	<b>1034</b>
<b>Gesamt 2019</b>	<b>1016</b>

Schleuse Langwedel	Gesamt
Fahrgastschiffe	87
Sportboote	1526
<b>Gesamt 2020</b>	<b>1613</b>
<b>Gesamt 2019</b>	<b>1723</b>

### 3 Verkehrsordnende Maßnahmen auf Bundeswasserstraßen



## 3.1 Befähigungsnachweise

### ■ Patente und Befähigungszeugnisse (Auszug)

Für die Fahrt auf dem Rhein können nach der Rheinschiffpersonalverordnung bestimmte Patente erworben werden. Folgende Rheinpatentarten werden unterschieden:

- das **Große Patent** berechtigt zum Führen aller Fahrzeuge,
- das **Kleine Patent** berechtigt zum Führen eines Fahrzeugs von weniger als 35 m Länge, sofern es sich nicht um ein Schlepp- oder Schubboot handelt oder sofern es keine gekuppelten Fahrzeuge fortbewegt oder zum Führen eines Fahrzeugs, das zur Beförderung von nicht mehr als 12 Fahrgästen bestimmt ist,
- das **Sportpatent** berechtigt zum Führen eines Sportfahrzeuges ab 15 m Länge und weniger als 25 m Länge,
- das **Behördenpatent** berechtigt zum Führen von Behördenfahrzeugen und Feuerlöschbooten.

Für die Fahrt außerhalb des Rheins können nach der Binnenschifferpatentverordnung folgenden Befähigungszeugnisse erworben werden.

- Fahrerlaubnisklassen
  - A = alle Fahrzeuge auf den Zonen 1–4
  - B = alle Fahrzeuge auf den Zonen 3 und 4
  - C 1 = Fahrzeuge bis 35 m Länge ausgenommen Fahrzeuge, die mehr als 12 Fahrgäste transportieren sowie Schub- und Schleppboote (> 100 PS) auf den Zonen 1–4

- C 2 = Fahrzeuge bis 35 m Länge ausgenommen Fahrzeuge, die mehr als 12 Fahrgäste transportieren sowie Schub- und Schleppboote (> 100 PS) auf den Zonen 3–4
- D 1 = Feuerlöschboote, Fahrzeuge des Zivil- und Katastrophenschutzes auf den Zonen 1–4
- D 2 = Feuerlöschboote, Fahrzeuge des Zivil- und Katastrophenschutzes auf den Zonen 3–4
- E = Sportfahrzeuge nicht länger als 25 m
- F = Fähren, grds. auf den Zonen 1–4 auf allen Binnenschiffverkehrsstraßen, auch auf dem Rhein

Für bestimmte Binnenschiffverkehrsstraßen außerhalb des Rheins im Geltungsbereich der Binnenschifferpatentverordnung ist, wie auf dem Rhein, neben dem für die jeweilige Fahrzeugart und -größe erforderlichen Patent, eine besondere Streckenkunde erforderlich, die in einer Prüfung nachzuweisen ist.

Ein Patent kann auch als Donaukapitänspatent erteilt werden, welches die Befähigung zum Führen von Fahrzeugen auf der Donau im internationalen Verkehr außerhalb des Geltungsbereichs der Binnenschifferpatentverordnung bescheinigt.

Wer mit einem Binnenschiff bei unsichtigem Wetter eine Radarfahrt durchführt, muss ein Radarpatent besitzen.



Durch die GDWS ausgestellte Befähigungsnachweise		
	2020	2019
<b>Rheinpatente</b>		
Große Rheinpatente	56	52
Erweiterungen von Großen Rheinpatenten	59	79
Kleine Rheinpatente	0	4
Erweiterung von Kleinen Rheinpatenten	0	0
Streckenzeugnisse Rhein	45	70
Behördenpatent	34	35
Erweiterung von Behördenpatenten	7	17
Sportpatente	12	7
Erweiterungen von Sportpatenten	1	0
Verlängerung der Gültigkeit bestehender Rheinpatente	719	774
<b>Binnenpatente*</b>		
Schifferpatente A	274	237
Schifferpatente B	215	240
Schifferpatente C 1	11	2
Schifferpatente C 2	18	25
Schifferpatente D 1	3	5
Feuerlöschbootpatente D 2	9	6
Sportschifferzeugnisse E	65	38
Fährführerscheine F	77	107
Streckenzeugnisse (Elbe, Oder, Saale, Untere Havel-Wasserstraße und Oberweser)	54	66
Amtlicher Berechtigungsschein	0	0
<b>Donaupatente*</b>		
Donaukapitänspatente	7	16
Erweiterungen von Donaukapitänspatenten	14	8
Streckenzeugnisse Donau	12	5
<b>Sonstige Befähigungsnachweise</b>		
Radarpatente	133	157
ADN	348	368
Qualifikation Matrosen-Motorwart	14	4
<b>Gesamt</b>	<b>2187</b>	<b>2234</b>

\* inklusive der Erneuerungen der Tauglichkeit, keine gesonderte Zahl

## 3.2 Schifffahrtspolizeiliche Erlaubnisse und Genehmigungen

Schifffahrtspolizeiliche Erlaubnisse können durch Auflagen und Bedingungen die Sicherheit und Leichtigkeit für Verkehre gewährleisten, die über die generellen und abstrakten Verkehrsvorschriften nicht geregelt werden können oder zunächst nur versuchsweise zugelassen werden sollen. Ferner sind Erlaubnisse für die Durchführung von sportlichen und anderen Veranstaltungen auf Bundeswasserstraßen erforderlich.

Rechtsgrundlage	2020	2019
§ 1.06 BinSchStrO und 9.05 DonauSchPV – Genehmigungen bei Überschreitung der Länge, Breite oder Abladetiefe	k. A.	717
§ 1.21 SchPV – Erlaubnisse für Sondertransporte	k. A.	305
§ 1.23 SchPV – Erlaubnisse für Veranstaltungen	k. A.	2046
§ 1.25 SchPV – Erlaubnisse beim Laden, Löschen, Leichtern außerhalb von Häfen	k. A.	14
§ 1.26 SchPV – Befreiungen von der zugelassenen Höchstgeschwindigkeit	k. A.	154
§ 8 KlfzKV – Zuteilung von amtlichen Kennzeichen für Kleinfahrzeuge	29 114	27 560
§ 3 BinSch-SportbootVermV – Zuteilung von Bootszeugnissen-Binnen für Sportboote	3 117	2 813
§§ 5 SeeSportbootV	609	446
<b>Gesamt</b>	<b>32 840</b>	<b>34 055</b>

## 4 Wirtschaftsangelegenheiten



## 4.1 Förderprogramme in der Binnenschifffahrt

### ■ Förderung von Umschlaganlagen des Kombinierten Verkehrs (KV)

Nach der Richtlinie zur Förderung von Umschlaganlagen des Kombinierten Verkehrs nichtbundeseigener Unternehmen vom 4. Januar 2017 (RL KV) können KV-Umschlaganlagen finanziell gefördert werden.

Ziel der Förderung ist es, durch den KV die Verlagerung von Gütertransporten von der Straße auf die umweltfreundlicheren Verkehrsträger Wasserstraße und Schiene zu unterstützen. Dies kann dabei sowohl durch direkte Verlagerung von der Straße auf die Wasserstraße oder Schiene als auch durch einen Wasserstraße/Wasserstraße-Umschlag bzw. Schiene/Schiene-Umschlag erreicht werden. Hierdurch sollen zusätzliche Ladeeinheiten für den KV gewonnen sowie kürzere Distanzen für den Transport von Gütern im KV erschlossen werden.

Die GDWS ist nach der RL KV zuständige Bewilligungsbehörde für Zuwendungen für Anlagen des wasserseitigen KV und des trimodalen wasser- und schienenseitigen KV mit einem Schwerpunkt der Investitionen in die Wasserstraßeninfrastruktur. Für Anlagen des schienenseitigen KV und trimodalen Anlagen mit dem Schwerpunkt der Investitionen in der Schieneninfrastruktur ist das Eisenbahn-Bundesamt (EBA) zuständige Bewilligungsbehörde.

Die Bundesrepublik Deutschland fördert durch Zuwendungen konkret den Neu- und Ausbau von Umschlaganlagen des KV, um damit einen wirkungsvollen Beitrag zur nachhaltigen Entlastung der Straßen vom Güterverkehr zu leisten. Die Hafenwirtschaft hat damit

die Möglichkeit, für Maßnahmen zur Verbesserung der Anbindung der Wasserstraßen an die anderen Verkehrsträger Zuwendungen zur Projektförderung nach §§ 23, 44 Bundeshaushaltsordnung als nicht rückzahlbaren Zuschuss in Höhe von bis zu 80% der zuwendungsfähigen Investitionsausgaben (einschließlich einer Planungskostenpauschale in Höhe von 10%) zu erhalten.

Auf der Grundlage der RL KV wurden durch die GDWS im Bereich der bimodalen Anlagen (Straße/Wasserstraße) und der trimodalen Anlagen (Straße/Schiene/Wasserstraße) bis Ende 2020 Fördermittel in Höhe von insgesamt 393,6 Mio. € für 48 Umschlaganlagen des Kombinierten Verkehrs im Bereich der Wasserstraße verausgabt (teilweise in mehreren Baustufen und damit in 78 Baumaßnahmen), davon in 2020 rd. 13,8 Mio. €. <sup>1</sup>

Die aktuelle Richtlinie zur Förderung von Umschlaganlagen des Kombinierten Verkehrs nichtbundeseigener Unternehmen vom 4. Januar 2017 (VkB1. Heft 2 – 2017, S. 46) ist neben weiteren Unterlagen und Vordrucken im Internet unter [www.elwis.de](http://www.elwis.de) abrufbar.

### ■ Förderprogramm nachhaltige Modernisierung von Binnenschiffen

Im Rahmen der Richtlinie des BMVI über Zuwendungen für Binnenschifffahrtsunternehmen zur nachhaltigen Modernisierung von Binnenschiffen (Förderprogramm nachhaltige Modernisierung von Binnenschiffen) vom 7. Dezember 2018 (BAnz AT 19. Dezember 2018 B6) fördert das Bundesministerium für Verkehr und digitale Infrastruktur die nachhaltige Modernisierung der deutschen Binnenschifffahrt

<sup>1</sup> Gegenüber früheren Verkehrsberichten wird nicht der Betrag der Bewilligung, sondern der tatsächlichen Ausgaben bis Ende 2020 entsprechend den Zahlen der Haushaltspläne dargestellt.

durch nicht rückzahlbare Zuschüsse in Höhe von bis zu 70 % der förderfähigen Ausgaben für den Einbau emissionsärmerer Diesel- und Gasmotoren, Gaslagerungs- und -versorgungssysteme für emissionsärmere Gasmotoren sowie Maßnahmen zur Schadstoffminderung, Verbesserung der Energieeffizienz und zur Minderung von Lärmemissionen.

Gefördert werden in Deutschland ansässige Unternehmen in Privatrechtsform, deren Schiff in einem deutschen Binnenschiffsregister eingetragen ist und beruflich für die Binnenschifffahrt genutzt wird. Das Fördervorhaben darf nicht zum Erlöschen der Verkehrszulassung des Binnenschiffs führen. Die Zweckbindungsfrist für die geförderte Maßnahme beträgt zwei Jahre.

Gefördert werden im Einzelnen:

- **Emissionsärmere Motoren**

- a) Förderung von Motoren unter 300 kW Leistung, wenn die Abgasemissionen die Grenzwerte nach Anhang II der EU-Verordnung 2016/1628 des Europäischen Parlaments und des Rats vom 14.09.2016 um 5 % unterschreiten.
- b) Förderung von Motoren mit einer Leistung über 300 kW Leistung bei Unterschreiten der gesetzlich gültigen Abgasemissionsgrenzwerte hinsichtlich des Partikelgrenzwertes um 30 % nach § 1.02 Nr. 2 des Anhangs VIII der BinSchUO und Unterschreiten der Lärmemissionsgrenzwertenach Artikel 8.10 des ES-TRIN i.V.m. § 1 Abs.2 BinSchUO

- **Gaslagerungs- und versorgungssystem**

Förderung nur für gleichzeitig geförderte Gasmotoren und nur für die nachgewiesenen Mehrausgaben gegenüber einem herkömmlichen Treibstoffsystem

- **Maßnahmen zur Schadstoffminderung**

Einbau von Technologien und Anlagen sowie Verfahren, deren Einsatz zu Emissionsminderungen führt, insbesondere Katalysatoren, Partikelfilter – soweit sie nicht gem. der Verordnung (EU) 2016/1628 Teil des Motors sind – sowie Kraftstoff-Wasser-Emulsions-technologie und kombinierte Abgasnachbehandlungssysteme. Diese Maßnahmen sind förderfähig wenn die Minderung der Partikelmasse mindestens 90 % beträgt oder der Stickstoffoxidemissionen um mindestens 70 % oder eine gleichwertig kombinierte Minderung von Partikel- und Stickstoffoxidemissionen belegt wird.

- **Maßnahmen zur Verbesserung der Energieeffizienz**

Insbesondere bei Maßnahmen zur Senkung des Kraftstoffverbrauchs, z. B. diesel- und gaselektrische Antriebe ist eine Förderung möglich, sofern eine Einsparung des Kraftstoffverbrauchs gegenüber dem installierten Motor bei in Fahrt befindlichen Binnenschiffen um mind. 10 % erreicht wird.

- **Maßnahmen zur Minderung von Lärmemissionen**

Förderung baulicher Maßnahmen, die zu einer Senkung von Luft- und Körperschallemissionen führen. Maßnahmen sind förderfähig, wenn sie dazu beitragen, die Lärmgrenzwerte für den Arbeits- und Gesundheitsschutz nach Artikel 14.09 und Nr. 5 des Artikels 15.02. des ES-TRIN i.V.m. § 1 Abs. 2 der BinSchUO zu unterschreiten.



### ■ Ausbildungsförderung

Mit der „Richtlinie zur Förderung der Aus- und Weiterbildung in der deutschen Binnenschifffahrt“ vom 30. Oktober 2019; gültig bis 31.12.2023; sollen zusätzliche Ausbildungsplätze in der gewerblichen Binnenschifffahrt gefördert werden. Als Ergebnis der Evaluierung durch das BMVI in 2019 wurde der Förderbetrag pro Ausbildungsplatz auf bis zu 65 000 € erhöht. Die Auszahlung erfolgt in Teilbeträgen jeweils nach Ablauf des Kalenderjahres und Nachweis der für den Ausbildungszeitraum entstandenen Ausgaben. Ziel ist die Förderung von bis zu 130 zusätzlichen Ausbildungsplätzen in der Binnenschifffahrt. In 2020 wurden 102 Zuwendungsbescheide mit einer Bewilligungssumme von 3 517 512,19 € erteilt. Insgesamt wurden seit dem Inkrafttreten der Richtlinie in 2015 544 Zuwendungsbescheide mit einer Bewilligungssumme von 15 407 176,15 € erlassen.

### ■ Weiterbildungsförderung

Die Förderung von Weiterbildungsmaßnahmen (z. B. Patentlehrgängen) in der gewerblichen Binnenschifffahrt erfolgt seit dem 1. Januar 2020 nach der Richtlinie zur Förderung der Aus- und Weiterbildung in der deutschen Binnenschifffahrt“ vom 30. Oktober 2019. Als Ergebnis der Evaluierung durch das BMVI in 2019 wurde der Förderbetrag auf 8 000 € pro Besatzungsmitglied innerhalb eines Zeitraums von 24 Monaten erhöht. Gefördert werden freiwillige berufliche Weiterbildungsmaßnahmen, die Qualifikationen im ausgeübten Beruf, insbesondere Kenntnisse für den nautischen, kaufmännischen und technischen Betrieb eines Binnenschiffes einschließlich Umweltschutz, Abfallrecht und Gefahrgutrecht sowie digitaler Methoden und Techniken vermitteln und werden für Besatzungsmitglieder auf Binnenschiffen für die gewerbliche Güter- oder Fahrgastbeförderung, Bunkerbooten, Bilgenentöler und Fähren gewährt. In 2020 wurden 132 Zuwendungsbescheide mit einer Bewilligungssumme von 63 025,82 € erteilt.

### ■ Beihilfen für Schifferkinderheime und Schiffsjungenwohnheime

Die GDWS ist als Bewilligungsbehörde für die Mittelverteilung der mit dem Bundeshaushalt zur Verfügung gestellten Beihilfen für Schiffsjungenheime und Schifferkinderheime zuständig. Für die Maßnahmen zur Verbesserung der Lebensbedingungen in den Einrichtungen stand in 2020 ein Gesamtbetrag in Höhe von 80 000 € zur Verfügung, mit dem anteilig die Schifferkinderheime in Duisburg und Würzburg, das Schulschiff RHEIN in Duisburg und das Schülerwohnheim in Schönebeck (Elbe) gefördert wurden.

### ■ ERP – Existenzgründungskreditprogramm

Im Rahmen des Programms ERP-Kapital für Gründung wurden im Jahr 2020 von der GDWS 1 Antrag zur Förderung von Existenzgründungen begutachtet. 1 Antrag leitete die GDWS befürwortend an die Kreditanstalt für Wiederaufbau (KfW) weiter. Es handelte sich um eine Kreditsumme von insgesamt 500 000 € bei einem Gesamt-Volumen des Vorhabens in Höhe von 3 850 000 €.

## 4.2 Schifffahrtsabgaben auf der Mosel

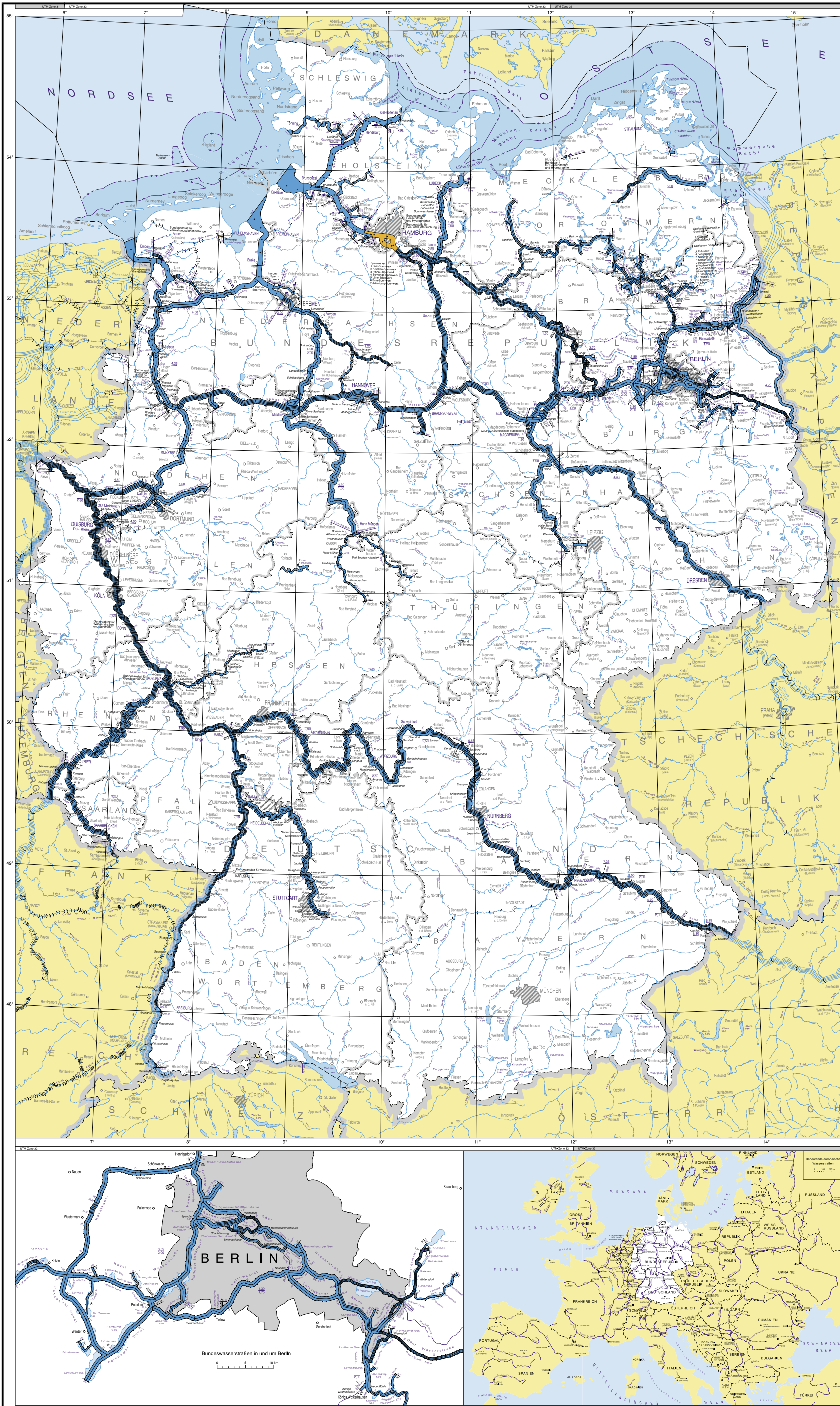
Der Rückgang der Transportleistungen gegenüber dem Jahr 2019 ist vor allem den Auswirkungen der Covid-19 Pandemie geschuldet.

Während die Daten der Verkehrsmenge und Verkehrsleistungen einen gleichmäßigen Rückgang verzeichnen ist die Summe der Abgaben prozentual stärker gesunken, weil sich hier auch der Beitrag der Fahrgast-schifffahrt niederschlägt. Durch die angeordneten Betriebsbeschränkungen der Aufsichtsbehörden ist die Fahrgast- und Tourismusbranche besonders betroffen gewesen. Traditionell ist der Anteil der Fahrgastschifffahrt auf der Mosel an den Gesamteinnahmen immer vergleichsweise hoch und macht sich daher in der Statistik stärker bemerkbar.

Jahr	Verkehrsmenge t	Verkehrsleistung tkm	Schifffahrtsabgaben in 1 000 €
2020	5 208 651	1 131 472 788	2 875
2019	5 926 677	1 295 036 492	3 538
<b>Veränderung 2020 zu 2019</b>	-12,12%	-12,63%	-18,74%



# Bundeswasserstraßenkarte



## BUNDESWASSERSTRASSENKARTE DBWK 1000

- ### Grenzen
- Grenze zwischen klassifizierten oder nicht klassifizierten Binnenschiffahrtsstraßen und sonstigen (in der Anlage zum Bundeswasserstraßengesetz nicht aufgeführten) Binnenwasserstraßen als Binnenschiffahrtsstraßen
  - Grenze zwischen (nicht dargestellten) klassifizierten Seeschiffahrtsstraßen und sonstigen (in der Anlage zum Bundeswasserstraßengesetz nicht aufgeführten) Binnenwasserstraßen als Seeschiffahrtsstraßen
  - Geltungsbereichsgrenzen der Seeschiffahrtsstraßen - Ordnung
  - seewärtige Begrenzung der Binnenwasserstraßen
  - seewärtige Grenze der Seeschiffahrtsstraßen
  - seewärtige Grenze des deutschen Hoheitsgebietes (seewärtige Grenze der Binnenschiffahrtsstraßen)
  - Festlandsockelgrenze
  - Landesgrenze
  - Staatsgrenze

### Seeschiffahrtsstraßen (soweit Binnenwasserstraßen)

(Klassifizierung nicht dargestellt)

Die bezeichneten Seeschiffahrtsstraßen und Verkehrsregelungsgebiete im Bereich der Seewasserstraßen sind nicht dargestellt

### Klassifizierte Binnenschiffahrtsstraßen

Kategorie	MOTORSCHEFFE UND SCHLEPPKÄRRE				Binnenschiffahrtstiefe
	Größte Länge	Größte Breite	Größte Tiefe	Größte Tonnage	
I	38,5	5,05	1,5-2,2	250-400	4,0
II	41	4,7	1,4	180	3,0
III	50-65	5,6	2,5	400-600	4,0-5,0
IV	57	7,5-10,0	1,6	500-800	3,0
Va	67-90	8,2	2,5	600-1000	4,0-5,0
Vb	67-70	8,2-10,0	1,6-2,0	470-700	4,0
Vc	80-85	9,5	2,5	1000-1500	5,25-6,0
Vd	95-110	11,4	2,5-2,8	1000-2000	5,25-6,0
Ve	140	15	3,9		7,0-8,1
Vf					8,1

Kategorie	SCHUBVERBÄNDE				Binnenschiffahrtstiefe
	Größte Länge	Größte Breite	Größte Tiefe	Größte Tonnage	
IV	85	8,5	2,5-2,8	1250-1450	5,25-6,0
Va	95-110	11,4	2,5-2,8	1000-2000	5,25-6,0
Vb	170-180	11,4	2,5-2,8	3000-6000	7,0-8,1
Vc	95-110	22,8	2,5-2,8	3000-6000	7,0-8,1
Vd	180-195	22,8	2,5-2,8	6000-10000	7,0-8,1
Ve	270-280	22,8	2,5-2,8	9000-18000	8,1

- Bei eingeschränkter Fahrrinnebreite, bezogen auf den maßgebenden Niedrigwasserstand (bei freifließenden Flüssen) bzw. Abfladetiefe (bei Kanälen und staugeregelten Flüssen), gegenüber dem niedrigsten angegebenen Tieftgang in m.
- Bei eingeschränkter Brückendurchfahrhöhe, bezogen auf die niedrigste angegebene Brückendurchfahrhöhe in m, bei höchstem Schiffsfahr- bzw. Kanalswasserstand.

- ### Wasserstraßenbezogene Angaben
- Kilometerangabe
  - freie / geregelte Flusstrecke
  - staugeregelte Flusstrecke
  - Kanalstrecke

- ### Bauwerke
- Schiffshabewerk
  - Schiffschleuse
  - Sperwerk

- ### Nicht klassifizierte Binnenschiffahrtsstraßen
- Binnenschiffahrtsstraßen, die als sonstige Binnenwasserstraßen nicht in der Anlage zum Bundeswasserstraßengesetz aufgeführt sind
  - Seeschiffahrtsstraßen, die als sonstige Binnenwasserstraßen nicht in der Anlage zum Bundeswasserstraßengesetz aufgeführt sind
  - Bundeswasserstraßen, die eine Länge von unter 5 km aufweisen, sind maßstabbedingt teilweise nicht dargestellt.

- ### Delegierte Bundeswasserstraßen
- Ebe** Verwaltung und Unterhaltung durch Freie und Hansestadt Hamburg
  - Etk** Verwaltung durch niedersächsischen Landesbetrieb für Wasserwirtschaft, Küsten- und Naturschutz Nordniederrhein, Betriebsstelle Aurich

- ### Übrige Gewässer (keine Bundeswasserstraßen)
- Kanäle
  - Flüsse

### Zuordnung der Bundeswasserstraßen

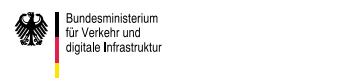
Binnenschiffahrtsstraßen (BWS)		Seeschiffahrtsstraßen (SSS)	
Größe	Art	Größe	Art
Größe I	Art I	Größe I	Art I
Größe II	Art II	Größe II	Art II
Größe III	Art III	Größe III	Art III
Größe IV	Art IV	Größe IV	Art IV
Größe V	Art V	Größe V	Art V

\* gemäß Binnenschiffahrtsstraßen - Ordnung, Donauschiffahrtsstraßenordnung, Mosel- und Rheinschiffahrtsstraßenordnung  
 \*\* gemäß Seeschiffahrtsstraßen - Ordnung, Binnenschiffahrtsstraßenordnung

Längenangabe ohne 47 m Ebe- und 6 km Etk-Abfladetiefe - Geltungsbereich

Maßstab 1 : 1 000 000  
 Stand: Oktober 2019

Grundlage: D-1001 Nationaler Bundesatlas für Kartographie und Geodäsie (BKG)  
 Herausgeber: Bundesministerium für Verkehr und digitale Infrastruktur (BMVI)  
 Redaktion: Referat WS 12  
 Kartographie: Fachstelle für Geoinformationssysteme (GIS)





**Generaldirektion  
Wasserstraßen und Schifffahrt**

Am Propsthof 51  
53121 Bonn  
gdws@wsv.bund.de  
www.wsv.de



**Stand:** März 2022

**Satz und Layout**  
Bundesamt für Seeschifffahrt und  
Hydrographie (BSH)

Diese Druckschrift wird im Rahmen der Öffentlichkeitsarbeit  
der Wasserstraßen- und Schifffahrtsverwaltung des Bundes  
kostenlos herausgegeben. Sie darf nicht zur Wahlwerbung  
verwendet werden.

