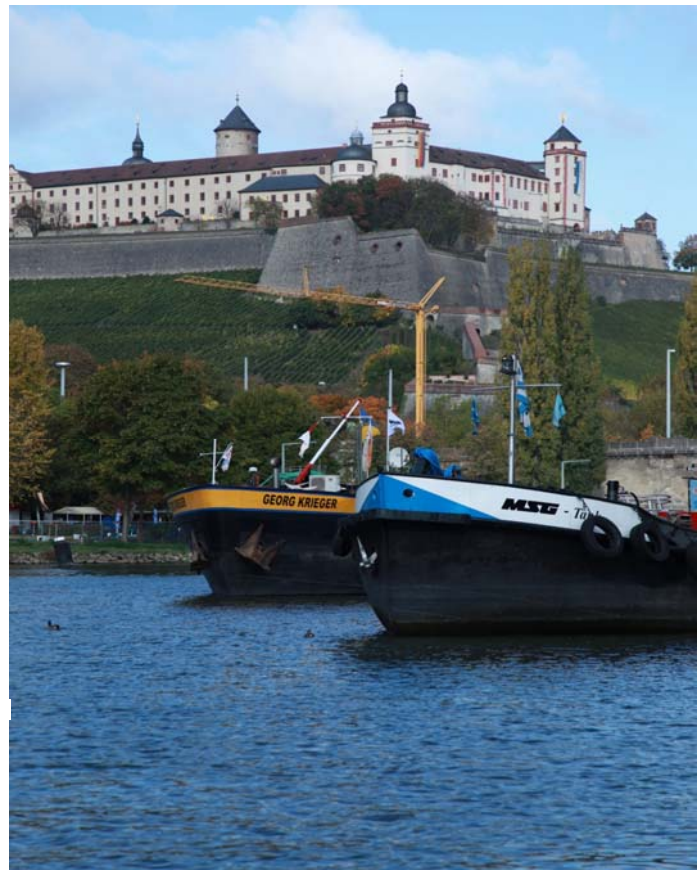
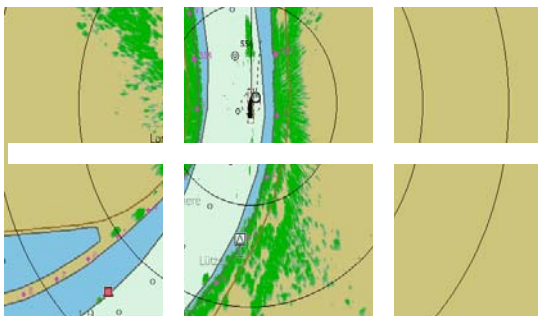
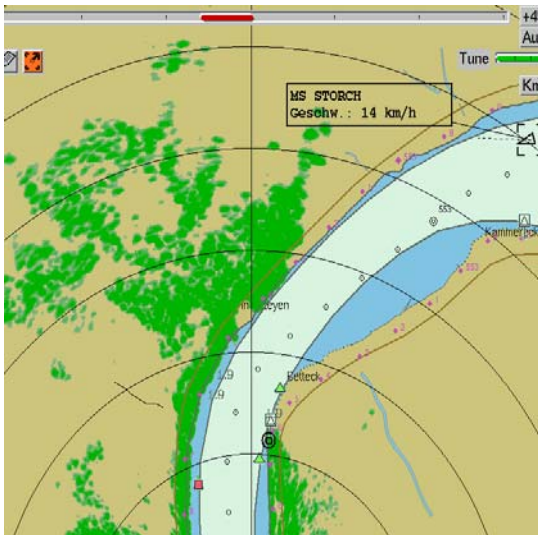




Verkehrsbericht 2012

Generaldirektion Wasserstraßen und Schifffahrt Außenstelle Süd





Titelbild:

AIS in IENC im Navigationsmodus
GMS „Georg Krieger“ und „MSG Tank“ in Würzburg

Herausgeber: © GDWS—Außenstelle Süd Verkehrsbericht 2012
Generaldirektion Wasserstraßen und Schifffahrt—Außenstelle Süd
Wörthstraße 19, 97082 Würzburg
Telefon: 0931 4105-0 - Telefax: 0931 4105-380
wsd-sued@wsv.bund.de
www.ast-sued.gdws.wsv.de

Redaktionsteam
Johannes Solger
Gerd Vierheilig

Fotos: WSV und Dritte mit deren Genehmigung

Gestaltung und Bildauswahl: Redaktionsteam

Verkehrsbericht 2012

A. Inhaltsverzeichnis:	2
1. Bundeswasserstraße Main	6
1.1. Verkehr und Betriebsablauf	6
1.2. Güterverkehr am Main	8
1.3. Fahrgastschifffahrt auf dem Main	14
2. Bundeswasserstraße Main-Donau-Kanal	16
2.1. Verkehr und Betriebsablauf	16
2.2. Güterverkehr am Main-Donau-Kanal	18
2.3. Fahrgastschifffahrt auf dem Main-Donau-Kanal	22
3. Bundeswasserstraße Donau.....	24
3.1. Verkehr und Betriebsablauf	24
3.2. Güterverkehr an der Donau	26
3.3. Fahrgastschifffahrt auf der Donau	32
4. Schifffahrtspolizei.....	34
5. Befähigungsnachweise in der Binnenschifffahrt	34
6. Unfallgeschehen	34

B. Tabellen

Tabelle 1:	Bundeswasserstraße Main Gesamtverkehr	7
Tabelle 2:	Kostheim Anzahl Fahrzeuge	9
Tabelle 3:	Kostheim Anzahl Güterschiffe	9
Tabelle 4:	Kostheim Änderung Transportaufkommen	9
Tabelle 5:	Kostheim Anteile Berg-/Talverkehr 1980 bis 2012	9
Tabelle 6:	Kostheim Auslastung Transportraum 2007 bis 2012	11
Tabelle 7:	Kostheim Tagesdurchschnitt Fahrzeuge 1936 bis 2012	11
Tabelle 8:	Kostheim Güterverkehr nach Güterabteilungen	11
Tabelle 9:	Kostheim Güterverkehr Container 2000 bis 2012	13
Tabelle 10:	Kostheim Güterverkehr nach Flaggen	13
Tabelle 11:	Kostheim Anzahl Fahrgastschiffe	15
Tabelle 12:	Kostheim Anzahl Personenplätze	15
Tabelle 13:	Bundeswasserstraße Main-Donau-Kanal Gesamtverkehr	17
Tabelle 14:	Kelheim Anzahl Fahrzeuge	19
Tabelle 15:	Kelheim Anzahl Güterschiffe	19
Tabelle 16:	Kelheim Änderung Transportaufkommen	19
Tabelle 17:	Kelheim Güterverkehr nach Güterabteilungen	19
Tabelle 18:	Kelheim Güterverkehr Container 2000 bis 2012	21
Tabelle 19:	Kelheim Güterverkehr nach Flaggen	21
Tabelle 20:	Kelheim Anzahl Fahrgastschiffe	23
Tabelle 21:	Kelheim Anzahl Personenplätze	23
Tabelle 22:	Bundeswasserstraße Donau Gesamtverkehr	25
Tabelle 23:	Bundeswasserstraße Donau Gesamtverkehr 1970 bis 2012	25
Tabelle 24:	Jochenstein Anzahl Fahrzeuge	27
Tabelle 25:	Jochenstein Anzahl Güterschiffe	27
Tabelle 26:	Jochenstein Änderung Transportaufkommen	27
Tabelle 27:	Jochenstein Güterverkehr nach Güterabteilungen	29
Tabelle 28:	Jochenstein Güterverkehr Container 2000 bis 2012	29
Tabelle 29:	Jochenstein Güterverkehr nach Flaggen	31
Tabelle 30:	Jochenstein Güterverkehr nach Ladungsaufkommen auf Fahrzeugarten 1975 bis 2012	31
Tabelle 31:	Jochenstein Anzahl Fahrgastschiffe	33
Tabelle 32:	Jochenstein Anzahl Personenplätze	33
Tabelle 33:	Jochenstein Anzahl Fahrgäste	33
Tabelle 34:	Ordnungswidrigkeiten 2005 bis 2012	35

Tabelle 35:	Befähigungsnachweise 2005 bis 2012.....	35
Tabelle 36:	Gemeldete Schiffsunfälle 2005 bis 2012.....	35

C.-Anlagen Tabellen/Diagramme

Anlage 1	Diagramm/Tabelle: Schleuse Kostheim; Anteile der Güterabteilungen am Güterverkehr 2012 in %
Anlage 2	Diagramm/Tabelle: Schleuse Kostheim; Anteile der Flaggen am Güterverkehr 2012 in %
Anlage 3	Diagramm: Entwicklung des Güterverkehrs am Main (Gesamtverkehr) 1982 – 2012 in Mio t
Anlage 4	Diagramm/Tabelle: Schleuse Kelheim; Anteile der Güterabteilungen am Güterverkehr 2012 in %
Anlage 5	Diagramm/Tabelle: Schleuse Kelheim; Anteile der Flaggen am Güterverkehr 2012 in %
Anlage 6	Diagramm: Entwicklung des Güterverkehrs am MDK (Gesamtverkehr) 1982 – 2012 in Mio t
Anlage 7	Diagramm: Entwicklung des Güterverkehrs an der Donau (Gesamtverkehr) 1970 – 2012 in Mio t
Anlage 8	Diagramm/Tabelle: Schleuse Jochenstein; Anteile der Güterabteilungen am Güterverkehr 2012 in %
Anlage 9	Diagramm/Tabelle: Wechselverkehr zwischen Deutschland und den Donauanliegerstaaten 2012 in %
Anlage 10.1	Tabelle: Güterverkehr Anteile Niederlande 2011 und 2012
Anlage 10.2	Tabelle: Güterverkehr Anteile Belgien 2011 und 2012
Anlage 10.3	Tabelle: Güterverkehr Anteile Deutschland 2011 und 2012
Anlage 10.4	Tabelle: Güterverkehr Anteile Österreich 2011 und 2012
Anlage 10.5	Tabelle: Güterverkehr Anteile Slowakei 2011 und 2012
Anlage 10.6	Tabelle: Güterverkehr Anteile Ungarn 2011 und 2012
Anlage 10.7	Tabelle: Güterverkehr Anteile Kroatien/Serbien 2011 und 2012
Anlage 10.8	Tabelle: Güterverkehr Anteile Rumänien 2011 und 2012
Anlage 10.9	Tabelle: Güterverkehr Anteile Bulgarien 2011 und 2012
Anlage 10.10	Tabelle: Güterverkehr Anteile Ukraine/Russland 2011 und 2012
Anlage 10.11	Tabelle: Güterverkehr Anteile Sonstige Staaten 2011 und 2012
Anlage 11	Diagramm: Güterverkehr an Main, MDK und Donau 2012 in Mio t
Anlage 12	Diagramm: Entwicklung des Wechselverkehrs zwischen Rhein und Donau 1993 – 2012 in Mio t

1. Bundeswasserstraße Main

1.1 Verkehr und Betriebsablauf

Der Gesamtverkehr auf dem Main erreichte mit 16,935 Mio t (Vorjahr 15,453 Mio t, Differenz 1,482 Mio t (= 9,6 %) ein deutlich höheres Ergebnis als im Vorjahr. Maßgebend für die ansteigende Entwicklung bei der Berechnung des Gesamtverkehrs auf dem Main war die erheblich höhere Tonnage des Güterverkehrs durch die Schleusengruppe Kostheim, für die im Jahr 2012 ein Anstieg um 11,3 % auf 16,084 Mio t (Vorjahr 14,456 Mio t) errechnet wurde. Im internen Mainverkehr wurden mit 0,519 Mio t (Vorjahr 0,582 Mio t, Differenz 0,063 Mio t) weniger Güter transportiert, was einem Rückgang in Höhe von 10,8 % gegenüber dem Vorjahr entspricht. Im Verkehrsaufkommen zwischen Stationen am Main und Stationen am Main-Donau-Kanal / an der Donau verringerte sich das Verkehrsaufkommen im Jahr 2012 um 20,0 % auf 0,332 Mio t (Vorjahr 0,415 Mio t, Differenz 0,083 Mio t). Der Wechselverkehr mit dem Main-Donau-Kanal verringerte sich hierbei um 11,8 %, der entsprechende Verkehr mit der Donau um 24,0 % **(Tabelle 1: Bundeswasserstraße Main Gesamtverkehr)**.

Der Warenaustausch zwischen dem Rhein und der Donau entwickelte sich gegenüber dem Vorjahr ebenfalls mit zunehmender Tendenz. Es errechnete sich eine um 0,911 Mio t (= 25,2 %) höhere Transportmenge in Höhe von nunmehr

4,524 Mio t im Vergleich zum Vorjahr (3,613 Mio t).

Der bereits erwähnte, an der Schleusengruppe Kostheim erfasste Rhein-Main-Wechselverkehr erzielte mit 16,084 Mio t (Vorjahr 14,456 Mio t) ein um 1,628 Mio t (= 11,3 %) höheres Ergebnis im Vergleich zum Vorjahr, wobei der Bergverkehr um 5,6 % und der Talverkehr um 24,0 % zunahm. Die durchschnittliche Auslastung der Güterschiffe betrug in der Bergfahrt 54,7 % (Vorjahr 53,2 %). Für die Talfahrt wurde eine Auslastung des Schiffsraumes in Höhe von 31,5 % (Vorjahr 40,5 %) errechnet. Die Anzahl der Güterschiffe, die die Schleusengruppe Kostheim passierten, nahm um 3 122 Einheiten auf 17 045 Einheiten (Vorjahr 13 923 Einheiten) zu. Die Differenz entspricht einem Anstieg in Höhe von 22,4 %.

Der Schiffsverkehr auf dem Main musste im Jahr 2012 aufgrund von Hochwasser und der Behebung hierdurch verursachter Schäden in den Zeiträumen vom 21. bis 27.01.2012 und vom 24. bis 31.12.2012 in Teilbereichen oberhalb des Hafens Aschaffenburg ab Main - km 84,0 an bis zu 15 Tagen eingestellt werden. Aufgrund von Eisbildung war der Main in der Zeit vom 05. bis 20.02.2012 im Bereich oberhalb des Hafens Aschaffenburg ab Main - km 84,0 an weiteren 16 Tagen für den Schiffsverkehr gesperrt.*

* Quelle: WSA Aschaffenburg und WSA Schweinfurt

Güterverkehr	2012	2011	Veränderung
Rhein-Main-Wechselverkehr	16,084 Mio t	14,456 Mio t	11,3%
Interner Mainverkehr	0,519 Mio t	0,582 Mio t	-10,8%
Wechselverkehr Main-MDK/Donau	0,332 Mio t	0,415 Mio t	-20,0%
Gesamtverkehr	16,935 Mio t	15,453 Mio t	9,6%

Tabelle 1: Bundeswasserstraße Main Gesamtverkehr



1.2 Güterverkehr am Main

Durch die Schleusengruppe Kostheim fuhren im Jahr 2012 insgesamt 18.357 Fahrzeuge. Dies waren 21,7 % mehr als im Jahr 2011 (15.079 Fahrzeuge) - **(Tabelle 2: Kostheim Anzahl Fahrzeuge)**.

Von den Fahrzeugen waren 17.045 Güterschiffe mit einer Tragfähigkeit von insgesamt 36.840.316 Tonnen. Diese beförderten eine Gesamtladung von 16.083.587 Tonnen **(Tabelle 3: Kostheim Anzahl Güterschiffe)**.

Im Vergleich zum Vorjahr hat sich das Transportaufkommen von insgesamt 14.455.446 Tonnen auf 16.083.587 Tonnen erhöht. Dies entspricht einer Steigerung in Höhe von 11,3 % **(Tabelle 4: Kostheim Änderung Transportaufkommen)**.

Der Anteil des Bergverkehrs am Ladungsdurchgang der Schleusengruppe Kostheim betrug im Jahr 2012 65,7 % (Vorjahr 69,2 %), der des Talverkehrs 34,3 % (Vorjahr 30,8 %) - **(Tabelle 5: Kostheim Anteile Berg-/Talverkehr 1980 bis 2012)**.



Richtung	2012	2011	Änderung der Anzahl	Änderung in %
Zu Berg	9.626	9.237	389	4,2%
Zu Tal	8.731	5.842	2.889	49,5%
Insgesamt	18.357	15.079	3.278	21,7%

Tabelle 2: Kostheim Anzahl Fahrzeuge

Richtung	Anzahl	Ladung in t	Tragfähigkeit in t
Zu Berg	8.948	10.568.592	19.336.149
Zu Tal	8.097	5.514.995	17.504.167
Insgesamt	17.045	16.083.587	36.840.316

Tabelle 3: Kostheim Anzahl Güterschiffe

Richtung	2012 in t	2011 in t	Änderung in t	Änderung in %
Zu Berg	10.568.592	10.006.718	561.874	5,6%
Zu Tal	5.514.995	4.448.728	1.066.267	24,0%
Insgesamt	16.083.587	14.455.446	1.628.141	11,3%

Tabelle 4: Kostheim Änderung Transportaufkommen

Jahr	Bergfahrt in %	Talfahrt in %	Jahr	Bergfahrt in %	Talfahrt in %
1980	78,8	21,2	2003	73,0	27,0
1985	82,4	17,6	2004	73,4	26,6
1990	80,0	20,0	2005	67,5	32,5
1995	74,5	25,5	2006	69,9	30,1
1996	75,9	24,1	2007	68,0	32,0
1997	77,3	22,7	2008	69,9	30,1
1998	75,1	24,9	2009	67,7	32,3
1999	74,5	25,5	2010	67,2	32,8
2000	73,6	26,4	2011	69,2	30,8
2001	72,9	27,1	2012	65,7	34,3
2002	71,5	28,5			

Tabelle 5: Kostheim Anteile Berg-/Talverkehr 1980 bis 2012

Der Transportraum der Güterschiffe, die durch die Schleusengruppe Kostheim gefahren sind, wies im Jahr 2012 eine Auslastung von 43,7 % aus (Vorjahr 48,5 %) - **(Tabelle 6: Kostheim Auslastung Transportraum 2007 bis 2012)**.

Am Ladungsdurchgang der Schleusengruppe Kostheim waren Gütermotorschiffe und Tankmotorschiffe erneut zu 91,5 % (Vorjahr 91,5 %) beteiligt. Der Anteil der im Jahr 2012 in Schub- und Tankschubleichtern transportierten Güter betrug unverändert 8,5 % (Vorjahr 8,5 %).

An der Schleusengruppe Kostheim wurden im Jahr 2012 im Tagesdurchschnitt 50 Fahrzeuge (Vorjahr 41 Fahrzeuge) geschleust **(Tabelle 7: Kostheim Tagesdurchschnitt Fahrzeuge 1936 bis 2012)**.

In der Gesamtheit der transportierten Waren durch die Schleusengruppe Kostheim wurden im Jahr 2012 16.083.587 Tonnen (Vorjahr 14.455.446 Tonnen) transportiert. Das entspricht einer Steigerung des Transportaufkommens in Höhe von 11,3 % gegenüber dem Jahr 2011. In der Mehrheit der einzelnen Güterabteilungen sind daher ansteigende Entwicklungen zwischen 5,0 % im Bereich des Erdöls und der Mineralölzeugnisse und 51,7 % im Bereich der Land-, forstwirtschaftlichen und verwandten Erzeugnisse im Vergleich zum Vorjahr zu verzeichnen. Während lediglich im Bereich der

festen mineralischen Brennstoffe (10,4 %) ein Rückgang zu verzeichnen ist, wurden in allen anderen Güterabteilungen steigende Tendenzen festgestellt. So wurden auch in den Bereichen der Nahrungs- und Futtermittel (17,5 %), der Erze und Metallabfälle (16,5 %), der Steine und Erden (einschließlich Baustoffe) (6,8%), der Düngemittel (18,7 %), der chemischen Erzeugnisse (16,1 %), der Fahrzeuge, Maschinen, sonstigen Halb- und Fertigwaren und der besonderen Transportgüter (13,4 %) höhere Tonnagen als im Vorjahr errechnet. Der Bereich des Eisens, des Stahls und der NE-Metalle blieb nahezu konstant. Die Ergebnisse der einzelnen Güterabteilungen sind der nachstehenden Aufstellung zu entnehmen **(Tabelle 8: Kostheim Güterverkehr nach Güterabteilungen)**.



Jahr	2012	2011	2010	2009	2008	2007
Zu Berg	54,65%	53,15%	57,86%	51,28%	62,77%	61,37%
Zu Tal	31,50%	40,51%	29,28%	26,25%	28,40%	29,53%
Insgesamt	43,65%	48,48%	43,84%	39,19%	46,02%	45,64%

Tabelle 6: Kostheim Auslastung Transportraum 2007 bis 2012

Jahr	Anzahl Fzg	Jahr	Anzahl Fzg	Jahr	Anzahl Fzg
1936	67	1995	78	2004	67
1970	126	1996	84	2005	67
1980	90	1997	80	2006	64
1985	80	1998	79	2007	60
1990	78	1999	74	2008	55
1991	82	2000	77	2009	58
1992	78	2001	74	2010	56
1993	82	2002	67	2011	41
1994	80	2003	68	2012	50

Tabelle 7: Kostheim Tagesdurchschnitt Fahrzeuge 1936 bis 2012

Güterabteilung	2012	2011	Veränderung in %
Land-, forstwirtschaftliche und verwandte Erzeugnisse	1.829.798	1.206.032	51,7%
Nahrungs- und Futtermittel	1.912.254	1.626.764	17,5%
Feste mineralische Brennstoffe	1.473.454	1.645.241	-10,4%
Erdöl, Mineralölerzeugnisse	2.746.355	2.614.685	5,0%
Erze und Metallabfälle	861.910	739.569	16,5%
Eisen, Stahl und NE-Metalle	766.607	766.696	0,0%
Steine, Erden (einschließlich Baustoffe)	3.811.705	3.568.250	6,8%
Düngemittel	1.352.743	1.140.023	18,7%
Chemische Erzeugnisse	1.134.262	976.745	16,1%
Fahrzeuge, Maschinen, sonstige Halb- und Fertigwaren, besondere Transportgüter	194.499	171.441	13,4%
Insgesamt	16.083.587	14.455.446	11,3%

Tabelle 8: Kostheim Güterverkehr nach Güterabteilungen

Durch die Schleusengruppe Kostheim wurden im Jahr 2012 insgesamt 78.185 Container befördert (Vorjahr 67.969 Container). Davon wurden 35.235 Container zu Berg (Vorjahr 29.624 Container) und 42.950 Container zu Tal (Vorjahr 38.345 Container) transportiert (**Tabelle 9: Kostheim Güterverkehr Container 2000 bis 2012**).

Im Güterverkehr durch die Schleusengruppe Kostheim hatten im Jahr 2012 Deutschland mit 7.570.185 Tonnen (Vorjahr 7.017.327 Tonnen) und die Niederlande mit 6.804.781 Tonnen (Vorjahr 5.706.889 Tonnen) die höchsten Anteile am Verkehrsaufkommen. Dies entsprach prozentualen Anteilen in Höhe von 47,1 % (Vorjahr 48,5 %) für Deutschland und 42,3 % (Vorjahr 39,5 %) für die Niederlande (**Tabelle 10: Kostheim Güterverkehr nach Flaggen**).



Jahr	in TEU Zu Berg			in TEU Zu Tal			in TEU Insgesamt		
	Leer	Beladen	Insgesamt	Leer	Beladen	Insgesamt	Leer	Beladen	Insgesamt
2000	13.385	14.881	28.266	4.442	36.918	41.360	17.827	51.799	69.626
2001	13.214	16.052	29.266	3.879	37.226	41.105	17.093	53.278	70.371
2002	17.039	15.187	32.226	4.417	32.734	37.151	21.456	47.921	69.377
2003	16.806	13.615	30.421	5.436	30.593	36.029	22.242	44.208	66.450
2004	17.427	15.121	32.548	6.485	59.872	66.357	23.912	74.993	98.905
2005	19.813	15.723	35.536	4.595	22.455	27.050	24.408	38.178	62.586
2006	20.223	14.673	34.896	3.103	40.459	43.562	23.326	55.132	78.458
2007	21.737	16.100	37.837	3.265	43.931	47.196	25.002	60.031	85.033
2008	13.367	11.569	24.936	4.693	36.903	41.596	18.060	48.472	66.532
2009	13.441	9.818	23.259	5.981	29.507	35.488	19.422	39.325	58.747
2010	21.842	8.564	30.406	5.356	39.768	45.124	27.198	48.332	75.530
2011	21.570	8.054	29.624	4.492	33.853	38.345	26.062	41.907	67.969
2012	25.752	9.483	35.235	4.139	38.811	42.950	29.891	48.294	78.185

Tabelle 9: Kostheim Güterverkehr Container 2000 bis 2012

Nationalität	2012		2011		Veränderung in %
Deutschland	7.570.185 t	47,1%	7.017.327 t	48,5%	7,9%
Niederlande	6.804.781 t	42,3%	5.706.889 t	39,5%	19,2%
Belgien	868.174 t	5,4%	889.227 t	6,2%	-2,4%
Luxemburg	162.993 t	1,0%	154.497 t	1,1%	5,5%
Frankreich	32.940 t	0,2%	45.816 t	0,3%	-28,1%
Schweiz	308.603 t	1,9%	324.894 t	2,2%	-5,0%
Österreich	89.312 t	0,6%	103.436 t	0,7%	-13,7%
Ungarn	103.240 t	0,6%	96.424 t	0,7%	7,1%
Slowakei	15.085 t	0,1%	11.509 t	0,1%	31,1%
Sonstige	128.274 t	0,8%	105.427 t	0,7%	21,7%
Insgesamt	16.083.587 t	100,0%	14.455.446 t	100,0%	11,3%

Tabelle 10: Kostheim Güterverkehr nach Flaggen

1.3 Fahrgastschifffahrt auf dem Main

Die am Main ansässige Fahrgastschifffahrt hatte im Jahr 2012 18 Fahrgastschiffe (Vorjahr 17 Fahrgastschiffe) mit insgesamt 7.313 Personenplätzen (Vorjahr 6.545 Personenplätze) im Einsatz. Im Verkehr durch die Schleusengruppe Kostheim fuhren mit 1.044 Fahrgastschiffen (Vorjahr 1.019 Fahrgastschiffe) 2,5 % mehr Fahrgastschiffe als im Vorjahr. Die Kapazität der Schiffe erhöhte sich um 9,4 % auf 167.772 Personenplätze (Vorjahr 153.421 Personenplätze). Darunter befanden sich 56 Tagesausflugsschiffe (Vorjahr 55 Tagesausflugsschiffe, Differenz + 1,8 %) mit einer maximalen Kapazität von 14.516 Personenplätzen (Vorjahr 12.780 Personenplätze, Differenz + 13,6 %) und 988 Fahrgastkabinenschiffe (Vorjahr 964 Fahrgastkabinenschiffe, Differenz + 2,5%) mit einer Kapazität von 153.256 Personenplätzen (Vorjahr 140.641 Personenplätze, Differenz + 9,0 %). Über die Anzahl der tatsächlich transportierten Fahrgäste liegen der GDWS - Außenstelle Süd keine Angaben vor (**Tabelle 11: Kostheim Anzahl Fahrgastschiffe - Tabelle 12: Kostheim Anzahl Personenplätze**).



Anzahl der Fahrgastschiffe	2012			2011		
	Zu Berg	Zu Tal	Gesamt	Zu Berg	Zu Tal	Gesamt
Tagesausflugsschiffe	35	21	56	30	25	55
Fahrgastkabinenschiffe	507	481	988	487	477	964
Insgesamt	542	502	1.044	517	502	1.019

Tabelle 11: Kostheim Anzahl Fahrgastschiffe

Anzahl der Personenplätze	2012			2011		
	Zu Berg	Zu Tal	Gesamt	Zu Berg	Zu Tal	Gesamt
Tagesausflugsschiffe	8.566	5.950	14.516	6.990	5.790	12.780
Fahrgastkabinenschiffe	78.765	74.491	153.256	72.255	68.386	140.641
Insgesamt	87.331	80.441	167.772	79.245	74.176	153.421

Tabelle 12: Kostheim Anzahl Personenplätze



2. Bundeswasserstraße Main-Donau-Kanal

2.1 Verkehr und Betriebsablauf

Der Güterverkehr auf dem Main-Donau-Kanal (MDK) erreichte mit 5,926 Mio t (Vorjahr 5,265 Mio t) ein um 0,661 Mio t (= 12,6 %) verbessertes Ergebnis gegenüber dem Vorjahr. Maßgebend für die ansteigende Entwicklung bei der Berechnung des Gesamtverkehrs auf dem Main-Donau-Kanal war die deutlich höhere Tonnage des Güterverkehrs durch die Schleuse Viereth, für die im Jahr 2012 ein Anstieg um 22,1 % auf 5,692 Mio t (Vorjahr 4,660 Mio t) errechnet wurde. Die beiden weiteren, für die Berechnung des Gesamtverkehrs relevanten Teilbereiche zeigten dagegen rückläufige Tendenzen. So ist hinsichtlich des internen Verkehrs auf dem MDK ein Rückgang in Höhe von 85,6 % gegenüber dem Vorjahr zu verzeichnen, der Wechselverkehr zwischen dem MDK und der Donau zeigte sich im Vergleich zum Vorjahr ebenfalls im Abwärtstrend (25,4 %). Die generell schwächeren Tonnagen in diesen beiden Teilbereichen können das positive Gesamtergebnis dennoch nicht wesentlich beeinträchtigen (**Tabelle 13: Bundeswasserstraße Main-Donau-Kanal Gesamtverkehr**).

Die Schleuse Kelheim passierten 4.816 Güterschiffe (Vorjahr 4.148 Güterschiffe) mit 4,918 Mio t Ladung (Vorjahr 4,138 Mio t), was einem Anstieg in Höhe von 0,780 Mio t (= 18,9 %) entspricht. Davon

wurden 2,365 Mio t (Vorjahr 2,230 Mio t) in Richtung Donau und 2,553 Mio t (Vorjahr 1,908 Mio t) in Richtung Rhein transportiert. Die durchschnittliche Auslastung der Güterschiffe betrug in Richtung Donau 50,7 % (Vorjahr 59,8 %) und in Richtung Rhein 57,4 % (Vorjahr 51,9 %).

Der Schiffsverkehr auf dem Main-Donau-Kanal musste im Laufe des Jahres 2012 mehrmals witterungsbedingt eingestellt werden. So ruhte die Schifffahrt aufgrund von Hochwasser und damit verbundener Arbeiten im Bereich zwischen Bamberg und Hausen in der Zeit vom 22. bis 26.01.2012 an 5 Tagen sowie am 24.12.2012 an einem Tag. Aufgrund von Eisbildung war der Main-Donau-Kanal im Streckenabschnitt zwischen dem Main und Nürnberg in der Zeit vom 04. bis 21.02.2012 an 18 Tagen und im Bereich zwischen Nürnberg und der Donau in der Zeit vom 04. bis 26.02.2012 an 23 Tagen für die Schifffahrt gesperrt.*



Güterverkehr	2012	2011	Veränderung
Güterverkehr durch die Schleuse Viereth	5,692 Mio t	4,660 Mio t	22,1%
Interner Verkehr auf dem MDK	0,052 Mio t	0,361 Mio t	-85,6%
Wechselverkehr MDK / Donau	0,182 Mio t	0,244 Mio t	-25,4%
Gesamtverkehr auf dem MDK	5,926 Mio t	5,265 Mio t	12,6%

Tabelle 13: Bundeswasserstraße Main-Donau-Kanal Gesamtverkehr



2.2 Güterverkehr am Main-Donau-Kanal

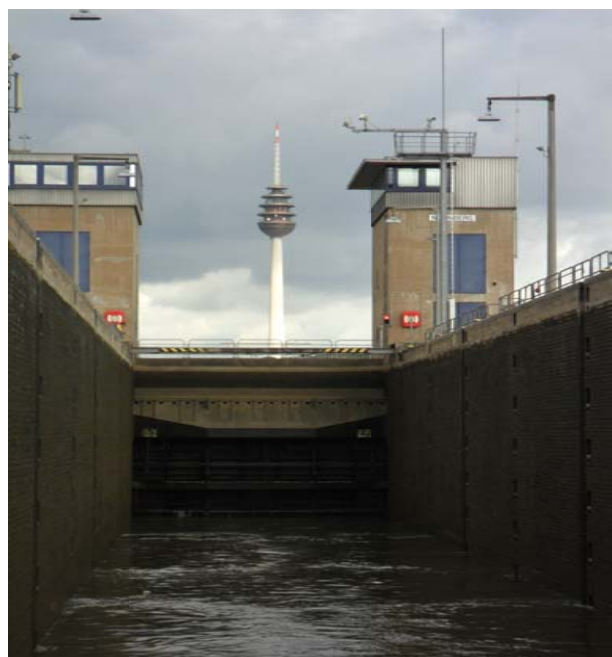
Durch die Schleuse Kelheim führen im Jahr 2012 insgesamt 6.645 Fahrzeuge. Dies waren 5,4 % weniger als im Jahr 2011 (7.027 Fahrzeuge) - **(Tabelle 14: Kelheim Anzahl Fahrzeuge)**.

Von den Fahrzeugen waren 4.816 Güterschiffe mit einer Tragfähigkeit von insgesamt 9.115.769 Tonnen. Diese beförderten eine Gesamtladung von 4.918.060 Tonnen **(Tabelle 15: Kelheim Anzahl Güterschiffe)**.

Im Vergleich zum Vorjahr hat sich das Transportaufkommen von insgesamt 4.137.538 Tonnen auf 4.918.060 Tonnen erhöht. Dies entspricht einer Steigerung in Höhe von 18,9 % **(Tabelle 16: Kelheim Änderung Transportaufkommen)**.

In der Gesamtheit der transportierten Waren wurden im Jahr 2012 im Wechselverkehr zwischen dem Main-Donau-Kanal und der Donau 4.918.060 Tonnen (Vorjahr 4.137.538 Tonnen) transportiert. Das entspricht einem gesteigerten Transportaufkommen in Höhe von 18,9 % gegenüber dem Jahr 2011. In der Mehrheit der einzelnen Güterabteilungen sind daher ansteigende Entwicklungen zwischen 0,6 % im Bereich des Eisens, des Stahls und der NE-Metalle und 142,3 % im Bereich der chemischen Erzeugnisse im

Vergleich zum Vorjahr zu verzeichnen. In den Bereichen der Land-, forstwirtschaftlichen und verwandten Erzeugnisse (70,7%), der Nahrungs- und Futtermittel (16,6 %), des Erdöls und der Mineralölerzeugnisse (133,2 %), der Erze und Metallabfälle (25,9 %) sowie der Fahrzeuge, Maschinen, sonstigen Halb- und Fertigwaren und der besonderen Transportgüter (19,8 %) wurden ebenfalls, teils beträchtliche Zuwächse registriert. Lediglich in den Bereichen der festen mineralischen Brennstoffe (4,6 %), der Steine und Erden (einschließlich Baustoffe) (12,4 %) und der Düngemittel (2,9 %) sind Rückgänge zu verzeichnen. **(Tabelle 17: Kelheim Güterverkehr nach Güterabteilungen)**.



Richtung	2012	2011	Änderung der Anzahl	Änderung in %
Donau	3.341	3.540	199	-5,6%
Rhein	3.304	3.487	183	-5,2%
Insgesamt	6.645	7.027	382	-5,4%

Tabelle 14: Kelheim Anzahl Fahrzeuge

Richtung	Anzahl	Ladung in t	Tragfähigkeit in t
Donau	2.474	2.364.622	4.666.619
Rhein	2.342	2.553.438	4.449.150
Insgesamt	4.816	4.918.060	9.115.769

Tabelle 15: Kelheim Anzahl Güterschiffe

Richtung	2012 in t	2011 in t	Änderung in t	Änderung in %
Donau	2.364.622	2.229.410	135.212	6,1%
Rhein	2.553.438	1.908.128	645.310	33,8%
Insgesamt	4.918.060	4.137.538	780.522	18,9%

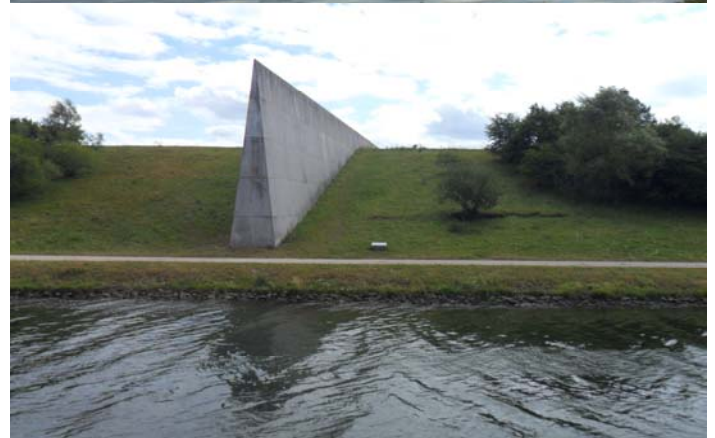
Tabelle 16: Kelheim Änderung Transportaufkommen

Güterabteilung	⇒ Donau	⇒ Rhein	Insgesamt
Land-, forstwirtschaftliche und verwandte Erzeugnisse	72.227	1.064.598	1.136.825
Nahrungs- und Futtermittel	624.185	764.355	1.388.540
Feste mineralische Brennstoffe	103.842	4.157	107.999
Erdöl, Mineralölerzeugnisse	17.798	19.898	37.696
Erze und Metallabfälle	547.370	12.797	560.167
Eisen, Stahl und NE-Metalle	143.631	319.605	463.236
Steine, Erden (einschließlich Baustoffe)	280.355	71.324	351.679
Düngemittel	448.866	235.374	684.240
Chemische Erzeugnisse	37.518	2.651	40.169
Fahrzeuge, Maschinen, sonstige Halb- und Fertigwaren, besondere Transportgüter	88.830	58.679	147.509
Insgesamt	2.364.622	2.553.438	4.918.060

Tabelle 17: Kelheim Güterverkehr nach Güterabteilungen

Durch die Schleuse Kelheim wurden im Jahr 2012 insgesamt 3.038 Container befördert (Vorjahr 1.169 Container). Im vergangenen Jahr wurden alle 3.038 Container zu Berg (Vorjahr 1.013 Container) und keine Container zu Tal (Vorjahr 156 Container) transportiert (**Tabelle 18: Kelheim Güterverkehr Container 2000 bis 2012**).

Im Güterverkehr durch die Schleuse Kelheim hatten im Jahr 2012 Deutschland mit 2.419.463 Tonnen (Vorjahr 2.174.094 Tonnen) und die Niederlande mit 1.804.161 Tonnen (Vorjahr 1.328.807 Tonnen) die höchsten Anteile am Verkehrsaufkommen. Dies entsprach prozentualen Anteilen in Höhe von 49,2 % (Vorjahr 52,5 %) für Deutschland und 36,7 % (Vorjahr 32,1 %) für die Niederlande (**Tabelle 19: Kelheim Güterverkehr nach Flaggen**).



Jahr	in TEU Zu Berg			in TEU Zu Tal			in TEU Insgesamt		
	Leer	Beladen	Insgesamt	Leer	Beladen	Insgesamt	Leer	Beladen	Insgesamt
2000	19	2.551	2.570	690	14.996	15.686	709	17.547	18.256
2001	903	1.953	2.856	0	11.637	11.637	903	13.590	14.493
2002	1.319	1.762	3.081	266	6.261	6.527	1.585	8.023	9.608
2003	709	1.989	2.698	188	2.689	2.877	897	4.678	5.575
2004	254	1.732	1.986	1.746	4.779	6.525	2.000	6.511	8.511
2005	354	2.244	2.598	140	2.846	2.986	494	5.090	5.584
2006	49	2.170	2.219	12	752	764	61	2.922	2.983
2007	48	2.060	2.108	34	10	44	82	2.070	2.152
2008	170	908	1.078	0	8	8	170	916	1.086
2009	250	1.070	1.320	0	0	0	250	1.070	1.320
2010	799	1.409	2.208	0	0	0	799	1.409	2.208
2011	509	504	1.013	154	2	156	663	506	1.169
2012	1.929	1.109	3.038	0	0	0	1.929	1.109	3.038

Tabelle 18: Kelheim Güterverkehr Container 2000 bis 2012

Nationalität	2012		2011		Veränderung in %
Deutschland	2.419.463 t	49,2%	2.174.094 t	52,5%	11,3%
Niederlande	1.804.161 t	36,7%	1.328.807 t	32,1%	35,8%
Belgien	284.690 t	5,8%	202.923 t	4,9%	40,3%
Luxemburg	8.479 t	0,2%	11.234 t	0,3%	-24,5%
Frankreich	5.977 t	0,1%	8.464 t	0,2%	-29,4%
Schweiz	0 t	0,0%	5.228 t	0,1%	-100,0%
Österreich	88.912 t	1,8%	103.129 t	2,5%	-13,8%
Ungarn	104.676 t	2,1%	102.759 t	2,5%	1,9%
Slowakei	91.833 t	1,9%	89.673 t	2,2%	2,4%
Sonstige	109.869 t	2,2%	111.227 t	2,7%	-1,2%
Insgesamt	4.918.060 t	100,0%	4.137.538 t	100,0%	18,9%

Tabelle 19: Kelheim Güterverkehr nach Flaggen

2.3 Fahrgastschifffahrt auf dem Main-Donau-Kanal

Die am Main-Donau-Kanal ansässige Fahrgastschifffahrt hatte auch im Jahr 2012 4 Fahrgastschiffe (Vorjahr ebenfalls 4 Fahrgastschiffe) mit insgesamt 1.428 Personenplätzen (Vorjahr ebenfalls 1.428 Personenplätze) im Einsatz. Im Verkehr durch die Schleuse Kelheim fuhren insgesamt 1.207 Fahrgastschiffe (Vorjahr 1.168 Fahrgastschiffe, Differenz + 3,3 %) mit einer Kapazität von 186.964 Personenplätzen (Vorjahr 181.724 Personenplätze, Differenz + 2,9 %). Darunter befanden sich 416 Tagesausflugsschiffe (Vorjahr 445 Tagesausflugsschiffe, Differenz - 6,5 %) mit einer maximalen Kapazität von 61.214 Personenplätzen (Vorjahr 68.664 Personenplätze, Differenz - 10,8 %) und 791 Fahrgastkabinenschiffe (Vorjahr 723 Fahrgastkabinenschiffe, Differenz + 9,4 %) mit einer Kapazität von 125.750 Personenplätzen (Vorjahr 113.060 Personenplätze, Differenz + 11,2 %). Über die Anzahl der tatsächlich transportierten Fahrgäste liegen der GDWS - Außenstelle Süd keine Angaben vor (**Tabelle 20: Kelheim Anzahl Fahrgastschiffe - Tabelle 21: Kelheim Anzahl Personenplätze**).



Anzahl der Fahrgastschiffe	2012			2011		
	Zu Berg	Zu Tal	Gesamt	Zu Berg	Zu Tal	Gesamt
Tagesausflugsschiffe	207	209	416	224	221	445
Fahrgastkabinenschiffe	404	387	791	370	353	723
Insgesamt	611	596	1.207	594	574	1.168

Tabelle 20: Kelheim Anzahl Fahrgastschiffe

Anzahl der Personenplätze	2012			2011		
	Zu Berg	Zu Tal	Gesamt	Zu Berg	Zu Tal	Gesamt
Tagesausflugsschiffe	31.408	29.806	61.214	35.862	32.802	68.664
Fahrgastkabinenschiffe	64.245	61.505	125.750	57.993	55.067	113.060
Insgesamt	95.653	91.311	186.964	93.855	87.869	181.724

Tabelle 21: Kelheim Anzahl Personenplätze



3. Bundeswasserstraße Donau

3.1 Verkehr und Betriebsablauf

Der Güterverkehr auf der Bundeswasserstraße Donau erreichte im Jahr 2012 mit 6,064 Mio t ein um 0,420 Mio t (= 7,4 %) höheres Ergebnis gegenüber dem vergleichbaren Zeitraum aus dem Jahr 2011.

Der grenzüberschreitende Verkehr an der Schleusengruppe Jochenstein brachte mit 4,826 Mio t (Vorjahr 4,543 Mio t) 0,283 Mio t (= 6,2 %) mehr Ladung als im Jahr 2011. Hierbei wurden für den Verkehr zu Berg 3,043 Mio t (+ 7,0 %) und für den Verkehr zu Tal 1,783 Mio t (+ 4,9 %) errechnet. Im Wechselverkehr zwischen den Häfen an der deutschen Donau und den im Westen gelegenen Häfen wurde ebenfalls ein Anstieg der transportierten Gütermenge registriert. Gegenüber dem Vorjahr erhöhte sich das genannte Transportaufkommen um 0,137 Mio t (= 12,4 %) auf nunmehr 1,238 Mio t. Die durchschnittliche Auslastung der beladenen Güterschiffe betrug an der Schleusengruppe Jochenstein 56,7 % (Vorjahr 50,5 %). Für den Bergverkehr wurde diesbezüglich eine Quote von 58,9 % (Vorjahr 52,4 %), für den Talverkehr eine Quote von 53,4 % (Vorjahr 47,5%) ermittelt.

Der interne Verkehr auf der Bundeswasserstraße Donau kann seit dem 01.07.1999 nicht mehr dargestellt werden, da der GDWS - Außenstelle Süd diesbezüglich keine Angaben mehr vorliegen

(Tabelle 22: Bundeswasserstraße Donau Gesamtverkehr

Tabelle 23: Bundeswasserstraße Donau Gesamtverkehr 1970 bis 2012).

Der Schiffsverkehr auf der Bundeswasserstraße Donau musste im Laufe des Jahres 2012 aufgrund von Überschreitungen des höchsten schiffbaren Wasserstandes sowie der sich anschließenden Behebung der hochwasserbedingten Schäden im Bereich zwischen Straubing und Deggendorf in der Zeit vom 22. bis 25.01.2012 und vom 24. bis 26.12.2012 eingestellt werden. Zwischen Deggendorf und Schalding war die Donau für die Schifffahrt aus dem gleichen Grund in der Zeit vom 22. bis 25.01.2012 und vom 24. bis 27.12.2012 gesperrt. Aufgrund von Eisbildung ruhte der Schiffsverkehr in der Zeit vom 07. bis 23.02.2012 auf der gesamten deutschen Donau-Strecke zwischen Kelheim und Jochenstein. Infolge von Eisversetzungen waren zudem die Schleusengruppen Kachlet und Jochenstein in dem Zeitraum vom 05. bis 23.02.2012 für den Schiffsverkehr gesperrt.*

* Quelle: WSA Regensburg

Güterverkehr	2012	2011	Veränderung
Grenzüberschreitender Verkehr an der Schleusengruppe Jochenstein	4,826 Mio t	4,543 Mio t	6,2%
Interner Güterverkehr auf der Bundeswasserstraße Donau	Keine Angaben	Keine Angaben	
Wechselverkehr zwischen den Häfen an der Bundeswasserstraße Donau und den Wasserstraßen im Westen	1,238 Mio t	1,101 Mio t	12,4%
Gesamtverkehr	6,064 Mio t	5,644 Mio t	7,4%

Tabelle 22: Bundeswasserstraße Donau Gesamtverkehr

Jahr	Grenzüberschreitender Verkehr in Jochenstein		Interner Verkehr	Wechselverkehr nach Westen	Gesamtverkehr
	Berg	Tal			
1970	1.548.358 t	1.837.585 t	651.186 t	kA	4.037.129 t
1975	904.524 t	1.310.111 t	483.948 t	kA	2.698.583 t
1980	1.296.076 t	1.807.459 t	274.108 t	kA	3.377.643 t
1985	1.258.210 t	1.165.955 t	433.674 t	kA	2.857.839 t
1990	1.482.106 t	1.103.026 t	291.089 t	kA	2.876.221 t
1992	1.195.329 t	969.565 t	243.170 t	kA	2.408.064 t
1993	1.531.750 t	1.259.834 t	173.942 t	1.209.535 t	4.175.061 t
1994	2.115.872 t	1.633.661 t	129.164 t	1.556.454 t	5.435.151 t
1995	2.997.330 t	1.893.677 t	260.892 t	1.550.198 t	6.702.097 t
1996	2.693.968 t	1.914.448 t	109.240 t	1.302.770 t	6.020.426 t
1997	2.453.441 t	2.062.621 t	148.358 t	1.350.356 t	6.014.776 t
1998	3.026.008 t	2.255.577 t	54.889 t	1.793.539 t	7.130.013 t
1999	2.920.380 t	2.390.101 t	16.741 t	1.777.174 t	7.104.396 t
2000	3.240.047 t	2.962.659 t	kA	1.905.408 t	8.108.114 t
2001	3.163.646 t	3.109.959 t	kA	1.503.529 t	7.777.134 t
2002	3.654.760 t	3.227.052 t	kA	1.448.985 t	8.330.797 t
2003	3.252.408 t	2.902.763 t	kA	1.385.792 t	7.540.963 t
2004	3.502.801 t	3.475.808 t	kA	1.497.151 t	8.475.760 t
2005	4.021.309 t	3.389.202 t	kA	1.658.735 t	9.069.246 t
2006	3.470.779 t	2.511.768 t	kA	1.333.528 t	7.316.075 t
2007	3.490.785 t	2.436.601 t	kA	1.539.608 t	7.466.994 t
2008	3.274.155 t	2.253.053 t	kA	1.445.252 t	6.972.460 t
2009	3.073.820 t	1.740.715 t	kA	1.408.472 t	6.223.007 t
2010	3.305.953 t	2.022.859 t	kA	1.412.533 t	6.741.345 t
2011	2.843.129 t	1.700.086 t	kA	1.100.819 t	5.644.034 t
2012	3.043.556 t	1.782.824 t	kA	1.238.346 t	6.064.726 t

Tabelle 23: Bundeswasserstraße Donau Gesamtverkehr 1970 bis 2012

3.2 Güterverkehr an der Donau

Durch die Schleusengruppe Jochenstein fuhren im Jahr 2012 insgesamt 12.278 Fahrzeuge. Dies waren mit einem Rückgang in Höhe von 9,0 % 1.215 Fahrzeuge weniger als im Jahr 2011 (13.493) - **(Tabelle 24: Jochenstein Anzahl Fahrzeuge)**.

Unter den genannten Fahrzeugen befanden sich 6.080 Güterschiffe mit einer Tragfähigkeit von insgesamt 10.926.948 Tonnen. Diese beförderten eine Gesamtladung von 4.826.380 Tonnen **(Tabelle 25: Jochenstein Anzahl Güterschiffe)**.

Im Vergleich zum Vorjahr hat sich das Transportaufkommen von insgesamt 4.543.215 Tonnen auf 4.826.380 Tonnen erhöht. Dies entspricht einer Steigerung in Höhe von 6,2 % **(Tabelle 26: Jochenstein Änderung Transportaufkommen)**.



	2012	2011	Änderung der Anzahl	Änderung in %
Zu Berg	6.025	6.601	576	-8,7%
Zu Tal	6.253	6.892	639	-9,3%
Insgesamt	12.278	13.493	1.215	-9,0%

Tabelle 24: Jochenstein Anzahl Fahrzeuge

	Anzahl	Ladung in t	Tragfähigkeit in t
Zu Berg	3.031	3.043.556	5.431.068
Zu Tal	3.049	1.782.824	5.495.880
Insgesamt	6.080	4.826.380	10.926.948

Tabelle 25: Jochenstein Anzahl Güterschiffe

	2012 in t	2011 in t	Änderung in t	Änderung in %
Zu Berg	3.043.556	2.843.129	200.427	7,0%
Zu Tal	1.782.824	1.700.086	82.738	4,9%
Insgesamt	4.826.380	4.543.215	283.165	6,2%

Tabelle 26: Jochenstein Änderung Transportaufkommen



Die durch die Schleusengruppe Jochenstein transportierte Gütermenge erreichte im Jahr 2012 eine Tonnage in Höhe von 4.826.380 Tonnen (Vorjahr 4.543.215 Tonnen). Dies entspricht einem gesteigerten Transportaufkommen in Höhe von 6,2 % gegenüber dem Jahr 2011. So sind auch in mehreren Güterabteilungen Zuwächse zwischen 7,1 % im Bereich der festen mineralischen Brennstoffe und 103,3 % im Bereich der Waren in Containern zu verzeichnen. Aufsteigende Tendenzen wurden auch in den Bereichen der Land-, forstwirtschaftlichen und verwandten Erzeugnisse (7,2 %), der Nahrungs- und Futtermittel (18,6 %), des Erdöls und der Mineralölerzeugnisse (48,6 %) sowie der Erze und Metallabfälle (30,8 %) registriert. Andere Güterklassen dagegen entwickelten sich mit rückläufigen Tendenzen im Vergleich zum Vorjahr. So wurden in den Bereichen des Eisens, des Stahls und der NE-Metalle (18,3 %), der Steine und Erden, einschließlich der Baustoffe (2,9 %), der Düngemittel (2,0 %), der chemischen Erzeugnisse (23,6 %) sowie der Fahrzeuge und Maschinen (14,%) geringere Gütermengen befördert als noch im Jahr zuvor (**Tabelle 27: Jochenstein Güterverkehr nach Güterabteilungen**).

Durch die Schleusengruppe Jochenstein wurden im Jahr 2012 insgesamt 2.161 Container befördert (Vorjahr 1.225 Container), davon 920 Container zu Berg

(Vorjahr 1.200 Container) und 1.242 Container zu Tal (Vorjahr lediglich 25 Container) - (**Tabelle 28: Jochenstein Güterverkehr Container 2000 bis 2012**).



Güterabteilung	2012		2011		Veränderung in %
Land-, forstwirtschaftliche und verwandte Erzeugnisse	492.355 t	10,2%	459.130 t	10,1%	7,2%
Andere Nahrungs- und Futtermittel	1.526.744 t	31,6%	1.286.959 t	28,3%	18,6%
Feste mineralische Brennstoffe	75.779 t	1,6%	70.761 t	1,6%	7,1%
Erdöl, Mineralölerzeugnisse	196.495 t	4,1%	132.237 t	2,9%	48,6%
Erze und Metallabfälle	580.931 t	12,0%	444.145 t	9,8%	30,8%
Eisen, Stahl und NE-Metalle	593.626 t	12,3%	726.899 t	16,0%	-18,3%
Steine, Erden (einschl. Baustoffe)	379.156 t	7,9%	390.418 t	8,6%	-2,9%
Düngemittel	756.031 t	15,7%	771.840 t	17,0%	-2,0%
Chemische Erzeugnisse	10.873 t	0,2%	14.226 t	0,3%	-23,6%
Fahrzeuge und Maschinen	208.356 t	4,3%	243.632 t	5,4%	-14,5%
Sonstige Güter	6.034 t	0,1%	2.968 t	0,1%	103,3%
Insgesamt	4.826.380 t	100,0%	4.543.215 t	100,0%	6,2%

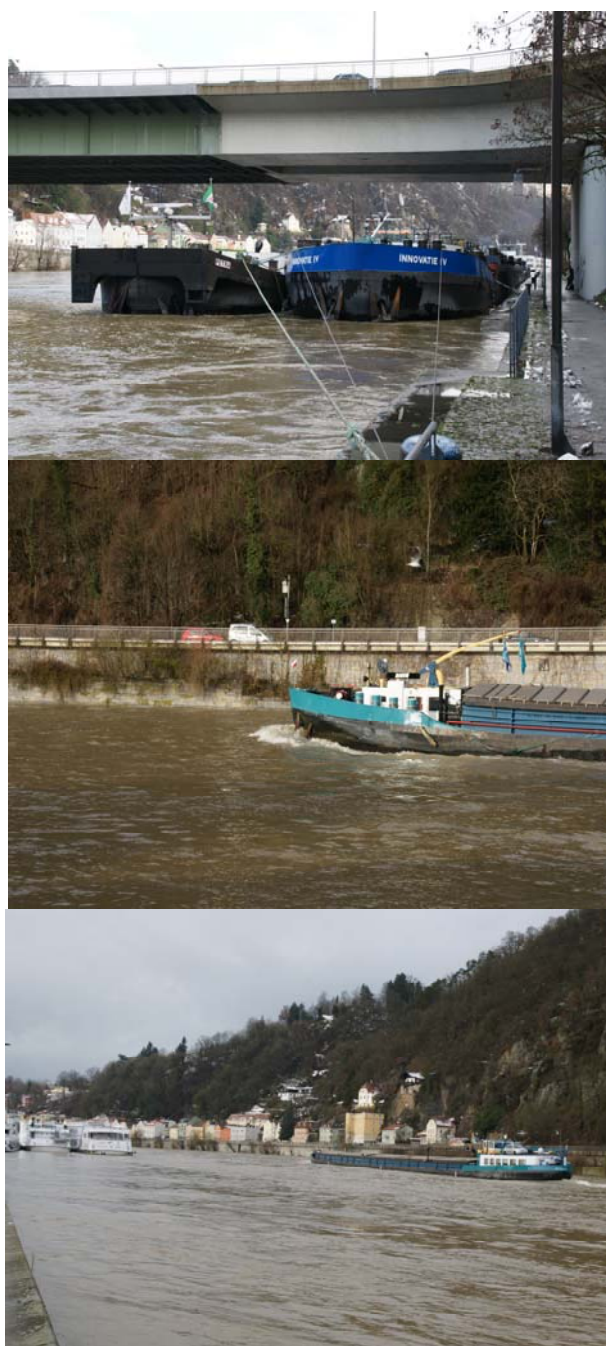
Tabelle 27: Jochenstein Güterverkehr nach Güterabteilungen

Jahr	in TEU Zu Berg			in TEU Zu Tal			in TEU Insgesamt		
	Leer	Beladen	Insgesamt	Leer	Beladen	Insgesamt	Leer	Beladen	Insgesamt
2000	675	14.785	15.460	992	212	1.204	1.667	14.997	16.664
2001	962	9.969	10.931	2.836	208	3.044	3.798	10.177	13.975
2002	286	6.133	6.419	2.800	354	3.154	3.086	6.487	9.573
2003	192	2.831	3.023	1.888	822	2.710	2.080	3.653	5.733
2004	1.914	3.766	5.680	1.514	82	1.596	3.428	3.848	7.276
2005	266	1.854	2.120	1.384	140	1.524	1.650	1.994	3.644
2006	348	744	1.092	1.525	162	1.687	1.873	906	2.779
2007	0	0	0	713	141	854	713	141	854
2008	66	0	66	482	0	482	548	0	548
2009	236	184	420	336	73	409	572	257	829
2010	0	0	0	482	38	520	482	38	520
2011	1.152	48	1.200	0	25	25	1.152	73	1.225
2012	920	0	920	1.241	0	1.241	2.161	0	2.161

Tabelle 28: Jochenstein Güterverkehr Container 2000 bis 2012

Am Güterverkehr durch die Schleusengruppe Jochenstein hatten im Jahr 2012 Deutschland mit 2.624.529 Tonnen (Vorjahr 2.419.281 Tonnen) und die Niederlande mit 1.224.224 Tonnen (Vorjahr 925.698 Tonnen) die höchsten Anteile am Verkehrsaufkommen, gefolgt von der Slowakei mit 265.668 Tonnen (Vorjahr 299.102 Tonnen). Dies entsprach prozentualen Anteilen in Höhe von 54,4 % (Vorjahr 53,3 %) für Deutschland, 25,4 % (Vorjahr 20,4 %) für die Niederlande und 5,5 % (Vorjahr 6,6 %) für die Slowakei am gesamten Güteraufkommen durch die Schleusengruppe Jochenstein **(Tabelle 29: Jochenstein Güterverkehr nach Flaggen)**.

Am Ladungsdurchgang durch die Schleusengruppe Jochenstein waren Güter- und Tankmotorschiffe mit einer Gütermenge in Höhe von 3.964.557 Tonnen (Vorjahr 3.551.551 Tonnen) zu 82,1 % (Vorjahr 78,2 %) beteiligt. In Kähnen und Schubleichtern wurden im Jahr 2012 nur noch 861.823 Tonnen (Vorjahr 991.664 Tonnen) transportiert. Dies entsprach einem prozentualen Anteil von 17,9 % (Vorjahr 21,8 %) am Gesamtvolumen in Höhe von 4.826.380 Tonnen. Die im Zuge der Eröffnung des Main-Donau-Kanals im Jahre 1992 erkennbare tendenzielle Entwicklung hat sich somit im Jahr 2012 erneut bestätigt **(Tabelle 30: Jochenstein Güterverkehr nach Ladungsaufkommen auf Fahrzeugarten 1975 bis 2012)**.



Nationalität	2012		2011		Veränderung in %
Niederlande	1.224.224 t	25,4%	925.698 t	20,4%	32,2%
Belgien	187.018 t	3,9%	129.178 t	2,8%	44,8%
Deutschland	2.624.529 t	54,4%	2.419.281 t	53,3%	8,5%
Österreich	55.298 t	1,1%	129.039 t	2,8%	-57,1%
Slowakei	265.668 t	5,5%	299.102 t	6,6%	-11,2%
Ungarn	168.737 t	3,5%	133.965 t	2,9%	26,0%
Kroatien/Jugoslawien	0 t	0,0%	23.755 t	0,5%	-100,0%
Rumänien	123.952 t	2,6%	213.884 t	4,7%	-42,0%
Bulgarien	124.889 t	2,6%	225.525 t	5,0%	-44,6%
Ukraine/Russland	8.684 t	0,2%	10.331 t	0,2%	-15,9%
Sonstige Staaten	43.381 t	0,9%	33.457 t	0,7%	29,7%
Insgesamt	4.826.380 t	100,0%	4.543.215 t	100,0%	6,2%

Tabelle 29: Jochenstein Güterverkehr nach Flaggen

Jahr	Güter- & Tank- motorschiffe	Anteil	Kähne und Schubleichter	Anteil	Gesamt
1975	1.028.789 t	46,5%	1.185.846 t	53,5%	2.214.635 t
1980	1.337.624 t	43,1%	1.765.911 t	56,9%	3.103.535 t
1985	957.627 t	39,5%	1.466.528 t	60,5%	2.424.155 t
1990	897.041 t	34,7%	1.688.091 t	65,3%	2.585.132 t
1991	581.083 t	30,4%	1.330.375 t	69,6%	1.911.458 t
1992	754.682 t	34,9%	1.410.212 t	65,1%	2.164.894 t
1993	1.505.448 t	53,9%	1.286.136 t	46,1%	2.791.584 t
1994	2.157.876 t	57,6%	1.591.657 t	42,4%	3.749.533 t
1995	2.972.013 t	60,8%	1.918.994 t	39,2%	4.891.007 t
1996	2.849.281 t	61,8%	1.759.135 t	38,2%	4.608.416 t
1997	2.603.694 t	57,7%	1.912.368 t	42,3%	4.516.062 t
1998	2.922.072 t	55,3%	2.359.513 t	44,7%	5.281.585 t
1999	3.213.572 t	60,5%	2.096.909 t	39,5%	5.310.481 t
2000	3.751.563 t	60,5%	2.451.143 t	39,5%	6.202.706 t
2001	3.829.426 t	61,0%	2.444.179 t	39,0%	6.273.605 t
2002	4.542.645 t	66,0%	2.339.167 t	34,0%	6.881.812 t
2003	4.029.136 t	65,5%	2.126.035 t	34,5%	6.155.171 t
2004	4.441.798 t	63,6%	2.536.811 t	36,4%	6.978.609 t
2005	4.822.563 t	65,1%	2.587.948 t	34,9%	7.410.511 t
2006	4.186.839 t	70,0%	1.795.708 t	30,0%	5.982.547 t
2007	4.323.094 t	72,9%	1.604.292 t	27,1%	5.927.386 t
2008	4.049.910 t	73,3%	1.477.298 t	26,7%	5.527.208 t
2009	3.669.807 t	76,2%	1.144.728 t	23,8%	4.814.535 t
2010	4.248.902 t	79,7%	1.079.910 t	20,3%	5.328.812 t
2011	3.551.551 t	78,2%	991.664 t	21,8%	4.543.215 t
2012	3.964.557 t	82,1%	861.823 t	17,9%	4.826.380 t

Tabelle 30: Jochenstein Güterverkehr nach Ladungsaufkommen auf Fahrzeugarten 1975 bis 2012

3.3 Fahrgastschifffahrt auf der Donau

Die an der deutschen Donau beheimatete Fahrgastschifffahrt hatte im Jahr 2012 35 Fahrgastschiffe (Vorjahr 32 Fahrgastschiffe) mit insgesamt 11.878 Personenplätzen (Vorjahr 11.012 Personenplätze) im Einsatz.

Das bereits gut entwickelte touristische Angebot hat sich weiter bewährt und wurde, wie bereits in den Jahren zuvor, auch im vergangenen Jahr weiter ausgebaut. So machten im Jahr 2012 162 Hotelschiffe (Vorjahr 139 Hotelschiffe) von 26 Reedereien (Vorjahr 26 Reedereien) an der Donau Station.* Im grenzüberschreitenden Verkehr durch die Schleusengruppe Jochenstein wurden mit 529.895 Personen (Vorjahr 547.558 Personen, Differenz - 3,2 %) annähernd so viele Fahrgäste befördert, wie im Jahr 2011.

Im Tagesausflugsverkehr wurden mit 135.338 Personen (Vorjahr 157.143 Personen) 13,9 % weniger Fahrgäste, bei den Flusskreuzfahrten mit 394.557 Personen (Vorjahr 390.415 Personen) 1,1 % mehr Fahrgäste befördert als im jeweils vergleichbaren Vorjahreszeitraum (**Tabelle 31: Jochenstein Anzahl Fahrgastschiffe - Tabelle 32: Jochenstein Anzahl Personenplätze - Tabelle 33: Jochenstein Anzahl Fahrgäste**).

*°Quelle: www.donaustationen.at



Anzahl der Fahrgastschiffe	2012			2011		
	Zu Berg	Zu Tal	Gesamt	Zu Berg	Zu Tal	Gesamt
Tagesausflugsschiffe	477	479	956	490	491	981
Fahrgastkabinenschiffe	1.593	1.595	3.188	1.611	1.605	3.216
Insgesamt	2.070	2.074	4.144	2.101	2.096	4.197

Tabelle 31: Jochenstein Anzahl Fahrgastschiffe

Anzahl der Personenplätze	2012			2011		
	Zu Berg	Zu Tal	Gesamt	Zu Berg	Zu Tal	Gesamt
Tagesausflugsschiffe	279.300	284.615	563.915	290.686	312.438	603.124
Fahrgastkabinenschiffe	267.653	270.685	538.338	270.148	273.140	543.288
Insgesamt	546.953	555.300	1.102.253	560.834	585.578	1.146.412

Tabelle 32: Jochenstein Anzahl Personenplätze

Anzahl der Fahrgäste	2012			2011		
	Zu Berg	Zu Tal	Gesamt	Zu Berg	Zu Tal	Gesamt
Tagesausflugsschiffe	55.591	79.747	135.338	66.253	90.890	157.143
Fahrgastkabinenschiffe	197.323	197.234	394.557	195.081	195.334	390.415
Insgesamt	252.914	276.981	529.895	261.334	286.224	547.558

Tabelle 33: Jochenstein Anzahl Fahrgäste

4. Schifffahrtspolizei

Im Hause der Wasser- und Schifffahrtsdirektion Süd wurden im Jahr 2012 537 im gleichen Jahr begangene Ordnungswidrigkeiten (Vorjahr 516) bearbeitet (**Tabelle 34: Ordnungswidrigkeiten 2005 bis 2012**).

5. Befähigungsnachweise in der Binnenschifffahrt

Im Jahr 2012 fanden bei der WSD Süd an 33 Tagen (Vorjahr 34 Tagen) Prüfungen für den Erwerb und die Erweiterung von Befähigungszeugnissen in der Binnenschifffahrt statt. Insgesamt waren 324 Prüflinge (Vorjahr 298 Prüflinge) eingeladen und zugelassen. Erschienen sind jedoch nur 232 Teilnehmer (Vorjahr 230 Teilnehmer), von denen 74 Bewerber (Vorjahr 60 Bewerber) das Prüfungsziel nicht erreicht haben. Insgesamt wurden im Jahr 2012 im Rahmen von Patentprüfungen 158 Befähigungsnachweise (Vorjahr 170 Befähigungsnachweise) ausgestellt (**Tabelle 35: Befähigungsnachweise 2005 bis 2012**).

Anlässlich des Erreichens der Altersgrenzen wurden aufgrund von Nachweisen der Tauglichkeit als Schiffsführer im Jahr 2012 114 Rhein- und Schifferpatente (Vorjahr 112 Rhein- und Schifferpatente) verlängert.

Im Rahmen von Binnenschifffahrtsabkommen mit den Donauanliegerstaaten wurden im Jahr 2012 3 Schifferpatente B (Vorjahr 6 Schifferpatente B) auf Nachweis der in diesen Staaten erworbenen Befähigungen ausgestellt.

6. Unfallgeschehen

Im Jahr 2012 wurden den Wasser- und Schifffahrtsämtern am Main, Main-Donau-Kanal und an der Donau von der Wasserschutzpolizei insgesamt 169 Schiffsunfälle (Vorjahr 167 Schiffsunfälle) gemeldet (**Tabelle 36: Gemeldete Schiffsunfälle 2005 bis 2012**).

Im Auftrag
Vierheilig



Anzahl der im jeweiligen Jahr begangenen und im Hause der GDWS - Außenstelle Süd bearbeiteten Ordnungswidrigkeiten							
2012	2011	2010	2009	2008	2007	2006	2005
537	516	535	564	650	531	542	587

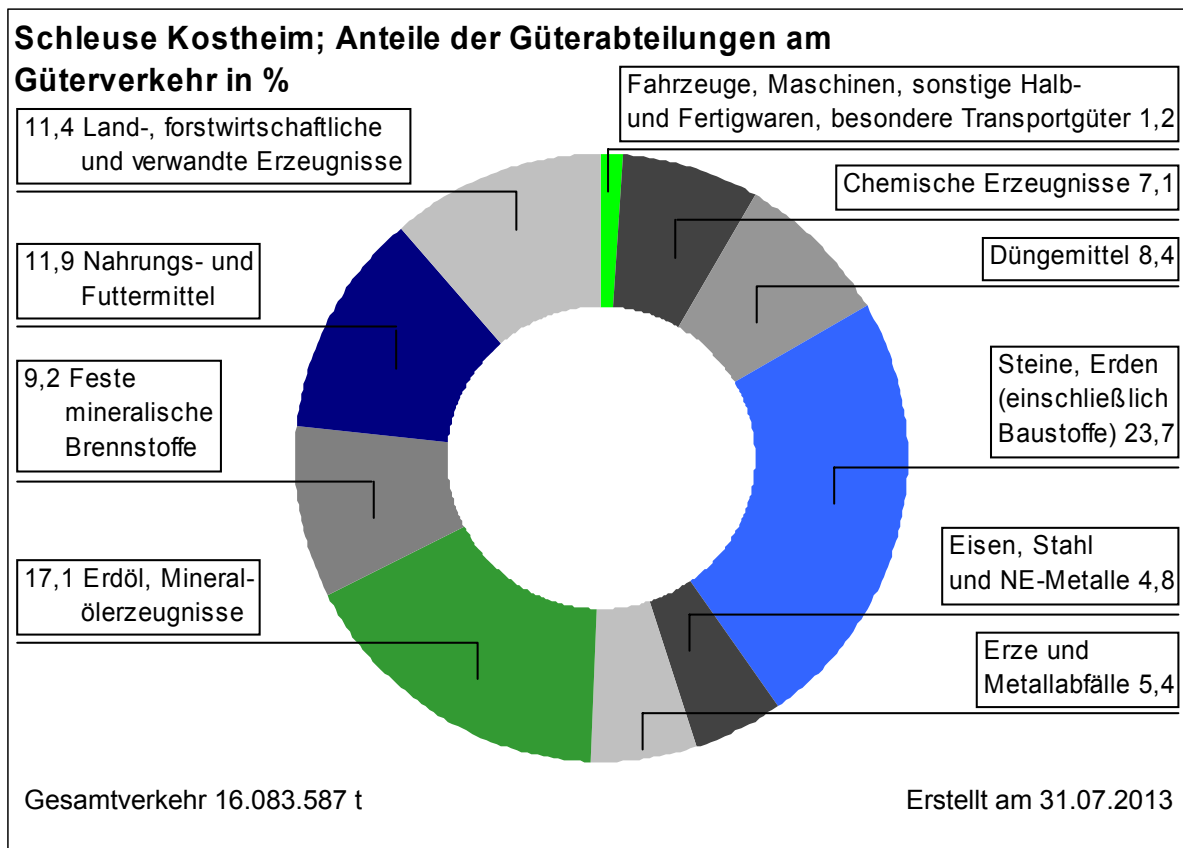
Tabelle 34: Ordnungswidrigkeiten 2005 bis 2012

Erteilte Befähigungsnachweise	2012	2011	2010	2009	2008	2007	2006	2005
Rheinpatente	25	41	26	37	35	31	30	15
Erweiterungen von Rheinpatenten	61	78	66	65	58	44	38	37
Streckenzeugnisse für den Rhein	11	0	0	0	0	0	0	0
Schifferpatente B	6	6	4	4	10	4	6	5
Schifferpatente C2	6	0	8	0	2	0	1	4
Donaukapitänspatente	20	6	18	9	4	17	10	5
Erweiterungen von Donaukapitänspatenten	10	5	4	3	4	4	3	4
Streckenzeugnisse für die deutsche Donau	11	13	12	14	6	22	12	19
Sportpatente	0	0	0	0	0	0	0	0
Erweiterungen von Sportpatenten	0	0	0	0	0	0	0	0
Feuerlöschbootpatente D2	4	3	1	2	0	0	1	0
Sportschifferzeugnisse E	0	0	3	13	2	8	8	0
ADN-Bescheinigungen	0	0	1	1	1	1	0	4
Radarpatente	3	17	16	21	10	3	7	14
Fährpatente	1	1	4	2	1	4	1	3
Insgesamt	158	170	163	171	133	138	117	110

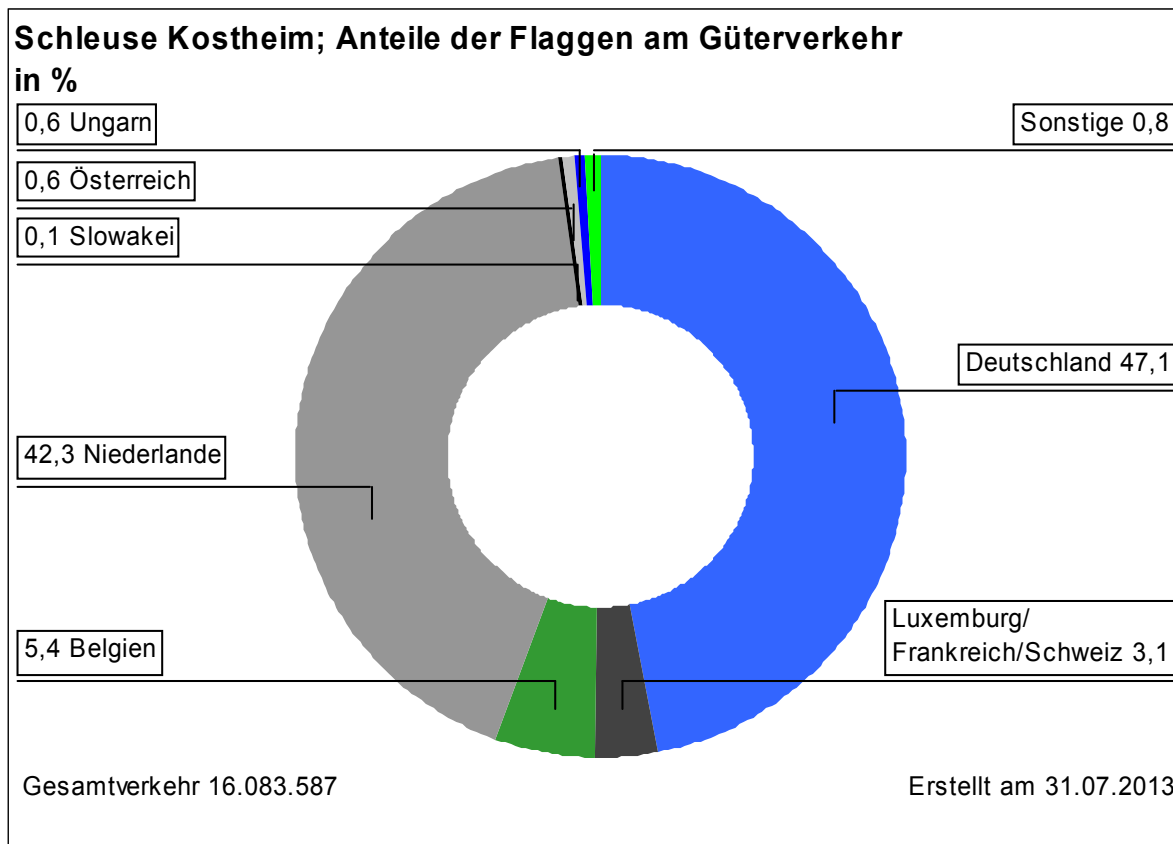
Tabelle 35: Befähigungsnachweise 2005 bis 2012

Wasser- und Schifffahrtsamt	2012	2011	2010	2009	2008	2007	2006	2005
Aschaffenburg	36	29	42	38	34	42	40	40
Schweinfurt	56	63	76	93	72	70	55	76
Nürnberg	30	30	36	35	34	45	55	37
Regensburg	47	45	44	60	55	75	74	108
Insgesamt	169	167	198	226	195	232	224	261

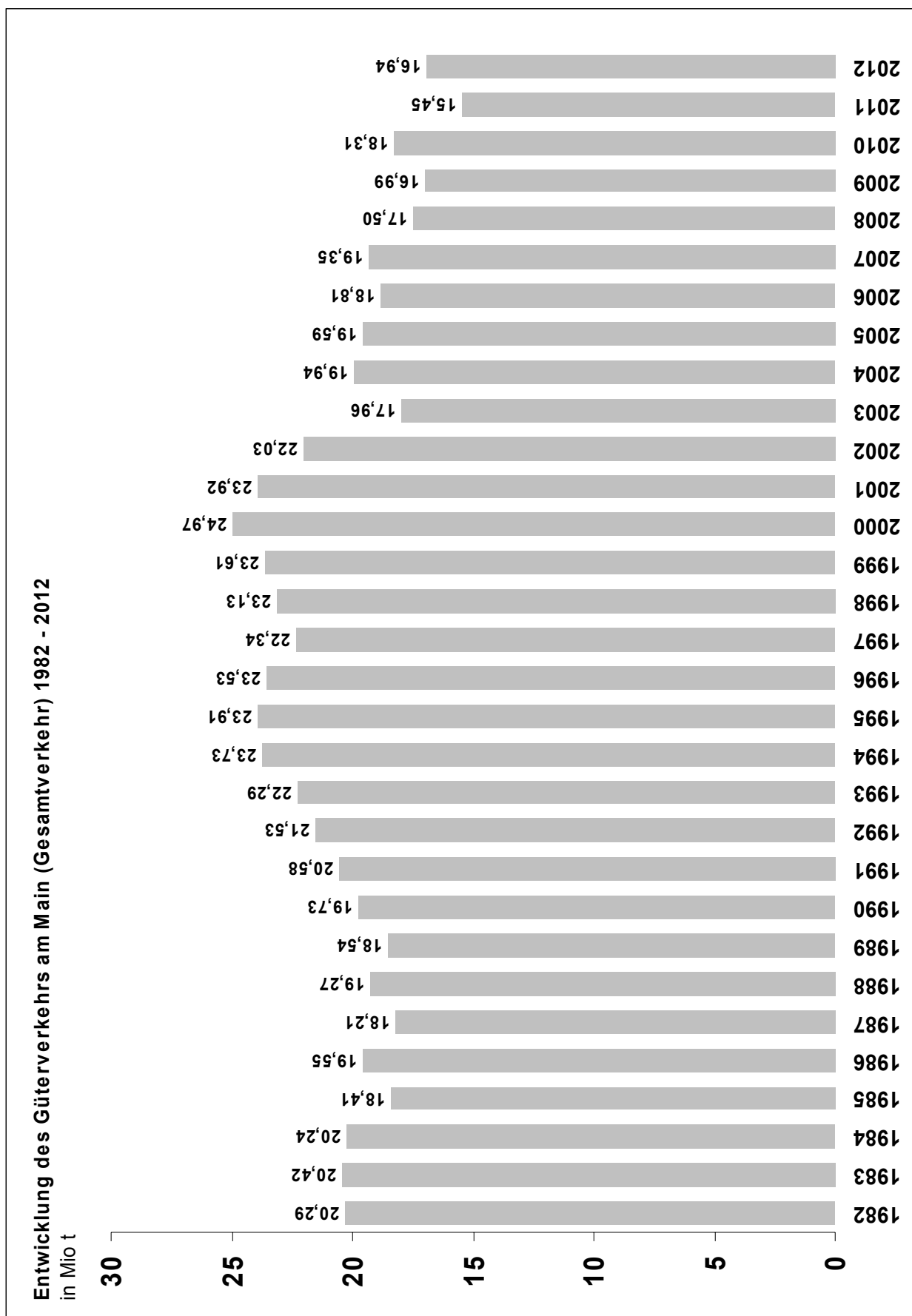
Tabelle 36: Gemeldete Schiffsunfälle 2005 bis 2012

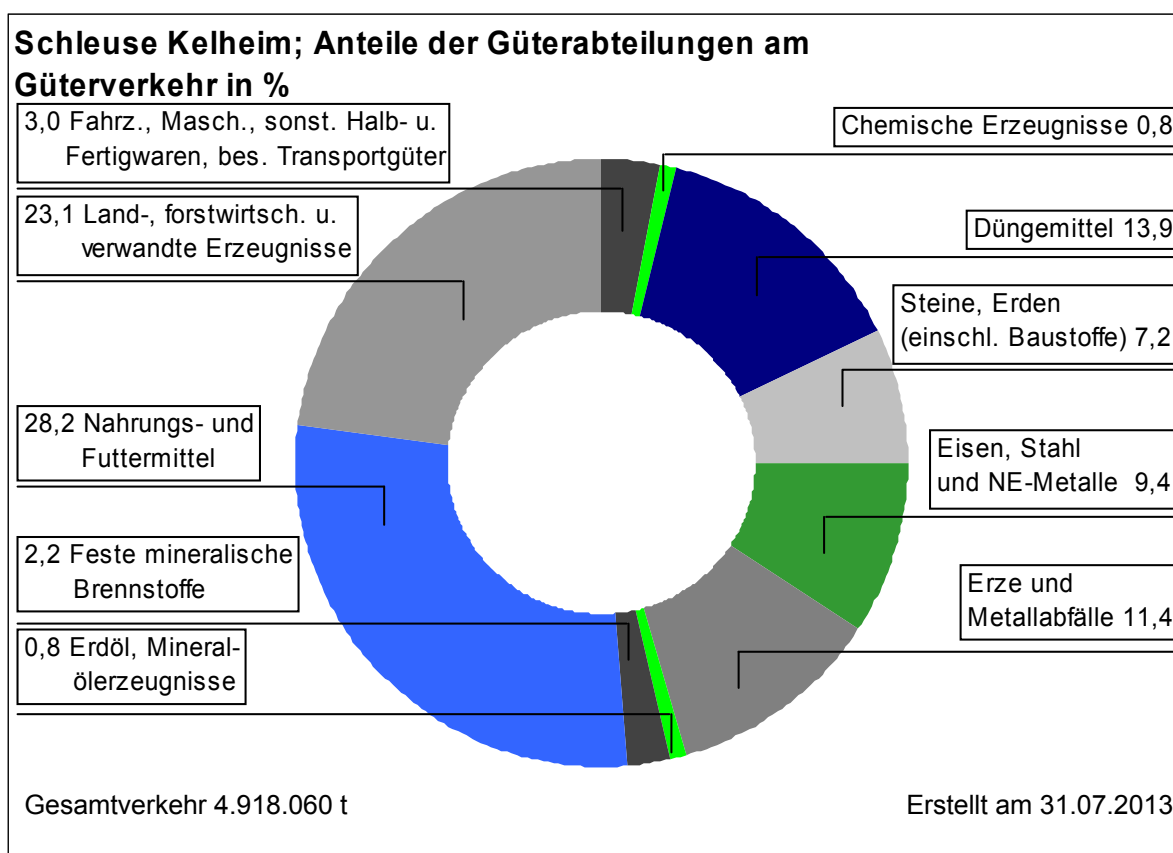


Schleuse Kostheim, Güterabteilungen	2012	in %
Fahrzeuge, Maschinen, sonstige Halb- und Fertigwaren, besondere Transportgüter	194.499	1,2%
Chemische Erzeugnisse	1.134.262	7,1%
Düngemittel	1.352.743	8,4%
Steine, Erden (einschließlich Baustoffe)	3.811.705	23,7%
Eisen, Stahl und NE-Metalle	766.607	4,8%
Erze und Metallabfälle	861.910	5,4%
Erdöl, Mineralölerzeugnisse	2.746.355	17,1%
Feste mineralische Brennstoffe	1.473.454	9,2%
Nahrungs- und Futtermittel	1.912.254	11,9%
Land-, forstwirtschaftliche und verwandte Erzeugnisse	1.829.798	11,4%
Gesamtverkehr	16.083.587	100,0%

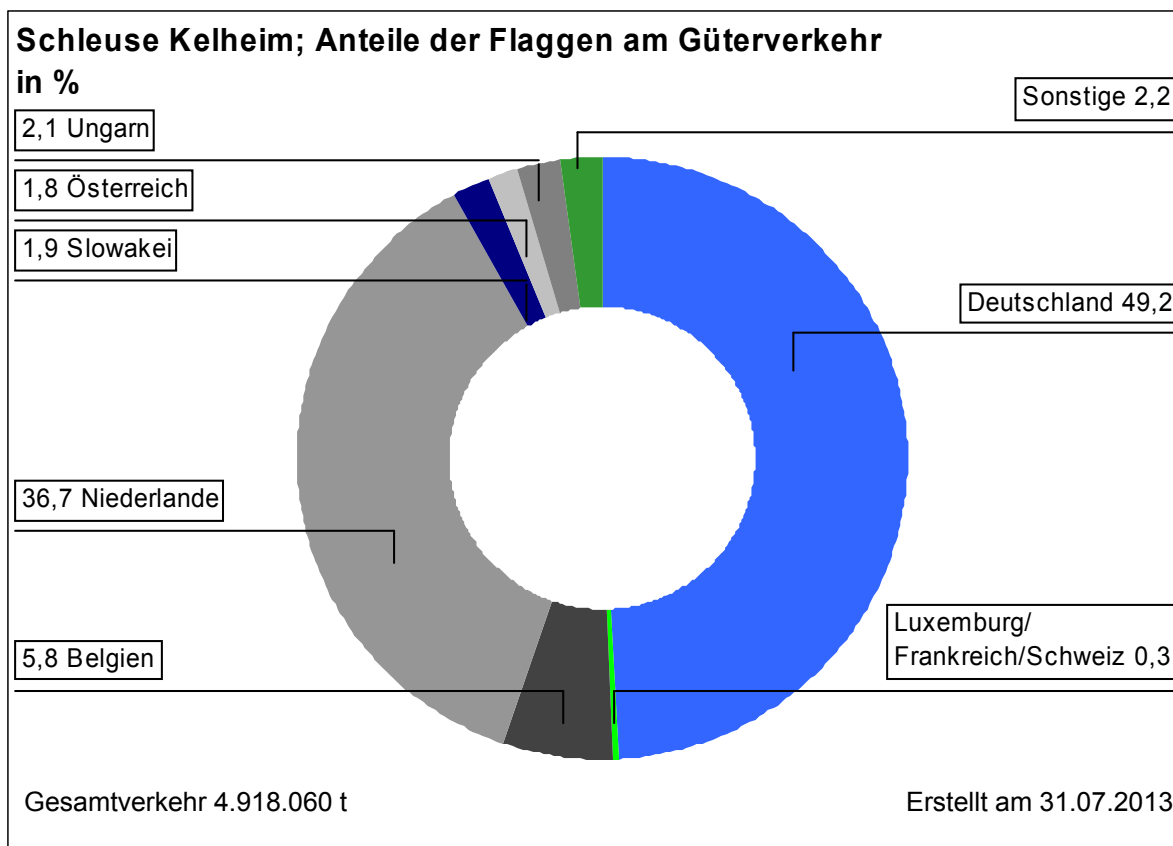


Schleuse Kostheim, Flaggen	2012	in %
Deutschland	7.570.185	47,1%
Luxemburg/Frankreich/Schweiz	504.536	3,1%
Belgien	868.174	5,4%
Niederlande	6.804.781	42,3%
Slowakei	15.085	0,1%
Österreich	89.312	0,6%
Ungarn	103.240	0,6%
Sonstige	128.274	0,8%
Gesamtverkehr	16.083.587	100,0%

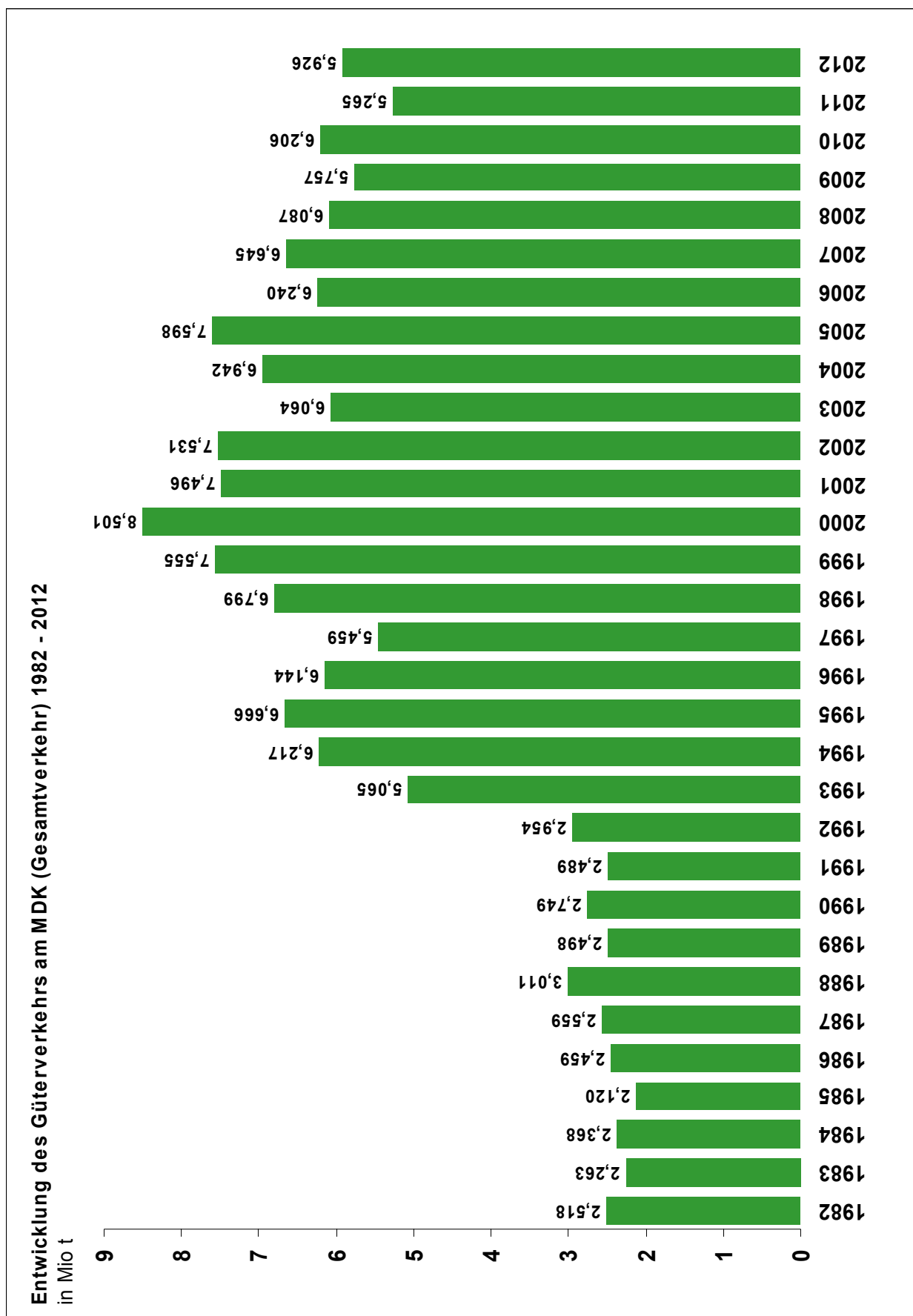


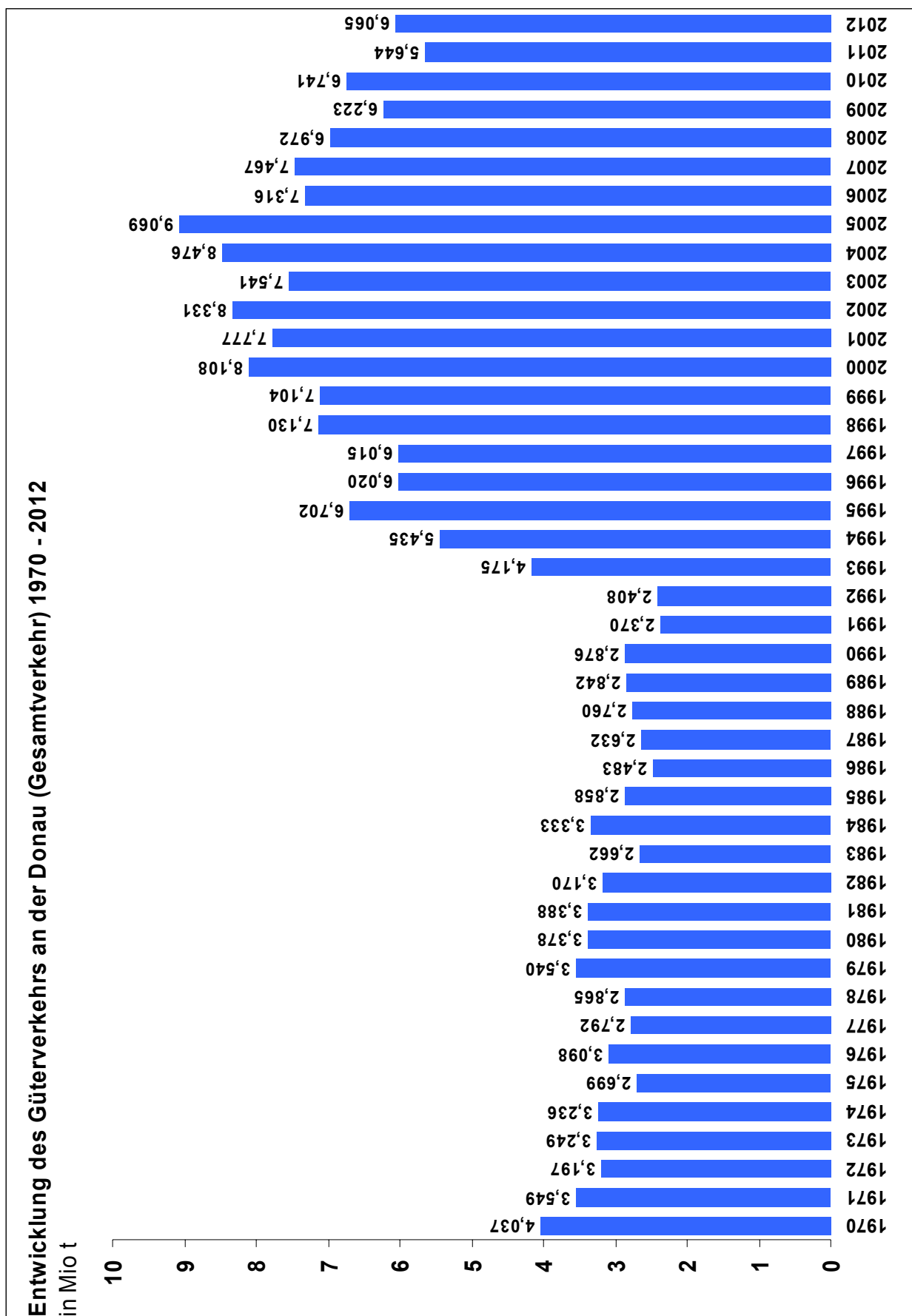


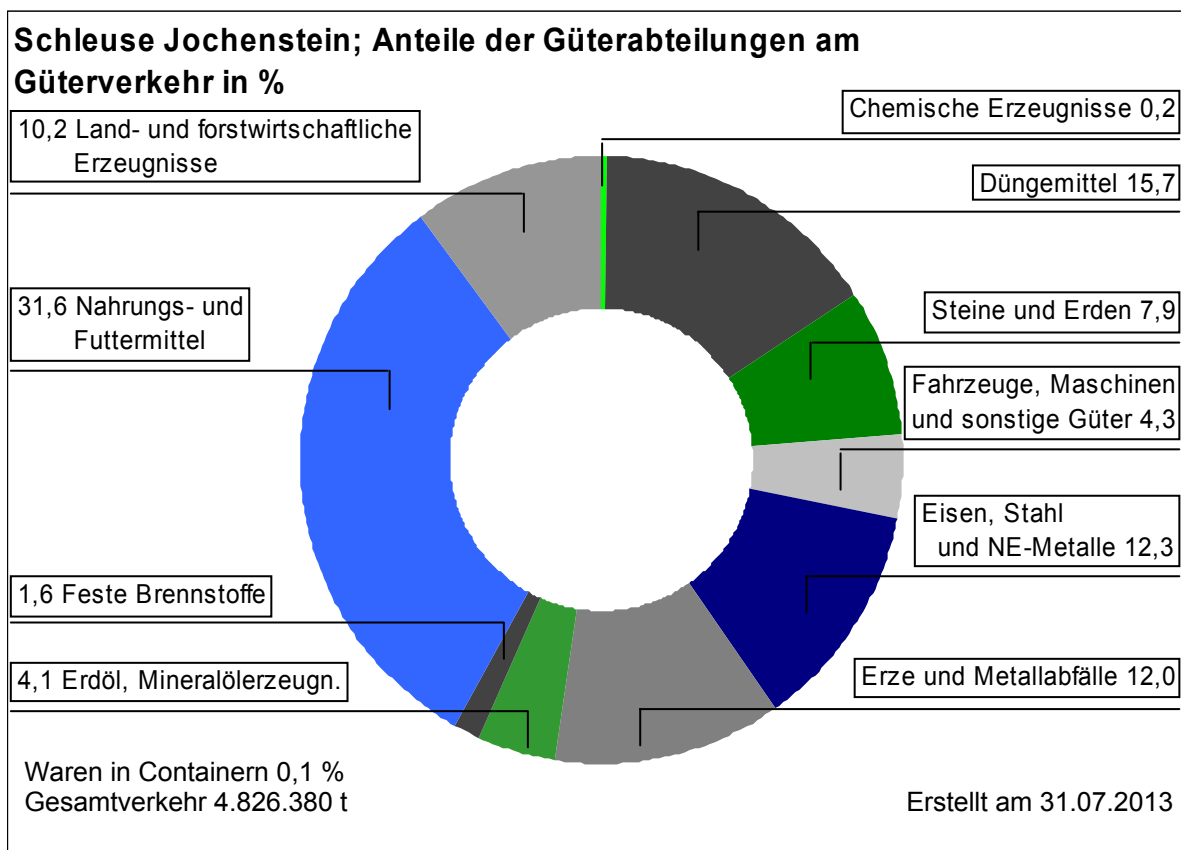
Schleuse Kelheim, Güterabteilungen	2012	in %
Fahrzeuge, Maschinen, sonstige Halb- und Fertigwaren, besondere Transportgüter	147.509	3,0%
Chemische Erzeugnisse	40.169	0,8%
Düngemittel	684.240	13,9%
Steine, Erden (einschließlich Baustoffe)	351.679	7,2%
Eisen, Stahl und NE-Metalle	463.236	9,4%
Erze und Metallabfälle	560.167	11,4%
Erdöl, Mineralölerzeugnisse	37.696	0,8%
Feste mineralische Brennstoffe	107.999	2,2%
Nahrungs- und Futtermittel	1.388.540	28,2%
Land-, forstwirtschaftliche und verwandte Erzeugnisse	1.136.825	23,1%
Gesamtverkehr	4.918.060	100,0%



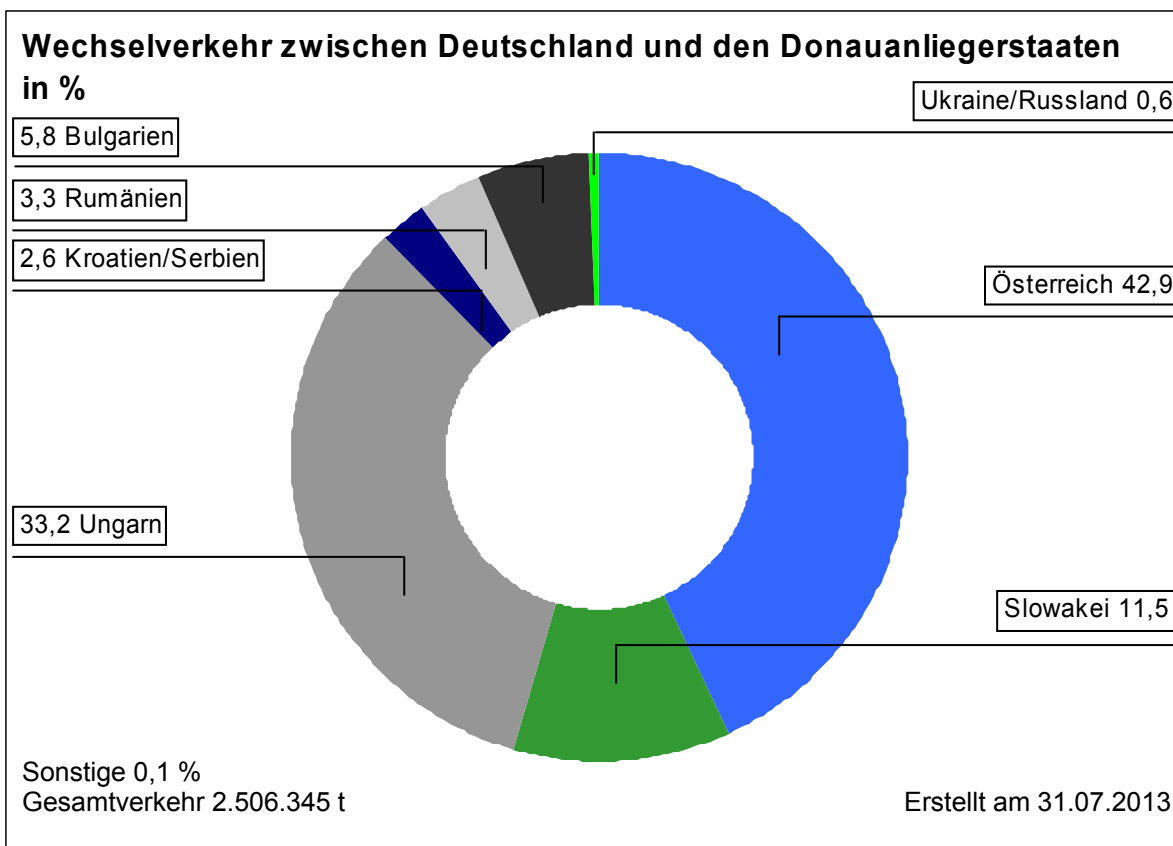
Schleuse Kelheim, Flaggen	2012	in %
Deutschland	2.419.463	49,2%
Luxemburg/Frankreich/Schweiz	14.456	0,3%
Belgien	284.690	5,8%
Niederlande	1.804.161	36,7%
Slowakei	91.833	1,9%
Österreich	88.912	1,8%
Ungarn	104.676	2,1%
Sonstige	109.869	2,2%
Gesamtverkehr	4.918.060	100,0%







Schleuse Jochenstein, Güterabteilungen	2012	in %
Chemische Erzeugnisse	10.873	0,2%
Düngemittel	756.031	15,7%
Steine und Erden	379.156	7,9%
Fahrzeuge, Maschinen und sonstige Güter	208.356	4,3%
Eisen, Stahl und NE-Metalle	593.626	12,3%
Erze und Metallabfälle	580.931	12,0%
Waren in Containern	6.034	0,1%
Erdöl, Mineralölerzeugnisse	196.495	4,1%
Feste Brennstoffe	75.779	1,6%
Nahrungs- und Futtermittel	1.526.744	31,6%
Land- und forstwirtschaftliche Erzeugnisse	492.355	10,2%
Gesamtverkehr	4.826.380	100,0%



Donauanliegerstaaten	2012	in %
Österreich	1.075.133	42,9%
Slowakei	288.830	11,5%
Ungarn	832.555	33,2%
Kroatien/Serbien	66.144	2,6%
Rumänien	82.323	3,3%
Bulgarien	146.100	5,8%
Ukraine/Russland	13.953	0,6%
Sonstige Staaten	1.307	0,1%
Gesamtverkehr	2.506.345	100,0%

Niederlande	2012		2011	
	Zu Berg	Zu Tal	Zu Berg	Zu Tal
				Gesamt
Land-, forstwirtschaftliche und verwandte Erzeugnisse	130.811 t	25.657 t	80.746 t	44.871 t
Andere Nahrungs- und Futtermittel	424.257 t	115.150 t	207.314 t	114.162 t
Feste mineralische Brennstoffe	1.983 t	8.356 t	5.583 t	5.095 t
Erdöl, Mineralölerzeugnisse	0 t	0 t	0 t	0 t
Erze und Metallabfälle	0 t	69.372 t	3.683 t	44.034 t
Eisen, Stahl und NE-Metalle	77.942 t	51.295 t	96.370 t	53.063 t
Steine und Erden (einschließlich Baustoffe)	25.391 t	34.527 t	25.876 t	39.306 t
Düngemittel	46.822 t	129.392 t	102.979 t	48.283 t
Chemische Erzeugnisse	701 t	0 t	1.003 t	800 t
Fahrzeuge, Maschinen und sonstige Güter	20.755 t	59.221 t	21.800 t	30.500 t
Waren in Containern	277 t	2.315 t	230 t	0 t
Insgesamt	728.939 t	495.285 t	545.584 t	380.114 t
				Gesamt
				125.617 t
				321.476 t
				10.678 t
				0 t
				47.717 t
				149.433 t
				65.182 t
				151.262 t
				1.803 t
				52.300 t
				230 t
				925.698 t

Belgien	2012			2011		
	Zu Berg	Zu Tal	Gesamt	Zu Berg	Zu Tal	Gesamt
Land-, forstwirtschaftliche und verwandte Erzeugnisse	27.798 t	2.550 t	30.348 t	3.974 t	5.385 t	9.359 t
Andere Nahrungs- und Futtermittel	44.046 t	13.111 t	57.157 t	19.914 t	11.205 t	31.119 t
Feste mineralische Brennstoffe	0 t	1.917 t	1.917 t	0 t	0 t	0 t
Erdöl, Mineralölerzeugnisse	0 t	0 t	0 t	0 t	0 t	0 t
Erze und Metallabfälle	1.555 t	25.667 t	27.222 t	0 t	17.670 t	17.670 t
Eisen, Stahl und NE-Metalle	23.222 t	4.443 t	27.665 t	22.513 t	10.903 t	33.416 t
Steine und Erden (einschließlich Baustoffe)	3.773 t	1.003 t	4.776 t	7.291 t	5.096 t	12.387 t
Düngemittel	4.950 t	15.991 t	20.941 t	8.496 t	5.020 t	13.516 t
Chemische Erzeugnisse	0 t	0 t	0 t	0 t	0 t	0 t
Fahrzeuge, Maschinen und sonstige Güter	4.311 t	11.345 t	15.656 t	5.270 t	6.441 t	11.711 t
Waren in Containern	0 t	1.336 t	1.336 t	0 t	0 t	0 t
Insgesamt	109.655 t	77.363 t	187.018 t	67.458 t	61.720 t	129.178 t

	2012		2011	
	Zu Berg	Zu Tal	Zu Berg	Zu Tal
Deutschland		Gesamt		Gesamt
Land-, forstwirtschaftliche und verwandte Erzeugnisse	197.822 t	48.954 t	167.084 t	87.066 t
Andere Nahrungs- und Futtermittel	539.212 t	214.510 t	475.471 t	236.673 t
Feste mineralische Brennstoffe	3.749 t	44.581 t	3.111 t	53.656 t
Erdöl, Mineralölerzeugnisse	168.956 t	5.656 t	89.371 t	7.752 t
Erze und Metallabfälle	8.351 t	433.750 t	4.920 t	328.777 t
Eisen, Stahl und NE-Metalle	246.362 t	46.121 t	282.047 t	41.786 t
Steine und Erden (einschließlich Baustoffe)	188.158 t	62.052 t	129.149 t	75.203 t
Düngemittel	237.695 t	120.870 t	284.644 t	84.060 t
Chemische Erzeugnisse	1.365 t	3.726 t	0 t	2.858 t
Fahrzeuge, Maschinen und sonstige Güter	31.208 t	20.525 t	34.563 t	29.312 t
Waren in Containern	528 t	378 t	1.328 t	450 t
Insgesamt	1.623.406 t	1.001.123 t	1.471.688 t	947.593 t
		2.624.529 t		2.419.281 t

Österreich	2012			2011		
	Zu Berg	Zu Tal	Gesamt	Zu Berg	Zu Tal	Gesamt
Land-, forstwirtschaftliche und verwandte Erzeugnisse	2.000 t	0 t	2.000 t	6.665 t	1.585 t	8.250 t
Andere Nahrungs- und Futtermittel	20.667 t	2.938 t	23.605 t	38.819 t	11.469 t	50.288 t
Feste mineralische Brennstoffe	0 t	8.476 t	8.476 t	0 t	0 t	0 t
Erdöl, Mineralölerzeugnisse	1.001 t	0 t	1.001 t	12.195 t	2.000 t	14.195 t
Erze und Metallabfälle	0 t	11.581 t	11.581 t	0 t	29.683 t	29.683 t
Eisen, Stahl und NE-Metalle	173 t	0 t	173 t	0 t	0 t	0 t
Steine und Erden (einschließlich Baustoffe)	6.091 t	0 t	6.091 t	2.093 t	12.872 t	14.965 t
Düngemittel	0 t	1.021 t	1.021 t	6.317 t	0 t	6.317 t
Chemische Erzeugnisse	0 t	0 t	0 t	0 t	423 t	423 t
Fahrzeuge, Maschinen und sonstige Güter	0 t	1.350 t	1.350 t	0 t	4.918 t	4.918 t
Waren in Containern	0 t	0 t	0 t	0 t	0 t	0 t
Insgesamt	29.932 t	25.366 t	55.298 t	66.089 t	62.950 t	129.039 t

Slowakei	2012		2011	
	Zu Berg	Zu Tal	Zu Berg	Zu Tal
				Gesamt
Land-, forstwirtschaftliche und verwandte Erzeugnisse	7.424 t	1.367 t	4.860 t	12.873 t
Andere Nahrungs- und Futtermittel	15.541 t	30.963 t	16.817 t	15.892 t
Feste mineralische Brennstoffe	3.300 t	420 t	1.104 t	0 t
Erdöl, Mineralölerzeugnisse	18.185 t	0 t	14.551 t	0 t
Erze und Metallabfälle	0 t	0 t	0 t	41 t
Eisen, Stahl und NE-Metalle	12.375 t	1.966 t	27.174 t	2.199 t
Steine und Erden (einschließlich Baustoffe)	20.896 t	3.439 t	15.890 t	5.507 t
Düngemittel	140.940 t	4.138 t	170.806 t	4.212 t
Chemische Erzeugnisse	0 t	0 t	1.553 t	0 t
Fahrzeuge, Maschinen und sonstige Güter	2.856 t	658 t	2.272 t	2.391 t
Waren in Containern	1.200 t	0 t	960 t	0 t
Insgesamt	222.717 t	42.951 t	255.987 t	43.115 t
				Gesamt
				17.733 t
				32.709 t
				1.104 t
				14.551 t
				41 t
				29.373 t
				21.397 t
				175.018 t
				1.553 t
				4.663 t
				960 t
				299.102 t

Ungarn	2012			2011		
	Zu Berg	Zu Tal	Gesamt	Zu Berg	Zu Tal	Gesamt
Land-, forstwirtschaftliche und verwandte Erzeugnisse	24.035 t	1.581 t	25.616 t	10.622 t	3.750 t	14.372 t
Andere Nahrungs- und Futtermittel	42.153 t	5.367 t	47.520 t	21.602 t	6.144 t	27.746 t
Feste mineralische Brennstoffe	0 t	956 t	956 t	0 t	0 t	0 t
Erdöl, Mineralölerzeugnisse	0 t	0 t	0 t	0 t	0 t	0 t
Erze und Metallabfälle	1.305 t	26.599 t	27.904 t	0 t	12.324 t	12.324 t
Eisen, Stahl und NE-Metalle	33.623 t	3.534 t	37.157 t	29.465 t	6.796 t	36.261 t
Steine und Erden (einschließlich Baustoffe)	3.246 t	5.322 t	8.568 t	6.100 t	8.918 t	15.018 t
Düngemittel	5.540 t	12.473 t	18.013 t	11.823 t	14.179 t	26.002 t
Chemische Erzeugnisse	0 t	0 t	0 t	0 t	0 t	0 t
Fahrzeuge, Maschinen und sonstige Güter	2.995 t	8 t	3.003 t	1.586 t	656 t	2.242 t
Waren in Containern	0 t	0 t	0 t	0 t	0 t	0 t
Insgesamt	112.897 t	55.840 t	168.737 t	81.198 t	52.767 t	133.965 t

Kroatien / Serbien	2012		2011	
	Zu Berg	Zu Tal	Zu Berg	Zu Tal
				Gesamt
Land-, forstwirtschaftliche und verwandte Erzeugnisse	0 t	0 t	0 t	482 t
Andere Nahrungs- und Futtermittel	0 t	0 t	5.589 t	425 t
Feste mineralische Brennstoffe	0 t	0 t	0 t	0 t
Erdöl, Mineralölerzeugnisse	0 t	0 t	0 t	0 t
Erze und Metallabfälle	0 t	0 t	0 t	0 t
Eisen, Stahl und NE-Metalle	0 t	0 t	11.204 t	0 t
Steine und Erden (einschließlich Baustoffe)	0 t	0 t	2.250 t	1.713 t
Düngemittel	0 t	0 t	789 t	0 t
Chemische Erzeugnisse	0 t	0 t	0 t	0 t
Fahrzeuge, Maschinen und sonstige Güter	0 t	0 t	0 t	1.303 t
Waren in Containern	0 t	0 t	0 t	0 t
Insgesamt	0 t	0 t	19.832 t	3.923 t
				Gesamt
				23.755 t

Rumänien	2012			2011		
	Zu Berg	Zu Tal	Gesamt	Zu Berg	Zu Tal	Gesamt
Land-, forstwirtschaftliche und verwandte Erzeugnisse	14.110 t	750 t	14.860 t	16.260 t	7.506 t	23.766 t
Andere Nahrungs- und Futtermittel	28.928 t	5.991 t	34.919 t	57.594 t	11.354 t	68.948 t
Feste mineralische Brennstoffe	1.061 t	0 t	1.061 t	1.212 t	0 t	1.212 t
Erdöl, Mineralölerzeugnisse	0 t	0 t	0 t	0 t	0 t	0 t
Erze und Metallabfälle	1.000 t	1.001 t	2.001 t	0 t	3.013 t	3.013 t
Eisen, Stahl und NE-Metalle	18.346 t	5.484 t	23.830 t	48.456 t	10.857 t	59.313 t
Steine und Erden (einschließlich Baustoffe)	15.928 t	2.237 t	18.165 t	19.382 t	11.070 t	30.452 t
Düngemittel	6.050 t	16.212 t	22.262 t	5.732 t	11.975 t	17.707 t
Chemische Erzeugnisse	4.456 t	0 t	4.456 t	6.033 t	550 t	6.583 t
Fahrzeuge, Maschinen und sonstige Güter	2.398 t	0 t	2.398 t	1.247 t	1.643 t	2.890 t
Waren in Containern	0 t	0 t	0 t	0 t	0 t	0 t
Insgesamt	92.277 t	31.675 t	123.952 t	155.916 t	57.968 t	213.884 t

Bulgarien	2012		2011	
	Zu Berg	Zu Tal	Zu Berg	Zu Tal
		Gesamt		Gesamt
Land-, forstwirtschaftliche und verwandte Erzeugnisse	537 t	0 t	537 t	1.801 t
Andere Nahrungs- und Futtermittel	13.139 t	0 t	13.139 t	1.274 t
Feste mineralische Brennstoffe	0 t	0 t	0 t	0 t
Erdöl, Mineralölerzeugnisse	0 t	0 t	0 t	0 t
Erze und Metallabfälle	0 t	0 t	0 t	0 t
Eisen, Stahl und NE-Metalle	56.049 t	1.332 t	57.381 t	4.296 t
Steine und Erden (einschließlich Baustoffe)	5.065 t	616 t	5.681 t	1.207 t
Düngemittel	1.631 t	1.989 t	3.620 t	3.025 t
Chemische Erzeugnisse	0 t	0 t	0 t	0 t
Fahrzeuge, Maschinen und sonstige Güter	14.036 t	30.495 t	44.531 t	64.723 t
Waren in Containern	0 t	0 t	0 t	0 t
Insgesamt	90.457 t	34.432 t	124.889 t	76.326 t
				225.525 t

Ukraine / Russland	2012			2011		
	Zu Berg	Zu Tal	Gesamt	Zu Berg	Zu Tal	Gesamt
Land-, forstwirtschaftliche und verwandte Erzeugnisse	0 t	0 t	0 t	0 t	0 t	0 t
Andere Nahrungs- und Futtermittel	0 t	0 t	0 t	2.467 t	0 t	2.467 t
Feste mineralische Brennstoffe	0 t	0 t	0 t	0 t	0 t	0 t
Erdöl, Mineralölerzeugnisse	0 t	0 t	0 t	0 t	0 t	0 t
Erze und Metallabfälle	0 t	0 t	0 t	0 t	0 t	0 t
Eisen, Stahl und NE-Metalle	4.600 t	0 t	4.600 t	3.514 t	0 t	3.514 t
Steine und Erden (einschließlich Baustoffe)	0 t	0 t	0 t	3.287 t	0 t	3.287 t
Düngemittel	1.138 t	0 t	1.138 t	0 t	0 t	0 t
Chemische Erzeugnisse	0 t	0 t	0 t	0 t	0 t	0 t
Fahrzeuge, Maschinen und sonstige Güter	81 t	2.865 t	2.946 t	150 t	913 t	1.063 t
Waren in Containern	0 t	0 t	0 t	0 t	0 t	0 t
Insgesamt	5.819 t	2.865 t	8.684 t	9.418 t	913 t	10.331 t

	2012		2011	
	Zu Berg	Zu Tal	Zu Berg	Zu Tal
Sonstige Staaten				
				Gesamt
Land-, forstwirtschaftliche und verwandte Erzeugnisse	1.220 t	0 t	1.658 t	943 t
Anderer Nahrungs- und Futtermittel	1.550 t	2.168 t	4.886 t	0 t
Feste mineralische Brennstoffe	0 t	980 t	0 t	0 t
Erdöl, Mineralölerzeugnisse	2.697 t	0 t	4.865 t	1.503 t
Erze und Metallabfälle	0 t	0 t	0 t	0 t
Eisen, Stahl und NE-Metalle	1.000 t	0 t	4.738 t	675 t
Steine und Erden (einschließlich Baustoffe)	0 t	1.010 t	0 t	2.789 t
Düngemittel	1.300 t	2.663 t	3.903 t	4.562 t
Chemische Erzeugnisse	0 t	0 t	0 t	1.006 t
Fahrzeuge, Maschinen und sonstige Güter	456 t	500 t	710 t	1.219 t
Waren in Containern	0 t	0 t	0 t	0 t
Insgesamt	8.223 t	7.321 t	20.760 t	12.697 t
				Gesamt
				33.457 t

