

Wir machen Schifffahrt möglich.

## Verkehrsbericht WSD Südwest 2007

Ober- und Mittelrhein - Neckar - Mosel - Saar



**Brucknerstraße 2**  
**55127 Mainz**  
**Telefon: (0 61 31) 9 79-0**  
**Fax-Dez. S: (0 61 31) 9 79-1 59**  
**E-Mail: [wsd-suedwest@wsv.bund.de](mailto:wsd-suedwest@wsv.bund.de)**

# Inhaltsverzeichnis

<b>A.</b>	<b>Verkehrsentwicklung</b>	<b>Seite</b>
1.	Ober- und Mittelrhein	01 - 07
2.	Neckar	08 - 10
3.	Mosel	11 - 13
4.	Saar	14 - 15
5.	Übersicht des Güterverkehrs	16
<b>B.</b>	<b>Sonstiges</b>	
1.	Verkehrsrechtliche Erlaubnisse	17
2.	Negativbescheinigungen (Großraum- und Schwerverkehr)	17
3.	GGVS-Bescheinigungen (Containerverkehr)	18
4.	Unabkömmlichstellung (Uk), Zurückstellung (Z) vom Wehrdienst/Zivildienst	18
5.	Binnenschiffsgüter-Berufszugangsverordnung	18
6.	Ufer- und Hafengeld	19
7.	Lotsenentgelte	19
8.	Beihilfen für Schifferkinderheime	19
9.	Verkehrsregelungen, Patente, Ordnungswidrigkeiten	19 - 21
10.	Schiffahrtsabgaben	22
11.	Binnenflotte	23
	<b>Anlagen und Graphiken</b>	<b>Anlagen-Nr.</b>
1.	Frachtschiffsverkehr Oberrhein, Neckar, Mosel und Saar	1 ff
2.	Güterverkehr Oberrhein, Neckar, Mosel und Saar	2 ff
3.	Verkehr nach Güterhauptgruppen Oberrhein, Neckar, Mosel und Saar	3 ff
4.	Güterverkehr nach Flaggen	4 ff
5.	Zusätzliche Angaben über den Neckarverkehr	5
6.	Zusätzliche Angaben über den Moselverkehr	6
7.	Güterumschlag in ausgewählten Häfen Oberrhein und Mittelrhein	7 ff
8.	Güterumschlag in ausgewählten Häfen Neckar, Mosel und Saar	8 ff
9.	Schiffsunfälle, Sportbootunfälle	9
10.	Containerverkehr	10 ff
11.	Frachtschiffsverkehr (beladen) nach Längen gruppiert - Schleuse Feudenheim -	11 ff
12.	Frachtschiffsverkehr (beladen) nach Längen gruppiert - Schleuse Koblenz -	12 ff
13.	Schiffahrtssperren wegen Hochwasser und Eis	13 ff

**Verkehrsbericht 2007**

(Die für den Berichtszeitraum aufgeführten Zahlen sind vorläufig.)

**A. Verkehrsentwicklung**

**1. Ober- und Mittelrhein**

**1.1 Schiffbarkeit**

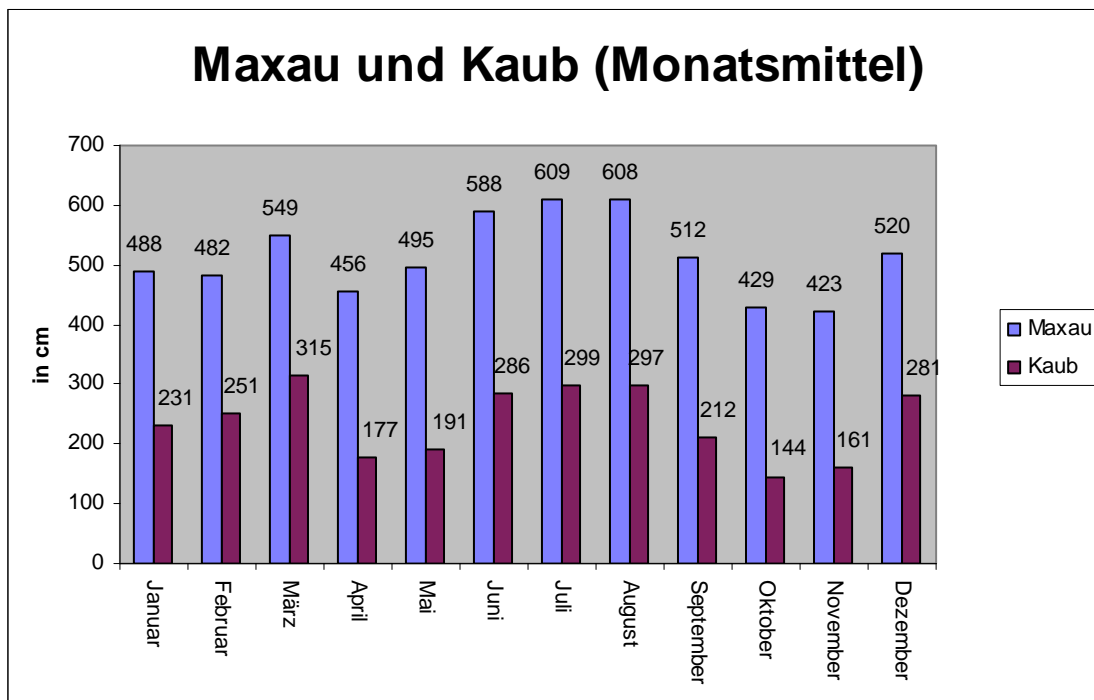
**1.1.1. Wasserführung**

Richtpegel	Maxau			Kaub		
Hochwassermarke II	750			640		
Hochwassermarke I	620			460		
Mittelwasser '97/06	512			234		
GIW 2002	360			80		
Amtlicher Pegelstand 05.00 Uhr in cm (Vorjahr) (Vorjahr)						
Höchster Stand	11.08.	834	(789)	13.08.	506	(558)
Niedrigster Stand	09.11.	358	(315)	07.11.	088	(060)
Jahresmittel		513	(503)		237	(217)
Hochwassermarken erreicht oder überschritten						
Marke II	an 2 Tagen		(3)	an 0 Tagen		(0)
Marke I	an 41 Tagen		(66)	an 10 Tagen		(15)
GIW 2002 erreicht oder unterschritten						
	an 1 Tag		(29)	an 0 Tagen		(19)

### Monatsmittel der Wasserstände 2007

(Vergleichszahlen der Tage über Mittelwasser vom Jahr 2006 in Klammern)

Monat	Richtpegel Maxau		Richtpegel Kaub	
	cm	Tage über Mittelwasser	cm	Tage über Mittelwasser
Januar	488	07 (00)	231	13 (00)
Februar	482	08 (03)	251	12 (06)
März	549	22 (16)	315	25 (17)
April	456	01 (30)	177	03 (30)
Mai	495	11 (31)	191	05 (31)
Juni	588	30 (30)	286	30 (16)
Juli	609	31 (02)	299	31 (00)
August	608	31 (11)	297	24 (04)
September	512	13 (17)	212	09 (11)
Oktober	429	00 (11)	144	00 (08)
November	423	00 (00)	161	04 (00)
Dezember	520	15 (03)	281	17 (02)
<b>Jahresmittel</b>	<b>513</b>	<b>Su. 169 (154)</b>	<b>237</b>	<b>Su. 173 (125)</b>



Der Wasserstand des Jahres 2007 lag am Pegel Maxau im Mittel 1 cm und am Pegel Kaub 3 cm **über** dem Mittelwasser 1997/06.

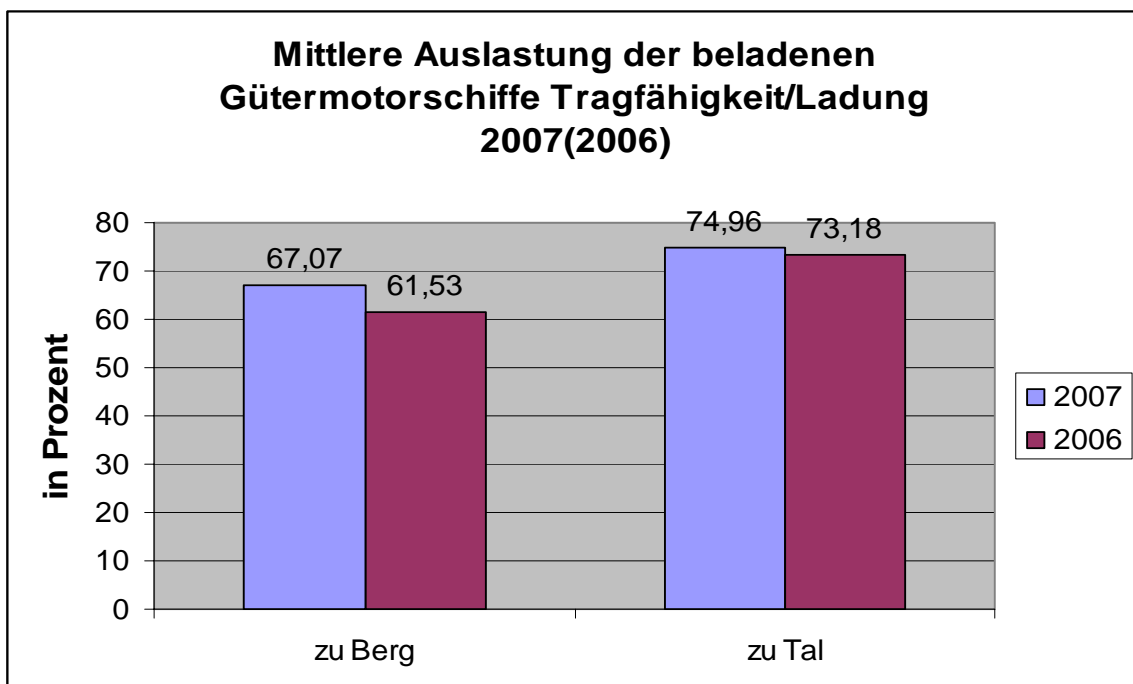
Die Wasserführung des Rheins erlaubte den Frachtschiffen am Oberrhein (Richtpegel Maxau) im März sowie von Juni bis August sehr gute Ablademöglichkeiten; mit Einschränkung ist der Monat Dezember zu nennen.

Am Mittelrhein (Richtpegel Kaub) waren sehr gute Ablademöglichkeiten ebenfalls im März sowie von Juni bis August gegeben; mit Einschränkungen sind die Monate Januar, Februar und Dezember zu nennen.

Von Niedrigwasser geprägt zeigten sich insbesondere April, Oktober und November. Größere Wasserstandsschwankungen traten an den Pegeln in Maxau und Kaub im August und Dezember auf. Die niedrigsten Schwankungen lagen im April, Juni und Oktober.

Der Gleichwertige Wasserstand 2002 (GIW) wurde im Jahr 2007 in Maxau an 1 Tag und in Kaub an 0 Tagen erreicht bzw. unterschritten.

Mittlere Auslastung der beladenen Gütermotorschiffe in % Tragfähigkeit/Ladung 2007 (2006)		
Fahrtrichtung	Oberrhein (Schleuse Iffezheim)	
Bergfahrt	67,07	(61,53)
Talfahrt	74,96	(73,18)



**1.1.2. Betriebsablauf**

<b>Beeinträchtigung der Schifffahrt 2007 (2006)</b>		
<b><u>Einstellung</u></b> wegen	Oberrhein	Mittelrhein
Überschreitung des HSW	Pegel Maxau 2 Tage (3)	Pegel Kaub 0 Tage (0)
Havarien	nur stundenweise	nur stundenweise
Militärische Übungen	Fehlanzeige	Fehlanzeige
Veranstaltungen	nur stundenweise	nur stundenweise
<b><u>Behinderung</u></b> wegen	Oberrhein	Mittelrhein
Treibeis	0 Tage (0)	0 Tage (0)

**Außerbetriebnahme Schleuse Iffezheim (D):**

<b>linke Kammer:</b>	<b>rechte Kammer:</b>
Reparaturarbeiten über 2 Stunden: 01.03., 10.45 Uhr – 01.03., 14.10 Uhr 02.03., 08.00 Uhr – 02.03., 10.10 Uhr 08.03., 07.00 Uhr – 08.03., 14.35 Uhr 23.04., 07.00 Uhr – 26.04., 12.50 Uhr 23.05., 10.30 Uhr – 23.05., 16.45 Uhr 06.08., 09.30 Uhr – 06.08., 15.20 Uhr 15.08., 11.30 Uhr – 15.08., 15.50 Uhr 16.08., 08.10 Uhr – 16.08., 15.50 Uhr 17.08., 07.30 Uhr – 17.08., 12.00 Uhr 24.08., 13.15 Uhr – 25.08., 12.00 Uhr 26.11., 07.30 Uhr – 26.11., 11.10 Uhr  an 15 Tagen insgesamt 110 Std.	Reparaturarbeiten über 2 Stunden: 25.01., 02.15 Uhr – 25.01., 09.00 Uhr 07.03., 07.00 Uhr – 07.03., 14.45 Uhr 19.03., 08.00 Uhr – 19.03., 10.30 Uhr 02.04., 21.45 Uhr – 03.04., 12.20 Uhr 16.04., 03.30 Uhr – 16.04., 07.00 Uhr 18.05., 04.00 Uhr – 18.05., 09.20 Uhr 28.06., 07.30 Uhr – 28.06., 11.30 Uhr 17.10., 18.50 Uhr – 26.10., 11.10 Uhr 01.12., 15.45 Uhr – 02.12., 10.45 Uhr  an 20 Tagen insgesamt 270 Std.
Schleusenrevision: 14 Tage 19.03., 09.00 Uhr – 30.03., 12.40 Uhr 27.08., 07.30 Uhr – 29.08., 13.45 Uhr	Schleusenrevision: 38 Tage 09.09., 16.50 Uhr – 17.10., 15.00 Uhr

**Veranstaltungen:**

Großveranstaltungen am Mittelrhein mit Feuerwerk (3X „Rhein in Flammen“ in Koblenz, St. Goar/St. Goarshausen sowie am Siebengebirge, „Mainzer Johannisnacht“, „Binger Feuerzauber“, und „Nacht der 1.000 Feuer in Oberwesel“) führten zu Sperrzeiten von ca. 28 Stunden.

### **Baggerarbeiten:**

- Bereich km 383,900 – km 425,700 von Januar bis Juni: 54.940 m<sup>3</sup>
- Bereich km 373,000 – km 380,210 von Oktober bis Dezember: 16.660 m<sup>3</sup>

### **Havarien und sonstige Vorkommnisse mit Sperre:**

- Festfahung eines GMS am 16. Januar bei km 518,6 rechtes Ufer; Sperrung der Schifffahrt von 18.25 Uhr bis um 01.56 Uhr am 17. Januar.
- Festfahung von 3 Tankschiffen am 17. Januar zwischen km 518,8 und km 519,2. Nach einem Begegnungsverbot ab 06.00 Uhr komplette Sperrung von 07.30 Uhr bis 15.05 Uhr. Während der Bergungsmaßnahmen lagen auf der Binger Reede 55 Bergfahrer.
- Bombenfund am 18. Januar außerhalb der Wasserstraße bei km 530,30 linkes Ufer. Entschärfung der Bombe am 21. Januar an ihrem Fundort. Die Talschifffahrt war ab km 528,50 von 11.30 Uhr, die Bergschifffahrt ab km 536,0 von 11.00 Uhr bis 12.31 Uhr gesperrt.
- Festfahung eines TMS am 11. März bei km 555,7 linkes Ufer. Während der Turnarbeiten Sperre von 18.28 Uhr bis 19.46 Uhr.
- Wegen Untergang des Arbeitsschiffes „Kiek Ut“ Sperren zwischen km 490,000 und km 491,600 am 7. April (10.15 Uhr – 20.50 Uhr), am 8. April (15.30 Uhr – 24.00 Uhr) und am 9. April (00.00 Uhr - 04.00 Uhr). Das tragische Unglück forderte 2 Tode.
- Festfahung eines GMS am 18. April bei km 525,2 im Kemptener Fahrwasser. Während der Turnarbeiten Sperre von 15.05 Uhr bis 16.05 Uhr.
- Festfahung eines TMS am 4. Juni bei km 544,0 rechtes Ufer (Ladung: Methanol). Sperre: 18.00 Uhr bis 22.47 Uhr (keine Schiffsansammlung).
- Kollision GMS zu Tal mit TMS zu Berg am 12. Juli bei km 554; 1 Std. Sperre.
- Entschärfung einer Fliegerbombe am 15. August; Sperre zwischen km 435,0 und km 438,0 von 12.00 Uhr bis 12.25 Uhr.
- Entschärfung einer Fliegerbombe am 11. November in Koblenz:  
1. Sperre: 10.55 Uhr – 12.53 Uhr; 2. Sperre: 13.33 Uhr – 15.12 Uhr.
- Festfahung eines GMS am 14. November bei km 373,600; Sperre: 2 Std. 20.

### **Schleusenbetriebszeiten:**

- Der Schleusenbetrieb oberhalb von Straßburg war über Weihnachten/Neujahr wie folgt unterbrochen:  
24./25. Dez. 2007 sowie 31. Dez. 2007/01. Jan. 2008 jew. von 20.00 – 06.00 Uhr.

**Sonstiges:**

- Ab dem 9. Januar 2007 ersetzt der Pegel Basel – Rheinhalle (km 164,27) den Pegel Rheinfelden.
- Am 20. Juni befuhren 2 chinesische Studenten mit einem 2-er Kajak die Nahe ohne Rettungswesten zu Tal. Am tückischen Rhein-Nahe-Eck kenterte das Boot bei der Fahrt Rhein bergwärts. Eine Person rettete sich schwimmend zur Mäuse-turminsel, die 2. Person wurde am 24. Juni tot in Ludwigshafen geborgen.
- Schleuse Iffezheim: Tag der offenen Tür am 24. Juni zum 30. Geburtstag.
- Einweihung der Dreiländerbrücke Weil - Hüningen am 30. Juni 2007 (Fuß- und Radwegbrücke)
- Anfang September wurden zwei 365 t schwere Ständer für Walzen auf ihrer Reise von Hilchenbach/Siegen nach Koblenz mit Pontons über den Rhein gesetzt (von Neuwied nach Mülheim – Kärlich) – die Ständer waren für Brücken zu schwer!
- Erweiterung eines Container – Terminals im Mannheimer Mühlau – Hafen um ein neues Modul von 12.000 m<sup>2</sup> am 25. September in Anwesenheit von Sts'in Roth.
- Streik an der Schleuse Vogelgrün (EDF - Personal) am 18. Oktober für ca. 6 Std.
- Ein Frachtschiff verlor im März in Köln 32 Container (Bereich WSD West). Rund 500 Schiffe mussten 5 Tage und 6 Std. auf Weiterfahrt warten.

**Schleusenrevision am Oberrhein (Frankreich):**

<b>Schleuse</b>	<b>von</b>	<b>bis</b>	<b>Tage</b>
Große Kammer Schleuse <b>Ottmarsheim</b>	10.12.2007	14.12.2007	5
Kleine Kammer Schleuse <b>Ottmarsheim</b>	19.11.2007	05.12.2007	17
Große Kammer Schleuse <b>Fessenheim</b>	05.03.2007	31.08.2007	180
Kleine Kammer Schleuse <b>Fessenheim</b>	11.06.2007	13.06.2007	3
Kleine Kammer Schleuse <b>Fessenheim</b>	17.09.2007	09.11.2007	54
Große Kammer Schleuse <b>Vogelgrün</b>	22.10.2007	10.11.2007	20
Große Kammer Schleuse <b>Marckolsheim</b>	11.06.2007	13.07.2007	33
Kleine Kammer Schleuse <b>Marckolsheim</b>	15.10.2007	31.10.2007	17
Große Kammer Schleuse <b>Rhinau</b>	05.03.2007	04.05.2007	61
Kleine Kammer Schleuse <b>Rhinau</b>	29.10.2007	23.11.2007	26
Große Kammer Schleuse <b>Gerstheim</b>	05.03.2007	11.05.2007	68
Kleine Kammer Schleuse <b>Gerstheim</b>	15.01.2007	16.02.2007	33
Kleine Kammer Schleuse <b>Gerstheim</b>	23.07.2007	17.08.2007	26
Kleine Kammer Schleuse <b>Gerstheim</b>	12.11.2007	22.11.2007	11
Große Kammer Schleuse <b>Straßburg</b>	05.03.2007	11.05.2007	68
Schleuse <b>Gambsheim</b> (westliche Kammer)	15.11.2007	12.12.2007	28



## Schiffs- und Güterverkehr

### 1.2. Schiffsverkehr

Am **Oberrhein** (Schleuse Iffezheim) wurden im Jahr 2007 insgesamt 30.705 Fahrzeuge erfasst, das sind 3.136 weniger als im Vorjahreszeitraum; davon waren 18.972 Güterschiffe und 6.942 Tankschiffe. Im Jahr 2006 wurden am Messpunkt Iffezheim 33.841 Fahrzeuge gezählt; davon waren 20.257 Güterschiffe und 8.498 Tankschiffe. Von den im Jahr 2007 erfassten 25.914 Frachtschiffen waren 18.524 (71,5 %) beladen, gegenüber 20.295 (70,6 %) im Vorjahreszeitraum.

Die im Jahre 2007 erfassten Fahrzeuge gliedern sich wie folgt auf:

	Bergfahrt		Talfahrt		gesamt
	beladen	leer	beladen	leer	
Gütermotorschiffe	4.975	2.044	6.164	782	13.965
Tankmotorschiffe	2.797	515	936	2.350	6.598
Küsten-Gütermotorschiffe	0	0	0	0	0
Schub-Gütermotorschiffe	417	574	940	49	1.980
Schub-Tankmotorschiffe	39	8	19	30	96
Güterschubleichter	681	842	1.419	85	3.027
Tankschubleichter	87	35	50	76	248
Schubboote	0	124	0	122	246
Schleppboote	0	0	0	1	1
Fahrgasttagesschiffe	0	47	0	48	95
Fahrgastkabinenschiffe	0	608	0	599	1.207
sonstige Fahrzeuge	0	1.462	0	1.780	3.242
<b>zusammen</b>	<b>8.996</b>	<b>6.259</b>	<b>9.528</b>	<b>5.922</b>	<b>30.705</b>
insgesamt beladen/leer		15.255		15.450	30.705
Vergleich zum Vorjahr		16.693		17.148	33.841
Veränderung in Prozent		-8,6%		-9,9%	-9,3%

Schleuse Iffezheim	Anzahl der beladenen Schiffe	Ladung in Tonnen	deutsche Flagge		fremde Flagge	
			Trockenladung in Tonnen	Tankerladung in Tonnen	Trockenladung in Tonnen	Tankerladung in Tonnen
zu Berg	8.996	12.046.372	1.211.104	1.971.746	6.396.706	2.466.816
zu Tal	9.528	14.325.964	4.100.811	912.988	8.666.651	645.514
<b>gesamt</b>	<b>18.524</b>	<b>26.372.336</b>	<b>5.311.915</b>	<b>2.884.734</b>	<b>15.063.357</b>	<b>3.112.330</b>

## 2. Neckar

### 2.1 Schiffbarkeit

#### Überschreiten des HSW:

Bereich Wasser- und Schifffahrtsamt Stuttgart: 2 Tage

- örtlich vom 29.05.2007 (16.00 Uhr) bis 31.05.2007 (15.40 Uhr)

Bereich Wasser- und Schifffahrtsamt Heidelberg: 8 Tage

- örtlich vom 12.02.2007 (17.00 Uhr) bis 13.02.2007 (21.50 Uhr)
- örtlich vom 15.02.2007 (07.15 Uhr) bis 16.02.2007 (04.10 Uhr)
- örtlich vom 01.03.2007 (05.00 Uhr) bis 03.03.2007 (16.40 Uhr)
- örtlich vom 03.03.2007 (17.15 Uhr) bis 04.03.2007 (10.15 Uhr)
- örtlich vom 29.05.2007 (15.45 Uhr) bis 31.05.2007 (07.00 Uhr)
- örtlich vom 11.11.2007 (16.50 Uhr) bis 12.11.2007 (21.00 Uhr)
- örtlich vom 11.12.2007 (14.15 Uhr) bis 13.12.2007 (03.15 Uhr)

#### Havarien und sonstige Vorkommnisse mit Sperre:

- Grundberührung eines beladenen GMS zu Berg am 15. Juli bei km 25,450; 20 Std. Sperre.
- Grundberührung eines beladenen GMS zu Berg am 27. Juli bei km 25,470; 2 Std. Sperre.
- Grundberührung eines GMS zu Berg am 28. Juli bei km 25,450; 3 Std. Sperre.
- Grundberührung eines beladenen GMS zu Berg am 05. Oktober bei km 28,9; 14 Std. Sperre.
- Festfahung eines beladenen TMS zu Berg am 07. Oktober bei km 14,400; 11 Std. Sperre.
- Beim Anlegemanöver eines beladenen GMS zu Tal geriet am 24. November bei km 135,310 ein Gegenstand in die Schraube und verursachte einen Stillstand der Antriebsmaschine. Eine Umsteuerung gelang nicht mehr. Das GMS trieb mit dem Bug zur linken und mit dem Heck zur rechten Neckarseite und blockierte das gesamte Fahrwasser für 6 Stunden.
- Grundberührungen eines beladenen GMS zu Tal am 11. Dezember bei km 23,900 und km 23,400 bis 300; 4 Std. Sperre.

#### Schleusensperrungen wegen Wartungs- und Reparaturarbeiten:

Hirschhorn:	beide Kammern am 21. März von 09.25 Uhr bis 11.00 Uhr (Taucheruntersuchung UH)
Neckarzimmern:	beide Kammern am 29. März von 07.50 Uhr bis 12.00 Uhr (Kontrolle Nischenpoller)
Neckarzimmern	beide Kammern am 23. April von 09.00 Uhr bis 12.00 Uhr (Taucherkontrolle)
Obertürkheim:	Sperre vom 28. April bis zum 01. Mai

### **Sonstiges:**

- 50 Jahre Weiße Flotte auf dem Neckar! Am 10. März 1957, fast genau 1 Jahr vor der Einweihung des Stuttgarter Hafens, nahm die „Neckar – Personen – Schifffahrt“ ihren Betrieb auf.
- „Kultur auf dem Kutter“ – Schwimmendes Theater!  
Überlegungen, in Bad Cannstatt ein „Schwimmendes Theater“ einzurichten, stoßen bei WSA Stuttgart, Stadt Stuttgart und Ortsteil Bad Cannstatt (wo voraussichtlich 2008 ein umgebautes GMS am „Mühlgrün“ liegen wird) auf positive Resonanz.
- Modernisierung des Neckars - Verlängerung der Neckarschleusen:  
Im März 2007 einigten sich Bund und Baden – Württemberg auf ein Konzept zum Ausbau des Neckars. Staatssekretärin Karin Roth gab am 5. April den Startschuss für die Instandsetzungsarbeiten am Neckarwehr in Stuttgart – Untertürkheim sowie am 26. November den Startschuss für die Schleusenverlängerungen am Neckar. Gleichzeitig erfolgte die symbolische Schlüsselübergabe zur Einrichtung des „Amtes für Neckarausbau Heidelberg“ an Herrn Michels, den neuen Leiter des ANH.  
Die Ausbauarbeiten des Neckars für 135 m Schiffe werden sich über 15 Jahre erstrecken und beginnen 2012 am unteren Neckar. Projektkosten: 600 Mio. €.
- Kollision eines GMS am 23. April zu Tal (technischer Defekt) mit dem Untertor der Schleuse Bad Cannstatt. Das Schiff wurde kaum beschädigt. Eine Untersuchung ergab, dass ein Neubau des Untertores wirtschaftlicher ist als eine Grundinstandsetzung (geschätzte Neubaukosten 710.000 €). Das neue Untertor wird voraussichtlich Anfang/Mitte 2009 montiert.

**Tonnenkilometrische Leistungen 2007:** 0,950 Mrd. tkm (2006: 1,031 Mrd. tkm)

### **Containerverkehr:**

2007 wurden insgesamt 32.623 Container (TEU) befördert; Vorjahr: 28.491 (+14,5 %). Bei Annahme einer pauschalierten Ladungsmenge von 10,5 t pro beladenem Container (diese Zahl hat das Statistische Bundesamt in Wiesbaden errechnet) ergibt sich eine **zusätzliche Gütermenge** auf dem **Neckar** von **219.691,5 t** (20.923 beladene Container X 10,5 t); Vorjahr: 185.524,5 t (siehe auch „Containerverkehr“: Anlage 10.4).

Die im **Rhein - Neckar - Wechselverkehr** die Schleuse Feudenheim durchfahrenden beladenen GMS waren in der Bergfahrt 2007 im Mittel zu 82,4 % (2006: 77,5 %) und in der Talfahrt zu 72,7 % (Vorjahr: 75,1 %) ihrer Tragfähigkeit ausgelastet.

### **Schleusenbetriebsruhe**

Die Neckarschleusen hatten vom 24.12. (14.00 Uhr) bis 27.12.2007 (06.00 Uhr) und vom 31.12.2007 (14.00 Uhr) bis 02.01.2008 (06.00 Uhr) Betriebsruhe.

## 2.2 Schiffs- und Güterverkehr

### 2.2.1 Schiffsverkehr

An der Schleuse Feudenheim wurden im Jahr 2007 insgesamt 8.590 Fahrzeuge erfasst, das sind 1.598 weniger als im Jahr 2006; davon waren 7.365 Güterschiffe und 894 Tankschiffe. Im Jahr 2006 wurden am Messpunkt Feudenheim 10.188 Fahrzeuge gezählt; davon waren 8.622 Güterschiffe und 1.186 Tankschiffe. Von den im Jahr 2007 erfassten 8.259 Frachtschiffen waren 6.084 (73,7 %) beladen, gegenüber 7.109 (72,5 %) im Jahr 2006.

Die im Jahr 2007 erfassten Fahrzeuge gliedern sich wie folgt auf:

	Bergfahrt		Talfahrt		gesamt
	beladen	leer	beladen	leer	
Gütermotorschiffe	3.365	265	2.248	1.463	7.341
Tankmotorschiffe	430	15	29	420	894
Küsten-Gütermotorschiffe	0	0	0	0	0
Güterschubleichter	11	1	1	11	24
Tankschubleichter	0	0	0	0	0
Schubboote	0	3	0	3	6
Schleppboote	0	0	0	0	0
Fahrgasttagesschiffe	0	82	0	95	177
Fahrgastkabinenschiffe	0	55	0	58	113
sonstige Fahrzeuge	1	14	0	20	35
<b>zusammen</b>	<b>3.807</b>	<b>435</b>	<b>2.278</b>	<b>2.070</b>	<b>8.590</b>
insgesamt beladen/leer		4.242		4.348	8.590
Vergleich zum Vorjahr		5.072		5.116	10.188
Veränderung in Prozent		-16,4%		-15,0%	-15,7%

### 3. Mosel

#### 3.1 Schiffbarkeit

##### **Überschreiten des HSW:**

Bereich Wasser- und Schifffahrtsamt Trier: 11 Tage

- örtlich vom 19.01.2007 (10.30 Uhr) bis 22.01.2007 (08.00 Uhr)
- örtlich vom 13.02.2007 (03.00 Uhr) bis 14.02.2007 (08.15 Uhr)
- örtlich vom 15.02.2007 (02.00 Uhr) bis 15.02.2007 (17.50 Uhr)
- örtlich vom 01.03.2007 (12.45 Uhr) bis 05.03.2007 (10.45 Uhr)
- örtlich vom 07.12.2007 (23.25 Uhr) bis 10.12.2007 (08.15 Uhr)

Bereich Wasser- und Schifffahrtsamt Koblenz: 9 Tage

- örtlich vom 19.01.2007 (12.15 Uhr) bis 22.01.2007 (08.00 Uhr)
- örtlich vom 13.02.2007 (06.15 Uhr) bis 14.02.2007 (08.00 Uhr)
- örtlich vom 15.02.2007 (05.45 Uhr) bis 15.02.2007 (21.45 Uhr)
- örtlich vom 01.03.2007 (15.00 Uhr) bis 05.03.2007 (13.45 Uhr)

##### **Außerplanmäßige Betriebsunterbrechungen**

Längere Sperren verzeichneten 2007 die **Schleusen**

- Zeltingen vom 11.04.07 (08.00 Uhr) bis 11.04.07 (13.00 Uhr)

**Das geplante Schleusenreparaturprogramm 2007** fand mit Zustimmung der Moselkommission vom 13. Juni (00.00 Uhr) bis 20. Juni 2007 (24.00 Uhr) statt.

##### **Havarien und sonstige Vorkommnisse mit Sperre:**

- Aufgrund einer defekten Dichtung hatte ein GMS in der Schleuse Stadtbredimus – Palzem am 10. Januar Ölaustritt; daher 2 Stunden Schleusensperrung.
- Am 22. Januar war die Schifffahrt in der Stauhaltung Stadtbredimus – Palzem wegen einer Personensuche 2 Std. 10 Min. gesperrt.
- Ein GMS hatte am 6. Februar in der Schleuse Trier Ölverlust. Der Einsatz der Feuerwehr führte zu einer Sperre der Schleuse Trier von 4,5 Std.
- Kollision GMS/Obertorsteg der Schleuse Grevenmacher am 7. März; Sperrung . der Schleuse für 2 Std. 20 Min.
- Gewässerverunreinigung durch ein GMS in der Schleuse Trier am 15. März; Sperre von 09.15 Uhr bis 12.30 Uhr.

- Nach Bombenfund in Trier am 22. März erfolgte am Sonntag, dem 25. März, die Entschärfung; Sperre zwischen Hafen und Schleuse Trier für 4 Stunden.
- Bergung eines PKWs am 17. April in der Ortslage Ürzig; 3 Std. Sperre.
- Unterschreitung des hydrostatischen Staus am 22. Juni in den Stauhaltungen Zeltlingen und Enkirch; 3 Std. Sperre.
- Überführung des Neumagener Weinschiffs mit einem Schiffskorso in die Stauhaltung Wintrich am 29. September; 1,5 Std. Sperre.
- Ölverschmutzung in der Schleuse Trier am 2. Oktober; 4 Std. Sperre.
- Wasserskiweltrekord am 5. Oktober mit dem FGKS „Heidelberg“ und ca. 35 Wasserskiläufern in der Stauhaltung Detzem; 1 Std. 15 Min. Sperre.
- Bombenentschärfung in Koblenz am 11. 11.; 2 Sperren mit ges. 3 Std. 15 Min.

#### **Sonstiges:**

- Verkehrsunfall am 17. Februar auf der Straßenbrücke in Trittenheim. Dabei wurden 2 Insassen aus dem Wagen geschleudert. Eine Person konnte sich schwerverletzt ans Ufer retten, die 2. Person konnte erst nach mehreren erfolglosen Suchaktionen Tage später am Kraftwerk Wintrich tot geborgen werden.
- Vom 25. - 27. Juni fanden in der Stauhaltung Detzem wegen einer Vermissten-suche Untersuchungen mit einem Sonargerät statt. Weitere Suchaktionen wurden am 15./16. Juli, 19. August und 1. Oktober durchgeführt.

#### **Containerverkehr:**

2007 wurden auf der dt. Mosel insgesamt 1.167 Container (TEU) befördert; Vorjahr: 940 (+ 24,1 %). Bei Annahme einer pauschalierten Ladungsmenge von 10,5 t pro beladenem Container (diese Zahl hat das Statistische Bundesamt in Wiesbaden errechnet) ergibt sich eine zusätzliche Gütermenge von 9.996 t (952 beladene Container X 10,5 t); Vorjahr: 7.434 t (siehe auch „Containerverkehr“: Anlage 10.4).

**Tonnenkilometrische Leistungen 2007:** 3,613 Mrd. tkm (2006: 3,857 Mrd. tkm)

Die im **Rhein - Mosel - Wechselverkehr** die Schleuse Koblenz durchfahrenden beladenen Gütermotorschiffe waren in der Bergfahrt 2007 im Mittel zu 81,8 % (Vorjahr 78,8 %) und in der Talfahrt im Mittel zu 77,2 % (Vorjahr: 75,3 %) ihrer Tragfähigkeit ausgelastet.

#### **Schleusenbetriebsruhe**

Die Moselschleusen hatten an den Feiertagen vom 24. - 26.12. (jeweils 16.30 Uhr) und vom 31.12.2007 – 01.01.2008 (jeweils 14.00 Uhr) Betriebsruhe.

## 3.2 Schiffs- und Güterverkehr

### 3.2.1 Schiffsverkehr

An der Schleuse Koblenz wurden im Jahr 2007 insgesamt 12.841 Fahrzeuge erfasst, das sind 2.178 weniger als im Jahr 2006; davon waren 8.986 Güterschiffe und 1.314 Tankschiffe. Im Jahr 2006 wurden am Messpunkt Koblenz 15.019 Fahrzeuge gezählt; davon waren 10.339 Güterschiffe und 1.693 Tankschiffe. Von den im Jahr 2007 erfassten 10.300 Frachtschiffen waren 8.554 (83,0 %) beladen, gegenüber 10.105 (84,0 %) im Jahr 2006.

Die im Jahr 2007 erfassten Fahrzeuge gliedern sich wie folgt auf:

	Bergfahrt		Talfahrt		gesamt
	beladen	leer	beladen	leer	
Gütermotorschiffe	3.764	25	3.027	756	7.572
Tankmotorschiffe	601	1	1	608	1.211
Küsten-Gütermotorschiffe	2	1	1	0	4
Güterschubleichter	705	1	402	302	1.410
Tankschubleichter	51	0	0	52	103
Trägerschiffsleichter	0	0	0	0	0
Schubboote	0	117	0	122	239
Schleppboote	0	4	0	8	12
Fahrgasttagesschiffe	0	328	0	327	655
Fahrgastkabinenschiffe	0	585	0	583	1.168
sonstige Fahrzeuge	1	420	1	45	467
<b>zusammen</b>	<b>5.124</b>	<b>1.482</b>	<b>3.432</b>	<b>2.803</b>	<b>12.841</b>
insgesamt beladen/leer		6.606		6.235	12.841
Vergleich zum Vorjahr		8.035		6.984	15.019
Veränderung in Prozent		-17,8%		-10,7%	-14,5%

#### 4. Saar

##### 4.1 Schiffbarkeit

###### **Überschreiten des HSW**

###### **Pegel Grevenmacher (Mündungsstrecke der Saar): 1 Tag**

- vom 21.01.2007 (02.15 Uhr) bis 21.01.2007 (10.45 Uhr)
- vom 09.12.2007 (03.15 Uhr) bis 09.12.2007 (13.15 Uhr)

###### **Pegel Fremersdorf (OW Kanzem bis UW Lisdorf): 4 Tage**

- vom 12.02.2007 (17.00 Uhr) bis 12.02.2007 (21.00 Uhr)
- vom 15.02.2007 (01.30 Uhr) bis 15.02.2007 (10.20 Uhr)
- vom 01.03.2007 (10.00 Uhr) bis 04.03.2007 (13.25 Uhr)
- vom 03.12.2007 (07.30 Uhr) bis 03.12.2007 (11.00 Uhr)

###### **Pegel St. Arnual (OW Lisdorf bis UW Saarbrücken): 11 Tage**

- vom 18.01.2007 (17.45 Uhr) bis 23.01.2007 (04.00 Uhr)
- vom 03.12.2007 (06.30 Uhr) bis 05.12.2007 (12.00 Uhr)
- vom 07.12.2007 (11.00 Uhr) bis 11.12.2007 (23.50 Uhr)

###### **Schleusenreparaturprogramm 2007 (Planmäßige Betriebsunterbrechungen):**

GSS Kanzem: 13. bis 20. Juni; KSS Kanzem: 05. Juni; GSS Rehlingen, Schleuse Lisdorf ab 11. Juni. GSS Serrig + Mettlach nur stundenweise außer Betrieb.

###### **Außerplanmäßige Betriebsunterbrechungen:**

GSS Kanzem:	an 4 Tagen insgesamt 5 Std. 20 Min.
GSS Serrig:	an 3 Tagen insgesamt 3 Std. 50 Min.
GSS Rehlingen:	an 2 Tagen insgesamt 3 Std. 25 Min.
KSS Mettlach:	vom 20. März bis 05. April und ab 17. August

###### **Havarien und sonstige Vorkommnisse mit Sperre:**

Ein GMS verlor auf der Bergfahrt am 9. Jan. bei km 34,0 das Steuerbordruderblatt und fuhr anschließend in die Uferböschung. Sperre: 5 Stunden.

###### **Wassersportliche und sonstige Veranstaltungen mit Sperre:**

Es fanden die üblichen Veranstaltungen statt.

###### **Sonstiges:**

Gewinnsprengungen im Hartsteinwerk Düro fanden am 10.01., 15.02., 28.03., 18.04., 03.05., 15.05., 31.05., 14.06., 27.06., 12.07. und 01.08. im Bereich km 22,50 – km 23,00 statt.

Im Jahr 2007 wurden auf der Saar 0 Container befördert; 2006: 0 (TEU).

Die in der Bergfahrt die Schleuse Kanzem durchfahrenden beladenen Gütermotorschiffe waren 2007 im Mittel zu 83,0 % (2006: 79,7 %) und in der Talfahrt im Mittel zu 80,0 % (2006: 75,7 %) ihrer Tragfähigkeit ausgelastet.

**Tonnenkilometrische Leistungen 2007:** 215,5 Mio. tkm  
2006: 223,5 Mio. tkm



## 4.2 Schiffs- und Güterverkehr

### 4.2.1 Schiffsverkehr

An der Schleuse Kanzem wurden im Jahr 2007 insgesamt 3.069 Fahrzeuge erfasst, das sind 187 weniger als im Jahr 2006; davon waren 2.474 Güterschiffe und 1 Tankschiff. Im Jahr 2006 wurden am Messpunkt in Kanzem 3.256 Fahrzeuge gezählt; davon waren 2.705 Güterschiffe und 1 Tankschiff. Von den im Jahr 2007 erfassten 2.475 Frachtschiffen waren 1.978 (79,9 %) beladen, gegenüber 2.083 (77,0 %) im Jahre 2006.

Die im Jahr 2007 erfassten Fahrzeuge gliedern sich wie folgt auf:

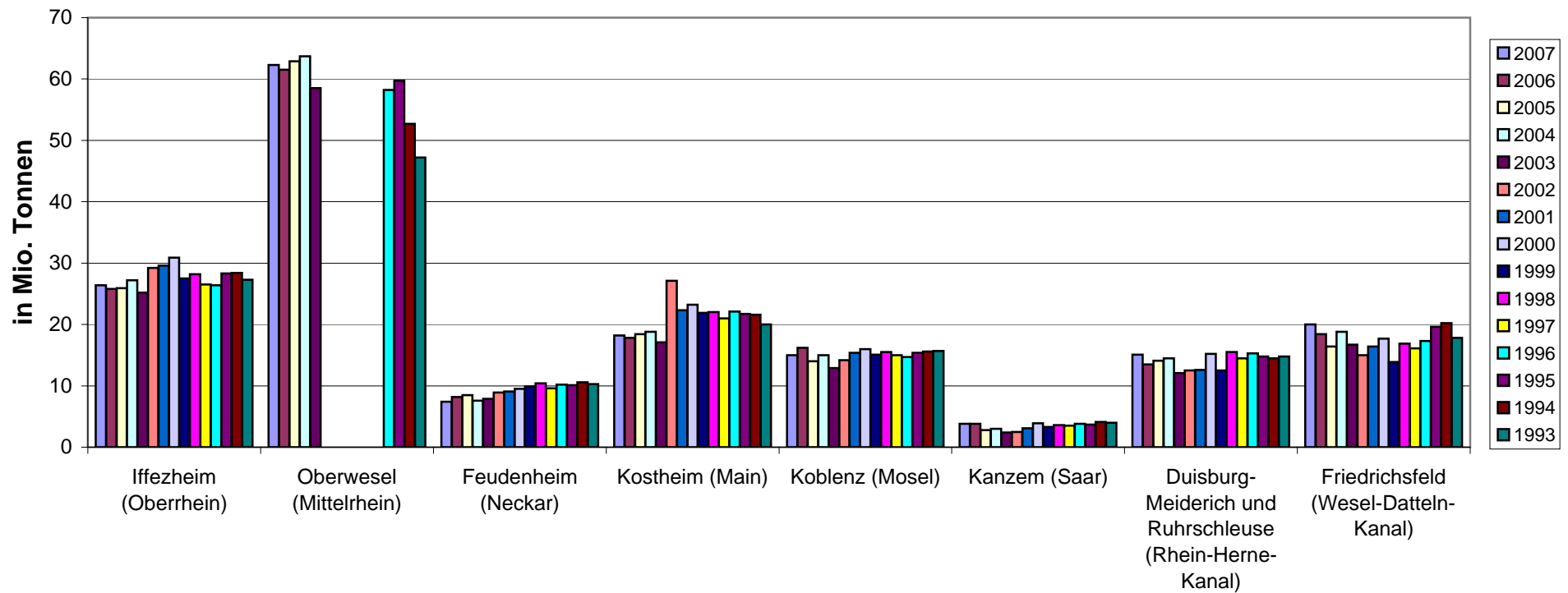
	Bergfahrt		Talfahrt		gesamt
	beladen	leer	beladen	leer	
Gütermotorschiffe	767	71	500	335	1.673
Tankmotorschiffe	0	0	0	1	1
Küsten-Gütermotorschiffe	0	0	0	0	0
Güterschubleichter	397	5	314	85	801
Tankschubleichter	0	0	0	0	0
Trägerschiffsleichter	0	0	0	0	0
Schubboote	0	135	0	117	252
Schleppboote	0	0	0	0	0
Fahrgasttagesschiffe	0	95	0	88	183
Fahrgastkabinenschiffe	0	71	0	73	144
sonstige Fahrzeuge	0	8	0	7	15
<b>zusammen</b>	<b>1.164</b>	<b>385</b>	<b>814</b>	<b>706</b>	<b>3.069</b>
insgesamt beladen/leer		1.549		1.520	3.069
Vergleich zum Vorjahr		1.665		1.591	3.256
Veränderung in Prozent		-7,0%		-4,5%	-5,7%

## 6. Übersicht des Güterverkehrs

Schleuse/Zählstelle	Mio. Ladungstonnen														
	2007	2006	2005	2004	2003	2002	2001	2000	1999	1998	1997	1996	1995	1994	1993
Iffezheim (Oberrhein)	26,4	25,8	25,9	27,2	25,2	29,2	29,6	30,9	27,5	28,2	26,5	26,4	28,3	28,4	27,3
Oberwesel (Mittelrhein)	62,3	61,5	62,9	63,7	58,5	*)	*)	*)	*)	*)	*)	58,2 **)	59,7 **)	52,7	47,2
Feudenheim (Neckar)	7,4	8,2	8,5	7,6	7,9	8,9	9,1	9,5	9,9	10,4	9,6	10,2	10,1	10,6	10,3
Kostheim (Main)	18,2	17,8	18,4	18,8	17,1	27,1	22,3	23,2	21,9	22	21	22,1	21,7	21,6	20
Koblenz (Mosel)	15,0	16,2	14	15,0	12,9	14,2	15,4	16,0	15,1	15,5	15,0	14,7	15,4	15,6	15,7
Kanzem (Saar)	3,8	3,8	2,8	3,0	2,4	2,5	3,1	3,9	3,3	3,6	3,5	3,8	3,7	4,1	4
Duisburg-Meiderich und Ruhrschleuse (Rhein-Herne-Kanal)	15,1	13,5	14,1	14,5	12,1	12,5	12,6	15,2	12,5	15,5	14,5	15,3	14,8	14,5	14,8
Friedrichsfeld (Wesel-Datteln-Kanal)	20,0	18,4	16,4	17,7	16,7	15	16,4	17,7	13,9	16,9	16,1	17,3	19,6	20,2	17,8

\*) von 1997 bis 2002 liegen keine Zahlen für Oberwesel vor.

\*\*\*) mit Nachtverkehr



## B. Sonstiges

### 1. Verkehrsrechtliche Erlaubnisse

Für den Einsatz ausländischer Binnenschiffe gemäß § 2 Binnenschiffahrtsgesetz (BinSchAufgG) in Verbindung mit den bilateralen Binnenschiffahrtsabkommen mit den mittelosteuropäischen Staaten (MOE-Staaten) wurden im Jahr 2007 sowie im Rückblick bis 1999 nachfolgende Anträge gestellt, genehmigt, abgelehnt oder wegen Nichtzuständigkeit abgegeben:

Jahr	2007	2006	2005	2004	2003	2002	2001	2000	1999
Anträge gemäß § 2 BinSchAufgG	0	0	2	11	25	32	8	3	1
Erlaubnisse	0	0	1	9	13	24	6	2	1
Ablehnungen	0	0	0	1	9	5	0	1	0
Abgaben	0	0	1	1	2	1	2	0	0
Erlaubnisfrei	0	0	0	0	1	2	0	0	0

### 2. „Negativbescheinigungen“ (Großraum- und Schwerverkehr)

Im Jahr 2007 lag der WSD Südwest 1 Antrag (Vorjahr: 6) auf Erteilung einer „Negativbescheinigung“ vor (Bescheinigung darüber, ob und ggf. innerhalb welcher Fristen und unter welchen Gesamtkosten die Beförderung auf dem Wasser bzw. die gebrochene Beförderung Wasser/Straße möglich ist).  
Ergebnis: 1 „Negativbescheinigung“.

Aufgrund der schwachen Formulierung in der VwV zu § 29 Abs. 3 StVO, wonach die Vorlage einer Negativbescheinigung nach Prüfung durch die **untere Straßenverkehrsbehörde** dann nicht erforderlich ist, „wenn ein Transport auf dem Wasserweg offensichtlich nicht in Betracht kommt“, findet eine Beteiligung der WSD Südwest am Verfahren nur selten statt.

Eine Ausnahme bildet hier seit Jahren das Saarland (LRA Saarlouis).

Seit 1971 wurden insgesamt 88 Anträge gestellt, die sich wie folgt aufteilen: 65 Negativbescheinigungen, 18 Positivbescheinigungen und 5 Abgaben wegen Nichtzuständigkeit; hinzukommen 13 Anfragen (davon 2007: 0). Leider führte auch die Erteilung der 18 Positivbescheinigungen seit 1971, insbesondere aus Kostengründen, bisher zu keiner Transportverlagerung auf die Wasserstraße.

Ob VEMAGS (Verkehrsmanagement Großraum- und Schwerverkehr) hier in Zukunft ein geeignetes „Hilfsmittel“ sein wird?



## 6. Ufer- und Hafengeld

Die Einnahmen aus Ufer- und Hafengeld in den bundeseigenen Häfen im Bereich der WSDn Südwest und Süd betragen im Jahr 2007:

	2007	2006	Veränderungen in %
Hafengeld	7.051,36	9.199,56	- 23,4 %
Ufergeld	4.930,03	5.471,71	- 9,9 %
Summe	11.981,39	14.671,27	- 18,3 %

Die WSD Südwest ist auf diesem Gebiet directionsübergreifend zuständig.

## 7. Lotsenentgelte

Die am 01. Oktober 2006 in Kraft getretene Entgeltverordnung für die Oberrheinlotsen gilt unverändert weiter.

Herr Gunter Dütemeyer, der an den Anhörungsterminen der WSD Südwest zwischen Lotsen und Arbeitgeberverband der deutschen Binnenschifffahrt seit Ende der 80er Jahre des letzten Jahrhunderts regelmäßig die ADB-Seite vertrat und so den „Juristen mit Schiffermütze“ verkörperte, befindet sich seit Mitte 2007 im wohlverdienten Ruhestand.

## 8. Beihilfen für Schifferkinderheime (SKH)

Die WSD West stellte 2007 für das SKH „Luisen - Stephanien - Stiftung in Mannheim 11.000 € zur Verfügung. Die Beihilfe diente zum Kauf von Möbeln. Die Zuständigkeit der Maßnahme lag Jahrzehnte lang direkt beim Ministerium.

## 9. Verkehrsregelungen, Patente, Ordnungswidrigkeiten, Sonstiges

Der Bereich der WSD Südwest umfasst die Bundeswasserstraßen:

- Rhein:** von km 170,00 bis km 639,24 re. Ufer/642,23 li. Ufer
- Neckar:** von der Mündung in den Rhein bis km 201,49
- Mosel:** von der Mündung in den Rhein bis km 205,87/  
Kondominium bis km 242,20
- Saar:** von der Mündung in die Mosel bis Saarbrücken
- Lahn:** von der Mündung in den Rhein bis km 12,22 bei Wetzlar

Im Einzelnen gelten für die Regelung des Schiffsverkehrs nachfolgende Polizeiverordnungen:

**Rhein:** Rheinschifffahrtspolizeiverordnung (RheinSchPV) vom 19.12.1994

**Mosel:** Moselschifffahrtspolizeiverordnung (MoselSchPV) vom 03.09.1997

**Neckar, Saar, Lahn:** Binnenschifffahrtsstraßen-Ordnung (BinSchStrO) vom 08.10.1998

Die von der WSD Südwest erlassenen schiffahrtspolizeilichen Verordnungen (sogenannte 3-Jahres-Verordnungen) sind Bestandteil der oben genannten Rechtsvorschriften und gehen deren Regelungen vor. Besonderheiten gelten am Oberrhein, wo die Schifffahrtsrinne identisch ist mit der Staatsgrenze zwischen Frankreich und Deutschland, und im Kondominiumsbereich, wo auf der gesamten Moselbreite die vom Großherzogtum Luxemburg und Deutschland gemeinsam beschlossenen Vorschriften gelten.

**Ausgestellte Befähigungszeugnisse im Jahr 2007 (2006)**

<b>Gemäß RheinPatV</b>		
<b>Großes Patent</b>	Erstausstellung	<b>9</b> (7)
	Erweiterung auf weitere Teilstrecken	<b>31</b> (23)
	Ersatzausfertigung	<b>3</b> (3)
<b>Kleines Patent</b>	Erstausstellung	<b>0</b> (0)
	Erweiterung auf weitere Teilstrecken	<b>0</b> (0)
	Ersatzausfertigung	<b>1</b> (0)
<b>Behördenpatent</b>	Erstausstellung	<b>7</b> (23)
	Erweiterung auf weitere Teilstrecken	<b>8</b> (3)
	Ersatzausfertigung	<b>0</b> (0)
<b>Sportpatent</b>	Erstausstellung	<b>4</b> (9)
	Erweiterung auf weitere Teilstrecken	<b>0</b> (0)
	Ersatzausfertigung	<b>0</b> (1)
	Umtausch nach § 5.02	<b>6</b> (12)
<b>Gemäß BinSchPatentV</b>		
<b>Binnenschifferpatent Klasse „B“</b>	Erstausstellung	<b>1</b> (0)
	Ersatzausfertigung	<b>0</b> (1)
<b>Binnenschifferpatent Klasse „C2“</b>		<b>0</b> (2)
<b>Binnenschifferpatent Klasse „E“</b>		<b>1</b> (3)
<b>Fährführerscheine Klasse „F“</b>		<b>6</b> (14)
	Erweiterung	<b>0</b> (2)
	Ersatzausfertigung	<b>0</b> (1)
<b>Verordnung über die Erteilung von Radarschifferzeugnissen</b>		
<b>Radarschifferzeugnis</b>	Erstausstellung	<b>91</b> (88)
	Ersatzausfertigung	<b>3</b> (1)
<b>Sachkundebescheinigung nach ADNR – RB 001</b>		
	ADNR-Bescheinigung, Verlängerung	<b>1</b> (0)
	Eintrag der Tauglichkeit nach § 4.01 RheinPatV u. § 24 BinSchPatentV Insgesamt	<b>306</b> (276)
	davon mit Ausstellen der Patentkarte	154
	davon mit Bescheid	152
<b>Anzahl aller ausgestellten Befähigungszeugnisse</b>		<b>478</b> (457)
	Entzug von Befähigungszeugnissen	<b>0</b> (0)

	Anzahl der Prüfungen	Anzahl der Teilnehmer	Prüfung Bestanden	Prüfung nicht Bestanden
<b>ADNR-Fachprüfung</b>	<b>0 (0)</b>	<b>0 (0)</b>	<b>0 (0)</b>	<b>0 (0)</b>
<b>Rheinschiffer-/Schifferpatent</b>	<b>15 (17)</b>	<b>63 (60)</b>	<b>48 (48)</b>	<b>15 (12)</b>
<b>Radarpatent</b>	<b>4 (7)</b>	<b>26 (29)</b>	<b>21 (19)</b>	<b>5 (10)</b>

### **Amtliche Schifffahrtsnachrichten**

In den „Amtlichen Schifffahrtsnachrichten für das Rheinstromgebiet“ (ASN), dem amtlichen Veröffentlichungsorgan der WSDn West, Süd und Südwest für schifffahrtspolizeiliche Bekanntmachungen, wurden 2007 insgesamt 32 Ausgaben (Vorjahr: 34) mit 22 (18) Verordnungen, 31 (32) Anordnungen und 28 (36) Hinweisen veröffentlicht.

### **Militärische Übungen/Veranstaltungen**

Die WSD Südwest genehmigte 2007 keine militärischen Übungen mit Sperre (Vorjahr: 0). Die Befugnis, besondere Veranstaltungen (wassersportliche und sonstige Veranstaltungen, Wasserfestlichkeiten) gemäß § 1.23 der Polizeiverordnungen zu erlauben, liegt bei den WSÄ.

### **Wasserski- und Wassermotorradstrecken**

Der Bereich der WSD Südwest umfasst 63 Wasserskistrecken (einschl. Oberrhein und Kondominium an der Obermosel) und 10 Wassermotorradstrecken.

### **Schifffahrtspolizeiliche Erlaubnisse**

Im Jahr 2007 erteilte die WSD Südwest im Einvernehmen mit der WSD West 0 schifffahrtspolizeiliche Erlaubnisse für Sondertransporte gemäß § 1.21 und 0 Sondererlaubnisse nach § 11.02 RheinSchPV. Gemäß § 8.01 MoselSchPV (in Abstimmung mit dem SN in Grevenmacher/L) fertigte „Südwest“ insgesamt 23 Sondererlaubnisse aus (Verlängerungen und Neuansträge). Das WSA Bingen erteilte 21 (18) schifffahrtspolizeiliche Erlaubnisse gem. § 1.21 RheinSchPV.

### **Ordnungswidrigkeiten**

Bußgeldbescheide wurden aufgrund von Anzeigen der Wasserschutzpolizei der Länder Baden-Württemberg, Hessen, Rheinland-Pfalz und Saarland erteilt. Sie ahnden u. a. Verstöße gegen

- Verkehrsregeln (RheinSchPV, MoselSchPV und BinSchStrO)
- Untersuchungsordnungen (RheinSchUO, BinSchUO)
- Patentverordnungen (RheinPatV, BinSchPatentV, RadarPatV und Sportboot-FüV)
- Vorschriften über die Beförderung gefährlicher Güter (ADNR)
- Verkehrsregeln der Freizeit- und Sportschifffahrt.

Die Anzeigen umfassen ein Volumen von 1.304 (1.465) Verfahren.

## 10. Schiffahrtsabgaben (Auszüge aus dem Jahresbericht 2007 von SCHA)

2007 gingen die Einnahmen aus Schiffahrtsabgaben auf allen süddeutschen Binnenwasserstraßen leicht zurück. Die Einnahmen betragen „nur“ noch 20,7 Mio. €, etwa eine halbe Mio. Euro weniger als im Vorjahr (- 2,6 %).

Die bekannten Einflussfaktoren auf die Entwicklung der Einnahmen ließen eher einen positiven Trend erwarten:

- Stabile Abgabentarife
- Prognosen für höheres Transportaufkommen
- Schleusenreparaturprogramm im üblichen Rahmen
- Sperre wegen Containerunfall in Köln behindert Schiffahrt nur temporär.

Die Eingangsschleusen in Koblenz, Trier, Feudenheim, Kostheim und Bad Abbach zeichnen allein für 82 % (2006: 79 %) der Einnahmen verantwortlich.

Das Inkasso von 97,3 % (2006: 97,2 %) der Abgaben wurde im Rahmen des Stundungsverfahrens über die DVB LogPay GmbH (Tochter der DVB Bank AG) abgewickelt. Nur 2,7 % der Schiffahrtsabgaben resultieren aus Bareinnahmen.

Über 96 % (darin 0,8 % Containerschiffahrt) aller Schiffahrtsabgaben auf den süddeutschen Bundeswasserstraßen gehen auf Gütertransporte zurück. Die Fahrgastschiffahrt hat ihren Anteil dank boomender Kreuzfahrten auf 3,5 % leicht verbessert.

Auf Main, MDK, Neckar und Mosel wurden 2007 insgesamt 120.908 Container-einheiten (TEU) befördert (Vorjahr: 108.350 TEU, + 11,6 %). Die Rekordmenge beschränkt sich jedoch auf Main/MDK sowie Neckar. Über ein Drittel davon war leer und abgabefrei.

Die Einnahmen aus der Fahrgastschiffahrt im Bereich der süddeutschen Bundeswasserstraßen (712.545 €) fallen gegenüber den Güterverkehren im Bereich der süddeutschen Bundeswasserstraßen (20,7 Mio. €) weiterhin bescheiden aus. Dennoch: Vom Jahr 2003 abgesehen (Niedrigwasser!) vergeht kaum ein Jahr ohne neue Rekorde bei den Einnahmen aus der Fahrgastschiffahrt, wobei die Fahrgastgastkabinenschiffe („Kreuzfahrtschiffe“) unverändert für Spitzenergebnisse sorgen. Im Jahr 2007 stiegen die Einnahmen im „Südwesten“ auf 712.545 €, ein Plus von 13 %. Bundesweite Einnahmen: 867.237 €, + 11,6 %.

Auf den süddeutschen Bundeswasserstraßen waren neben der Abrechnungsstelle in Mainz nur noch 64 von 105 Schleusen an der Abgabenerhebung beteiligt. Die Zahl der ferngesteuerten, also nicht mehr besetzten Schleusen stieg auf 29; 12 Lahnschleusen wickeln die speziellen Abgaben in einem vereinfachten Verfahren über die Abrechnungsstelle ab.

Ausführliche Angaben, Daten und Graphiken enthält der Jahresbericht 2007 zu Schiffahrtsabgaben (S-323.3-SCHA/50 – Herr Vollmann, App. 979 – 250).



**11. Binnenflotte** (Neubauten/Umbauten/WSV – Fahrzeuge):

- Fertigstellung eines Kaskos auf der Schiffswerft Boost in Trier am 25. Mai; Abmessungen des „GMS“: 135 m L und 11,45 m B
- Inbetriebnahme mit Schiffstaufer des neuen Feuerlöschbootes von Kehl/ Straßburg mit Namen „Europa 1“ am 29. Juni 2007
- Nachbau einer „Siebenerin“ (historisches Salzschiif) in Remagen (Werft und Servicezentrum Mittelrhein GmbH) und Überführung zur Donau im August

Im Auftrag

Neumann

**Anlagen**

**Verkehrsbericht**

**für das Jahr**

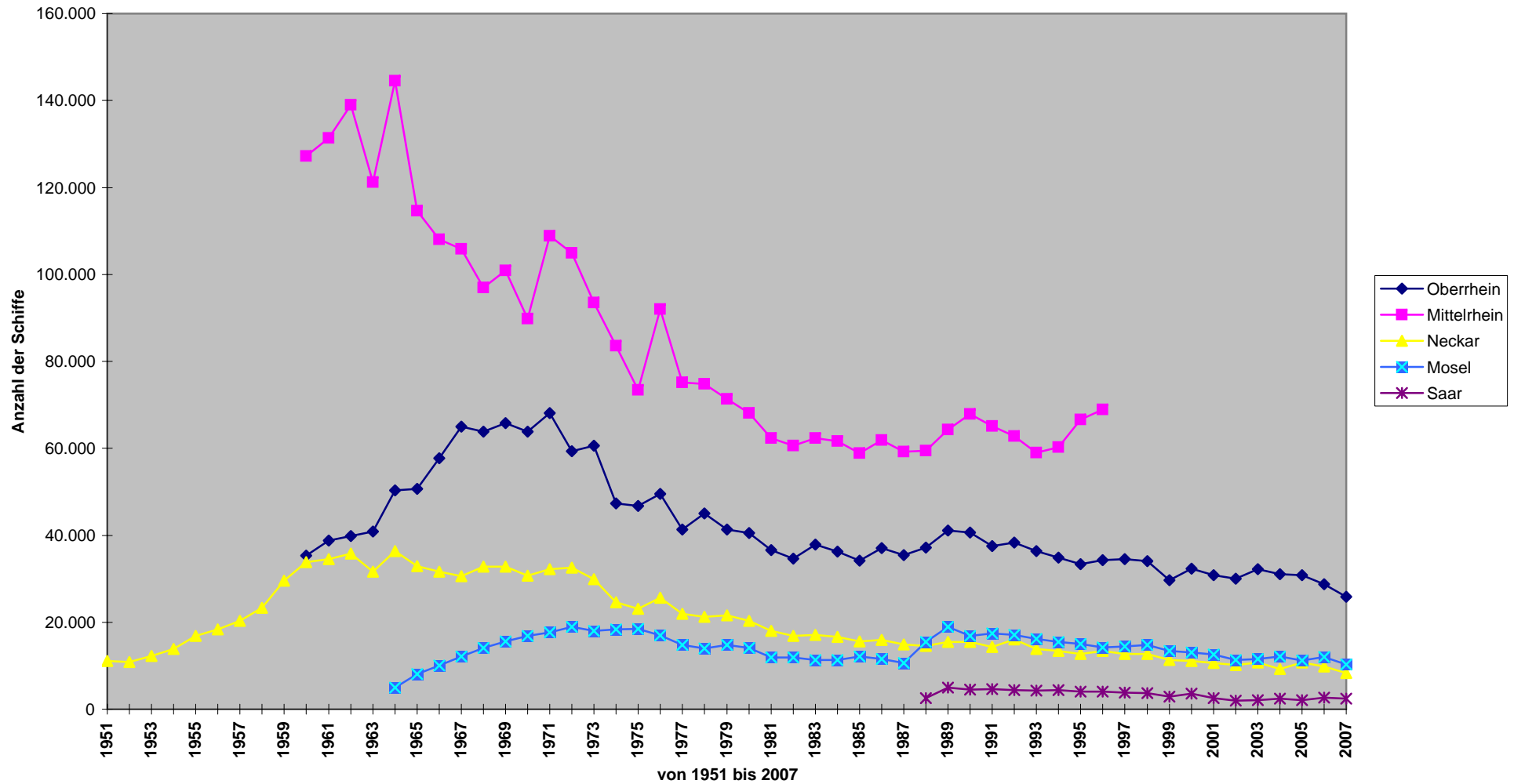
**2007**

**Wasser- und Schifffahrtsdirektion**

**Südwest**

<b><u>Frachtschiffsverkehr</u></b>					
<b><u>Bundeswasserstraße</u></b> (Erfassungsstelle)	<b>Anzahl</b>		<b>Anzahl</b>		
	zu Berg	zu Tal	<b>2007</b>	<b>2006</b>	Veränd. in %
<b><u>Oberrhein</u></b> (Schleuse Iffezheim)					
mit eig. Triebkraft	11.369	11.270	22.639	25.684	-11,9%
ohne eig. Triebkraft	1.645	1.630	3.275	3.071	6,6%
<b>Gesamtverkehr</b>	<b>13.014</b>	<b>12.900</b>	<b>25.914</b>	<b>28.755</b>	-9,9%
davon leer	4.018	3.389	7.407	8.462	-12,5%
<b><u>Neckar</u></b> (Schleuse Feudenheim)					
mit eig. Triebkraft	4.075	4.160	8.235	9.792	-15,9%
ohne eig. Triebkraft	12	12	24	16	50,0%
<b>Gesamtverkehr</b>	<b>4.087</b>	<b>4.172</b>	<b>8.259</b>	<b>9.808</b>	-15,8%
davon leer	281	1.894	2.175	2.699	-19,4%
<b><u>Mosel</u></b> (Schleuse Koblenz)					
mit eig. Triebkraft	4.394	4.393	8.787	10.341	-15,0%
ohne eig. Triebkraft	757	756	1.513	1.691	-10,5%
<b>Gesamtverkehr</b>	<b>5.151</b>	<b>5.149</b>	<b>10.300</b>	<b>12.032</b>	-14,4%
davon leer	28	1.718	1.746	1.877	-7,0%
<b><u>Saar</u></b> (Schleuse Kanzem)					
mit eig. Triebkraft	838	836	1.674	1.830	-8,5%
ohne eig. Triebkraft	402	399	801	876	-8,6%
<b>Gesamtverkehr</b>	<b>1.240</b>	<b>1.235</b>	<b>2.475</b>	<b>2.706</b>	-8,5%
davon leer	76	421	497	623	-20,2%

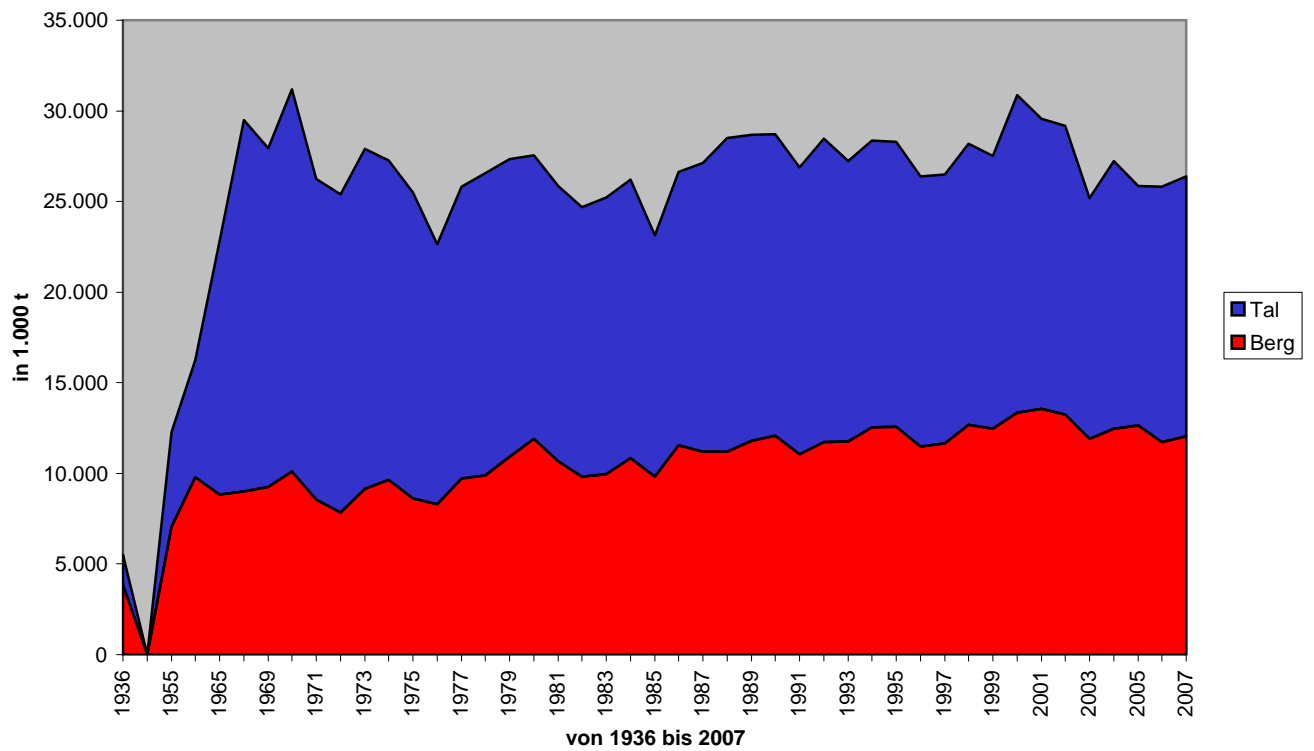
## Entwicklung des Frachtschiffsverkehrs im Bereich der WSD Südwest



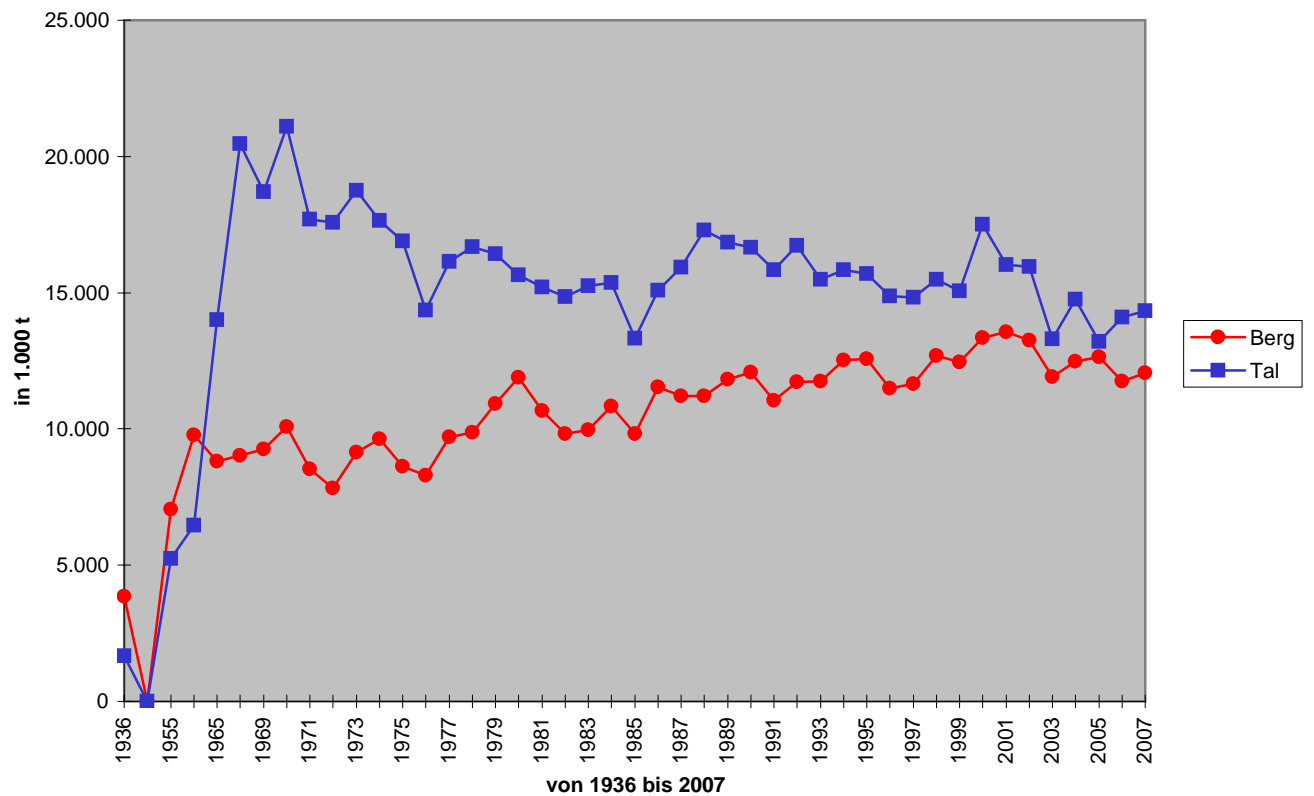
<b><u>Güterverkehr</u></b>					
<b><u>Bundeswasserstraße</u></b>  (Erfassungsstelle)	<b>2007</b>		<b>2006</b>		<b>Veränderung in Prozent</b>
	<b>in t</b>	<b>Anteil in %</b>	<b>in t</b>	<b>Anteil in %</b>	
<b><u>Oberrhein</u></b> (Schleuse Iffezheim)					
zu Berg	12.046.372	45,7%	11.737.298	45,4%	2,6%
zu Tal	14.325.964	54,3%	14.087.563	54,6%	1,7%
<b>insgesamt</b>	<b>26.372.336</b>	<b>100,0%</b>	<b>25.824.861</b>	<b>100,0%</b>	<b>2,1%</b>
<b><u>Mittelrhein</u></b> (Schnittstelle Bingen - Daten v. Stat. Bundesamt)					
zu Berg	36.706.733	58,9%	37.670.500	61,2%	-2,6%
zu Tal	25.634.260	41,1%	23.866.547	38,8%	7,4%
<b>insgesamt</b>	<b>62.340.993</b>	<b>100,0%</b>	<b>61.537.047</b>	<b>100,0%</b>	<b>1,3%</b>
<b><u>Neckar</u></b> (Schleuse Feudenheim)					
zu Berg	4.746.322	63,8%	5.323.568	64,9%	-10,8%
zu Tal	2.693.213	36,2%	2.875.814	35,1%	-6,3%
<b>insgesamt*</b>	<b>7.439.535</b>	<b>100,0%</b>	<b>8.199.382</b>	<b>100,0%</b>	<b>-9,3%</b>
<b><u>Mosel</u></b> (Schleuse Koblenz)					
zu Berg	9.219.449	61,8%	9.914.145	61,3%	-7,0%
zu Tal	5.689.101	38,2%	6.255.994	38,7%	-9,1%
<b>insgesamt</b>	<b>14.908.550</b>	<b>100,0%</b>	<b>16.170.139</b>	<b>100,0%</b>	<b>-7,8%</b>
<b><u>Saar</u></b> (Schleuse Kanzem)					
zu Berg	2.208.380	58,7%	2.204.560	58,0%	0,2%
zu Tal	1.556.767	41,3%	1.598.114	42,0%	-2,6%
<b>insgesamt</b>	<b>3.765.147</b>	<b>100,0%</b>	<b>3.802.674</b>	<b>100,0%</b>	<b>-1,0%</b>

\*) vergleiche Seite 9: zusätzliche Ladung im Containerverkehr

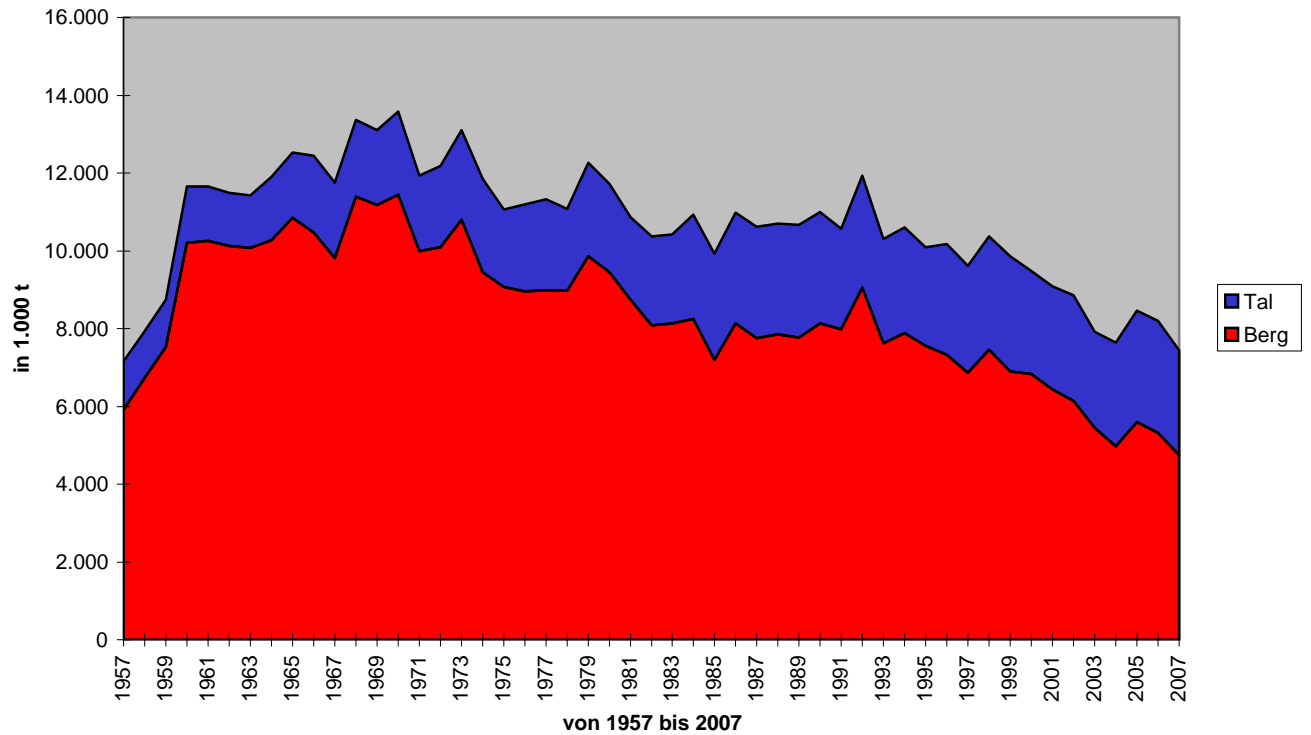
## Entwicklung des Güterverkehrs am Oberrhein



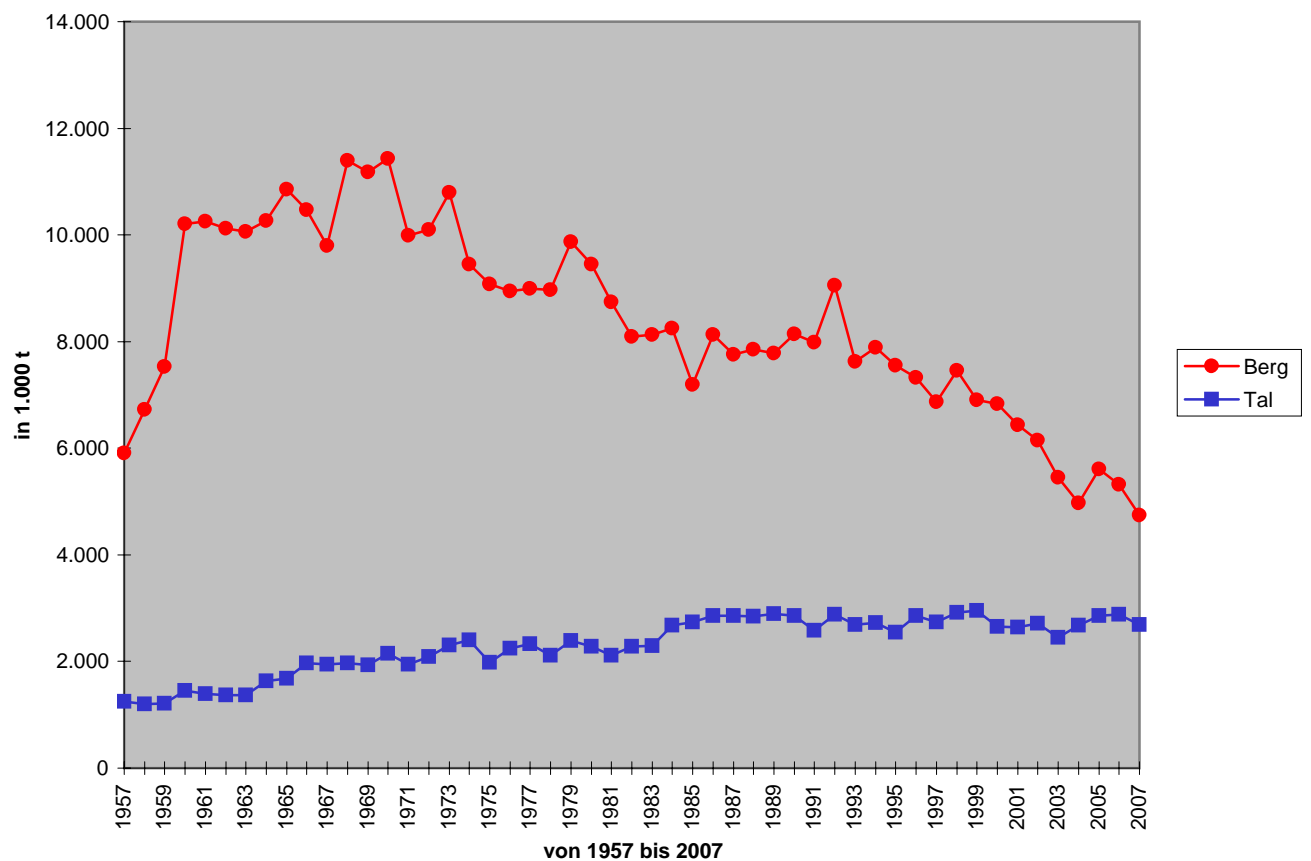
## Anteil Berg- und Talverkehr



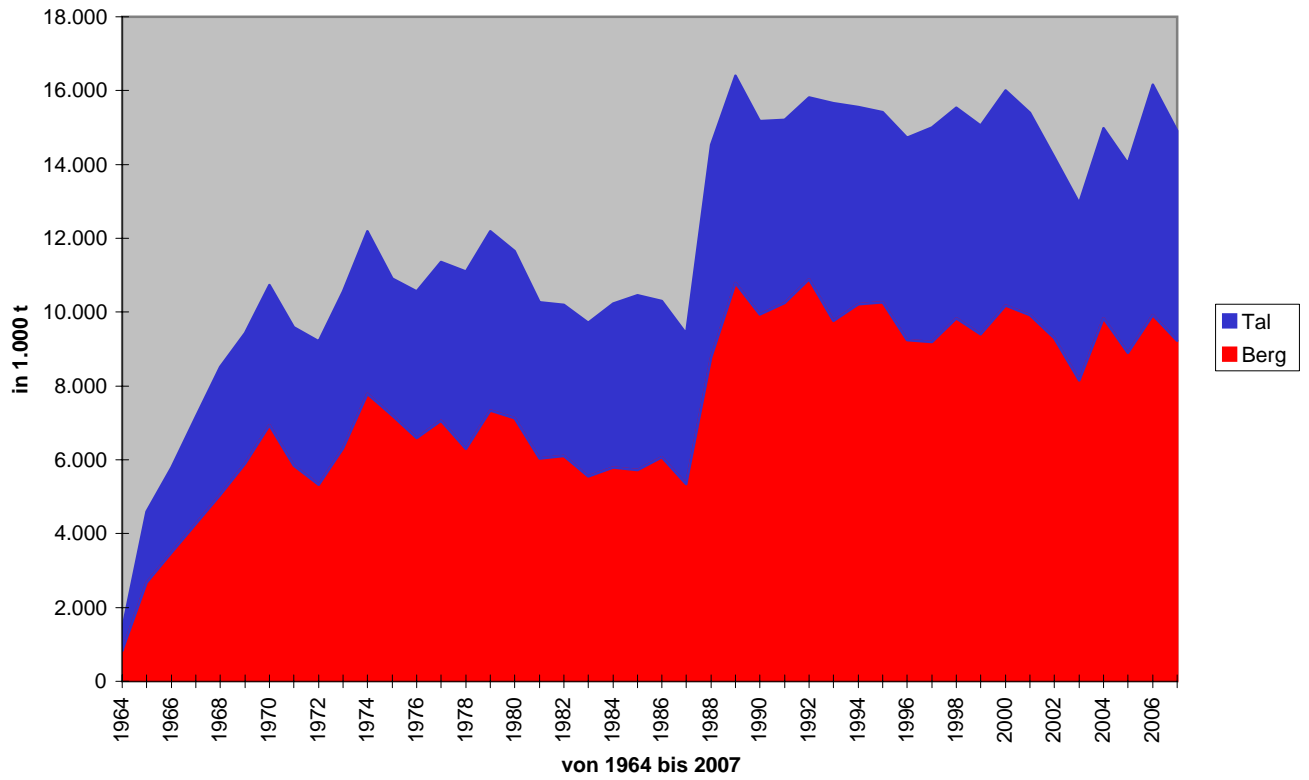
## Entwicklung des Güterverkehrs am Neckar



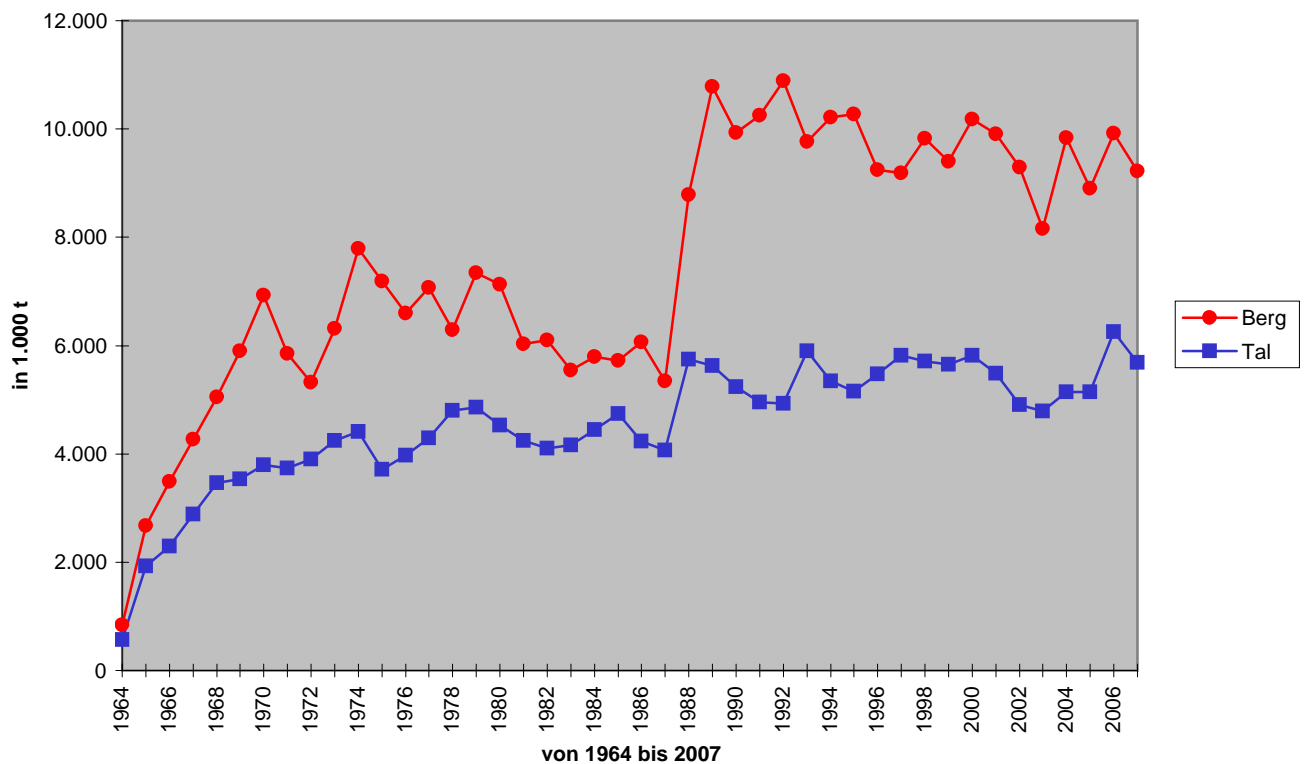
## Anteil Berg- und Talverkehr



## Entwicklung des Güterverkehrs an der Mosel

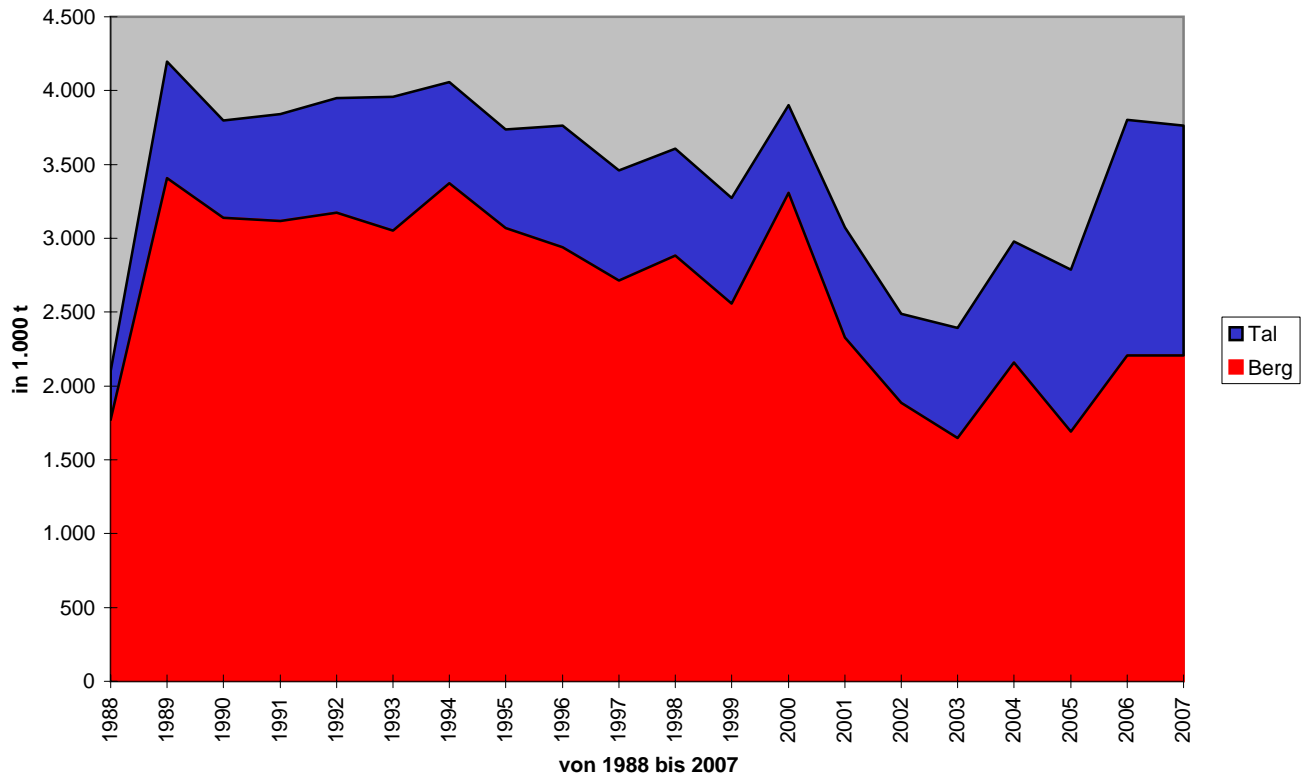


## Anteil Berg- und Talverkehr

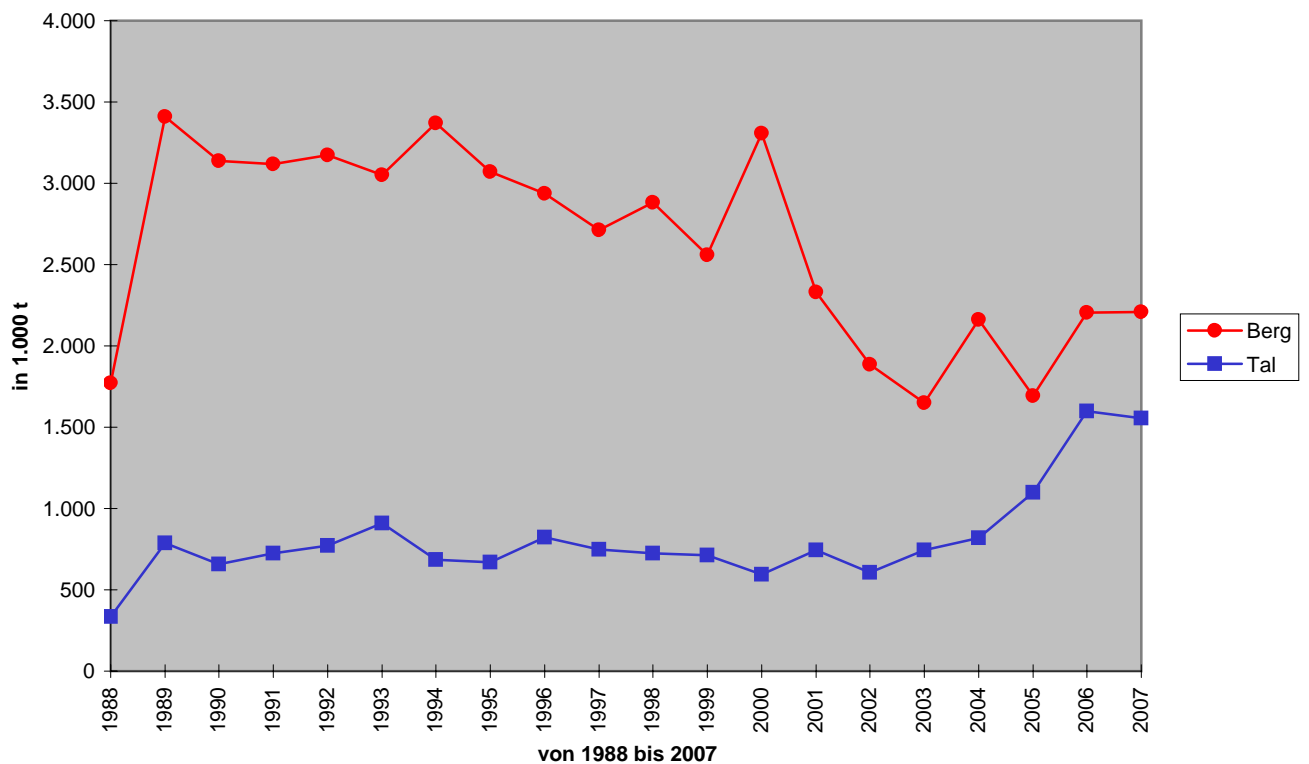




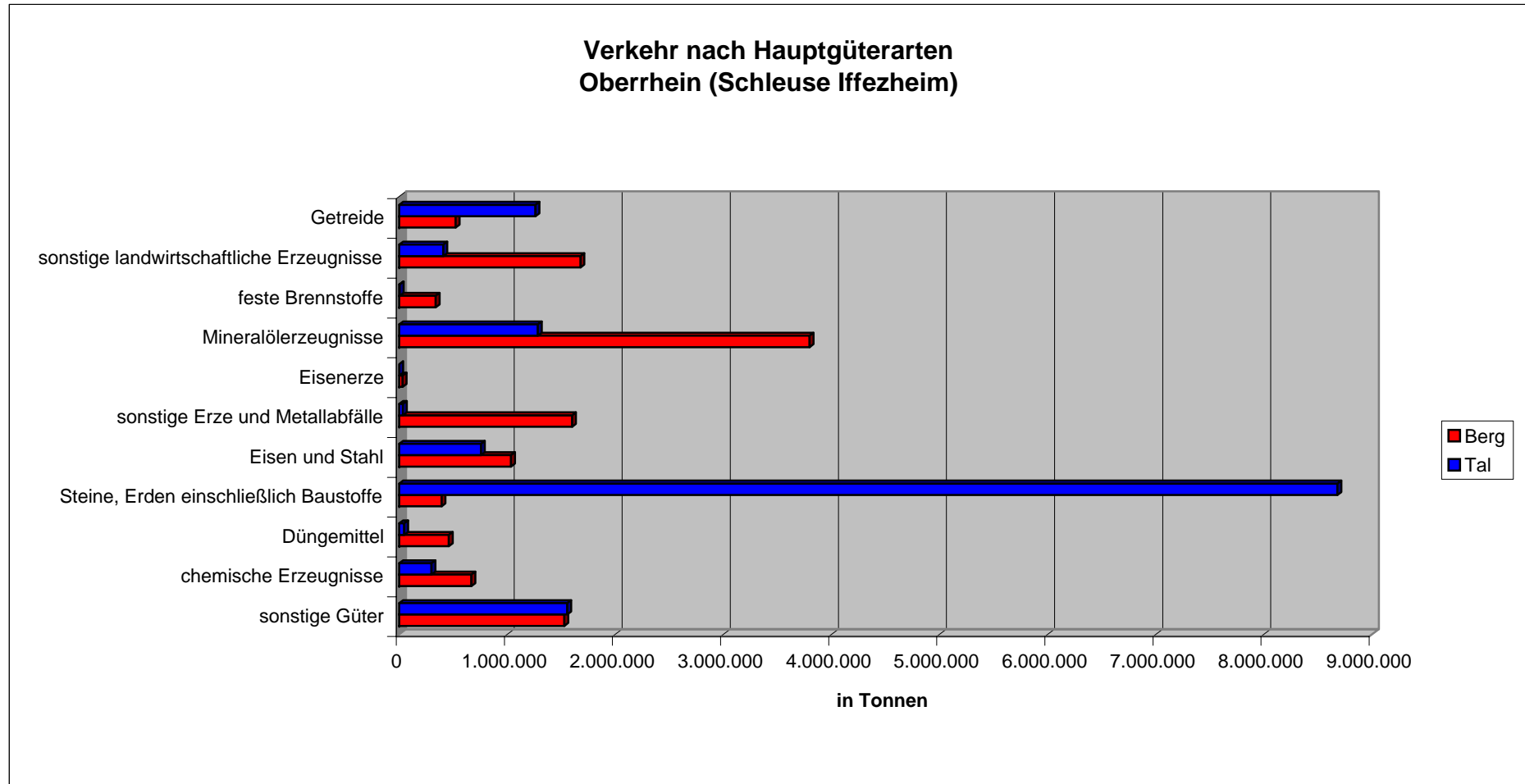
## Entwicklung des Güterverkehrs an der Saar



## Anteil Berg- und Talverkehr

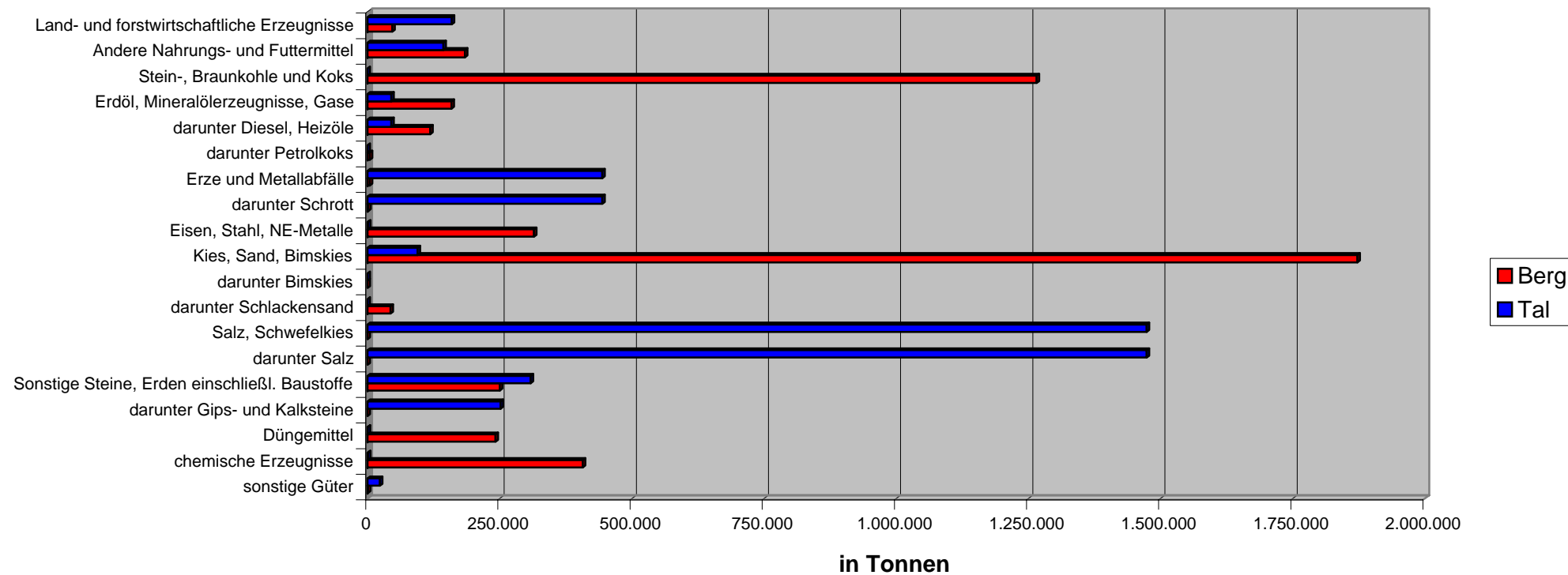


<b><u>Verkehr nach Hauptgüterarten</u></b> <b><u>Oberrhein (Schleuse Iffezheim)</u></b>							
<b>Güterart</b>	<b>in t</b>						<b>Verhältnis zum Vorjahr in Prozent</b>
	<b>2007</b>			<b>2006</b>			
	<b>zu Berg</b>	<b>zu Tal</b>	<b>insgesamt</b>	<b>zu Berg</b>	<b>zu Tal</b>	<b>insgesamt</b>	
Getreide	522.092	1.259.953	1.782.045	486.764	1.474.698	1.961.462	-9,1%
sonstige landwirtschaftliche Erzeugnisse	1.677.241	407.292	2.084.533	1.132.070	276.891	1.408.961	47,9%
feste Brennstoffe	337.199	5.026	342.225	309.292	2.463	311.755	9,8%
Mineralölerzeugnisse	3.796.274	1.282.828	5.079.102	4.285.405	1.098.069	5.383.474	-5,7%
Eisenerze	32.176	903	33.079	54.936	2.760	57.696	-42,7%
sonstige Erze und Metallabfälle	1.599.547	34.829	1.634.376	1.532.651	35.442	1.568.093	4,2%
Eisen und Stahl	1.035.618	756.815	1.792.433	933.685	578.231	1.511.916	18,6%
Steine, Erden einschließlich Baustoffe	392.399	8.680.107	9.072.506	382.381	8.799.768	9.182.149	-1,2%
Düngemittel	458.761	45.723	504.484	426.732	52.428	479.160	5,3%
chemische Erzeugnisse	667.407	298.926	966.333	740.777	273.792	1.014.569	-4,8%
sonstige Güter und Container	1.527.658	1.553.562	3.081.220	1.452.605	1.493.021	2.945.626	4,6%
<b>insgesamt</b>	<b>12.046.372</b>	<b>14.325.964</b>	<b>26.372.336</b>	<b>11.737.298</b>	<b>14.087.563</b>	<b>25.824.861</b>	<b>2,1%</b>



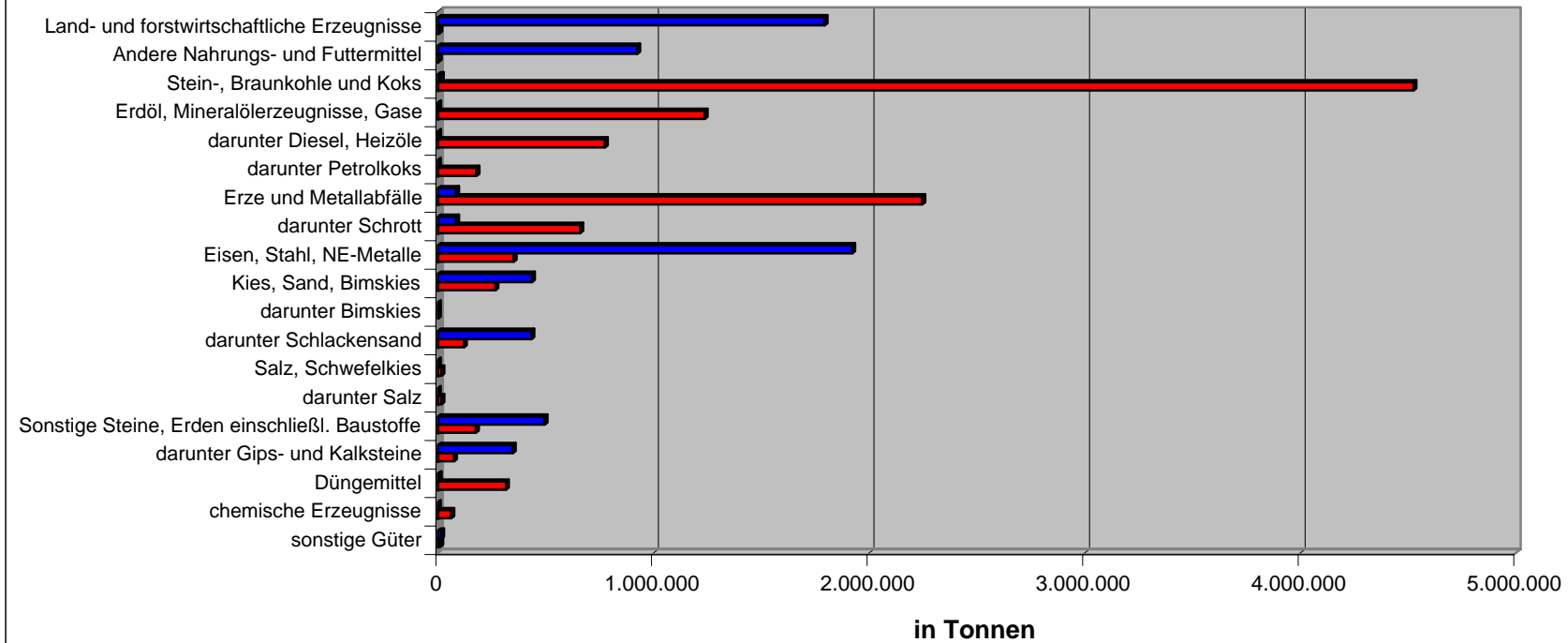
<b><u>Verkehr nach Hauptgüterarten</u></b> <b><u>Neckar (Schleuse Feudenheim)</u></b>							
<b>Güterart</b>	<b>in t</b>						<b>Verhältnis zum Vorjahr in Prozent</b>
	<b>2007</b>			<b>2006</b>			
	<b>zu Berg</b>	<b>zu Tal</b>	<b>insgesamt</b>	<b>zu Berg</b>	<b>zu Tal</b>	<b>insgesamt</b>	
<b>Land- und forstwirtschaftliche Erzeugnisse</b>	46.760	159.301	206.061	18.043	111.875	129.918	58,6%
<b>Andere Nahrungs- und Futtermittel</b>	184.105	143.210	327.315	148.830	180.957	329.787	-0,7%
<b>Stein-, Braunkohle und Koks</b>	1.265.472	0	1.265.472	1.625.621	1.935	1.627.556	-22,2%
<b>Erdöl, Mineralölerzeugnisse, Gase</b>	158.685	44.938	203.623	319.892	0	319.892	-36,3%
- darunter Diesel, Heizöle	118.329	44.938	163.267	314.609	0	314.609	-48,1%
- darunter Petrolkoks	4.272	0	4.272	5.283	0	5.283	100,0%
<b>Erze und Metallabfälle</b>	4.286	443.889	448.175	13.483	417.390	430.873	4,0%
- darunter Schrott	1.178	443.889	445.067	7.223	417.390	424.613	4,8%
<b>Eisen, Stahl, NE-Metalle</b>	314.670	600	315.270	264.324	0	264.324	19,3%
<b>Kies, Sand, Bimskies</b>	1.872.393	94.599	1.966.992	2.049.442	83.529	2.132.971	-7,8%
- darunter Bimskies	0	0	0	0	0	0	
- darunter Schlackensand	43.194	0	43.194	32.877	5.625	38.502	12,2%
<b>Salz, Schwefelkies</b>	0	1.473.762	1.473.762	0	1.736.638	1.736.638	-15,1%
- darunter Salz	0	1.473.762	1.473.762	0	1.736.638	1.736.638	-15,1%
<b>Steine, Erden einschl. Baustoffe</b>	249.919	308.486	558.405	239.566	320.514	560.080	-0,3%
- darunter Gips- und Kalksteine	0	251.445	251.445	0	226.331	226.331	11,1%
<b>Düngemittel</b>	241.978	146	242.124	260.389	2.106	262.495	-7,8%
<b>chemische Erzeugnisse</b>	407.039	877	407.916	382.844	350	383.194	6,5%
<b>sonstige Güter</b>	1.015	23.405	24.420	1.134	20.520	21.654	12,8%
<b>insgesamt</b>	<b>4.746.322</b>	<b>2.693.213</b>	<b>7.439.535</b>	<b>5.323.568</b>	<b>2.875.814</b>	<b>8.199.382</b>	<b>-9,3%</b>

### Verkehr nach Hauptgüterarten Neckar (Schleuse Feudenheim)



<b><u>Verkehr nach Hauptgüterarten</u></b> <b><u>Mosel (Schleuse Koblenz)</u></b>							
<b>Güterart</b>	<b>in t</b>						<b>Verhältnis zum Vorjahr in Prozent</b>
	<b>2007</b>			<b>2006</b>			
	<b>zu Berg</b>	<b>zu Tal</b>	<b>insgesamt</b>	<b>zu Berg</b>	<b>zu Tal</b>	<b>insgesamt</b>	
Land- und forstwirtschaftliche Erzeugnisse	6.561	1.794.049	1.800.610	5.508	2.076.800	2.082.308	-13,5%
Andere Nahrungs- und Futtermittel	3.547	924.535	928.082	1.451	1.049.101	1.050.552	-11,7%
Stein-, Braunkohle und Koks	4.526.048	13.104	4.539.152	5.198.055	118.803	5.316.858	-14,6%
Erdöl, Mineralölerzeugnisse, Gase	1.237.806	1.251	1.239.057	1.493.076	0	1.493.076	-17,0%
- darunter Diesel, Heizöle	774.894	1.251	776.145	1.212.073	0	1.212.073	-36,0%
- darunter Petrolkoks	178.649	0	178.649	195.234	0	195.234	-8,5%
Erze und Metallabfälle	2.246.963	84.218	2.331.181	2.212.841	240.582	2.453.423	-5,0%
- darunter Schrott	659.762	84.218	743.980	743.050	237.342	980.392	-24,1%
Eisen, Stahl, NE-Metalle	351.406	1.921.696	2.273.102	212.372	1.786.491	1.998.863	13,7%
Kies, Sand, Bimskies	267.039	436.283	703.322	184.255	394.251	578.506	21,6%
- darunter Bimskies	0	0	0	2.383	0	2.383	-100,0%
- darunter Schlackensand	120.757	433.783	554.540	69.879	391.914	461.793	20,1%
Salz, Schwefelkies	16.490	0	16.490	61.228	0	61.228	-73,1%
- darunter Salz	16.490	0	16.490	61.228	0	61.228	-73,1%
Steine, Erden einschl. Baustoffe	175.719	495.352	671.071	193.877	572.368	766.245	-12,4%
- darunter Gips- und Kalksteine	74.736	347.376	422.112	96.488	381.568	478.056	-11,7%
Düngemittel	315.258	3.151	318.409	272.172	3.557	275.729	15,5%
chemische Erzeugnisse	61.898	262	62.160	73.353	942	74.295	-16,3%
sonstige Güter	10.714	15.200	25.914	5.957	13.099	19.056	36,0%
<b>insgesamt</b>	<b>9.219.449</b>	<b>5.689.101</b>	<b>14.908.550</b>	<b>9.914.145</b>	<b>6.255.994</b>	<b>16.170.139</b>	<b>-7,8%</b>

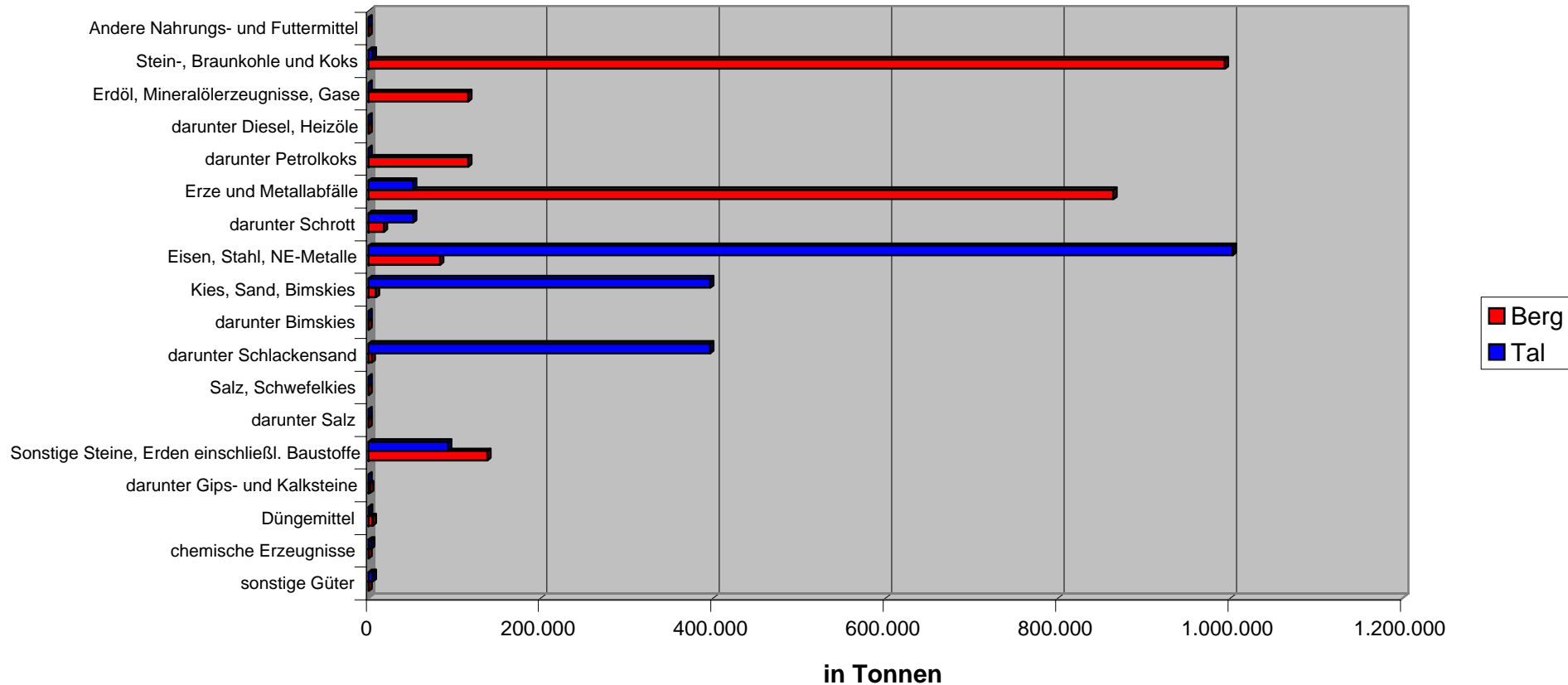
Verkehr nach Hauptgüterarten  
Mosel (Schleuse Koblenz)



<b><u>Verkehr nach Hauptgüterarten</u></b> <b><u>Saar (Schleuse Kanzem)</u></b>							
<b>Güterart</b>	<b>in t</b>						<b>Verhältnis zum Vorjahr in Prozent</b>
	<b>2007</b>			<b>2006</b>			
	<b>zu Berg</b>	<b>zu Tal</b>	<b>insgesamt</b>	<b>zu Berg</b>	<b>zu Tal</b>	<b>insgesamt</b>	
Getreide, Nahrungs- und Futtermittel	24	14	38	0	0	0	
Stein-, Braunkohle und Koks	993.298	5.123	998.421	1.175.936	83.869	1.259.805	-20,7%
Erdöl, Mineralölerzeugnisse, Gase	115.870	0	115.870	132.282	0	132.282	-12,4%
- darunter Diesel, Heizöle	0	0	0	0	0	0	
- darunter Petrolkoks	115.866	0	115.866	132.282	0	132.282	-12,4%
Erze und Metallabfälle	864.100	51.589	915.689	807.283	65.771	873.054	4,9%
- darunter Schrott	18.067	51.589	69.656	109.852	65.771	175.623	-60,3%
Eisen, Stahl, NE-Metalle	83.147	1.002.281	1.085.428	38.304	984.152	1.022.456	6,2%
Kies, Sand, Bimskies	8.862	396.377	405.239	12.237	377.951	390.188	3,9%
- darunter Bimskies	0	0	0	0	0	0	0,0%
- darunter Schlackensand	3.620	396.377	399.997	5.035	377.951	382.986	4,4%
Salz, Schwefelkies	0	0	0	0	0	0	
- darunter Salz	0	0	0	0	0	0	
Steine, Erden einschl. Baustoffe	137.845	92.582	230.427	31.099	79.751	110.850	107,9%
- darunter Gips- und Kalksteine	2.123	0	2.123	8.988	0	8.988	-76,4%
Düngemittel	5.069	700	5.769	5.338	0	5.338	8,1%
chemische Erzeugnisse	0	3.301	3.301	592	0	592	457,6%
sonstige Güter	165	4.800	4.965	1.489	6.620	8.109	-38,8%
<b>insgesamt</b>	<b>2.208.380</b>	<b>1.556.767</b>	<b>3.765.147</b>	<b>2.204.560</b>	<b>1.598.114</b>	<b>3.802.674</b>	<b>-1,0%</b>

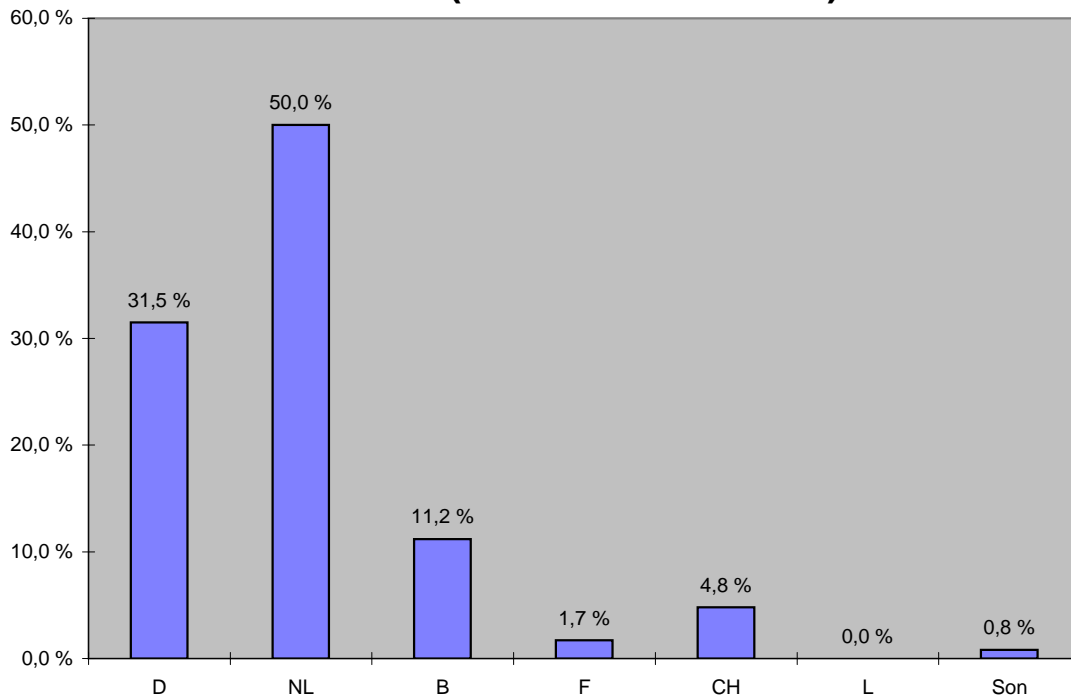


### Verkehr nach Hauptgüterarten Saar (Schleuse Kanzem)

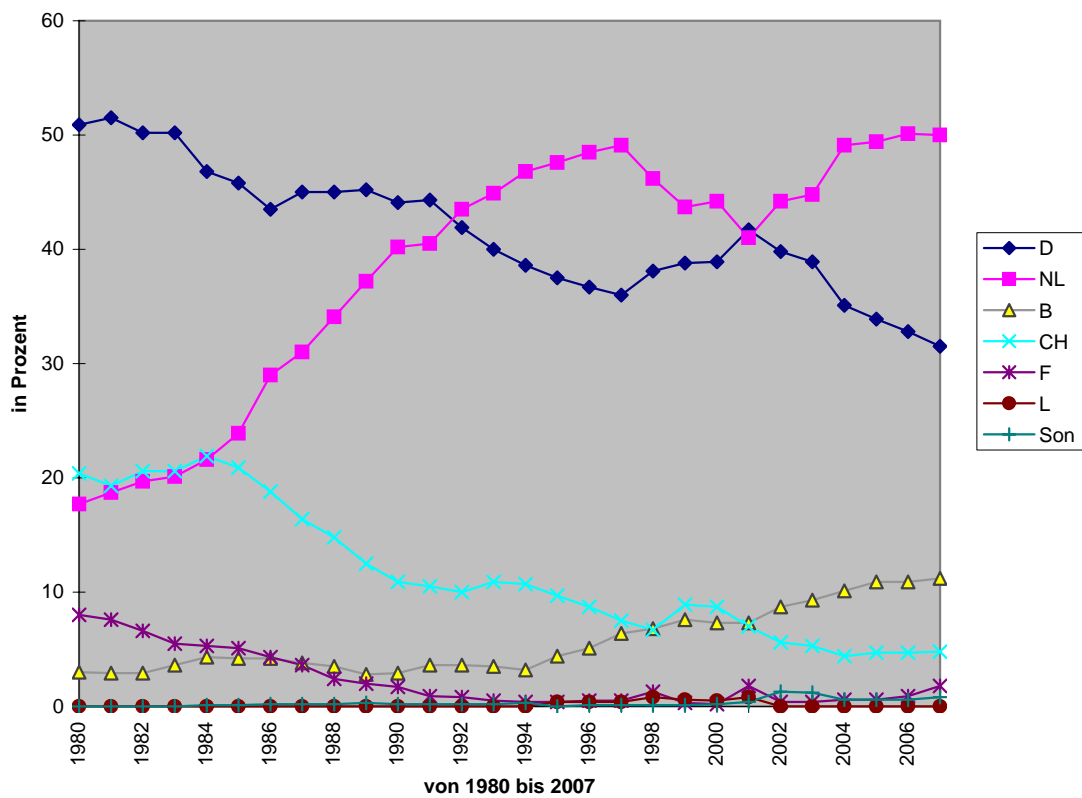


<b><u>Güterverkehr nach Flaggen in Prozent</u></b>				
<b>Flagge</b>	<b><u>Oberrhein</u></b> <b>(Schleuse Iffezheim)</b>		<b><u>Neckar</u></b> <b>(Schleuse Feudenheim)</b>	
	<b>2007</b>	<b>2006</b>	<b>2007</b>	<b>2006</b>
<b>Deutschland</b>	31,5	32,8	65,5	63,9
<b>Niederlande</b>	50,0	50,1	29,4	30,7
<b>Belgien</b>	11,2	10,9	2,6	2,8
<b>Frankreich</b>	1,7	0,9	0,5	0,7
<b>Schweiz</b>	4,8	4,7	1,6	1,4
<b>Luxemburg</b>	0,0	0,0	0,3	0,4
<b>Sonstige</b>	0,8	0,6	0,1	0,1
<b>Flagge</b>	<b><u>Mosel</u></b> <b>(Schleuse Koblenz)</b>		<b><u>Saar</u></b> <b>(Schleuse Kanzem)</b>	
	<b>2007</b>	<b>2006</b>	<b>2007</b>	<b>2006</b>
<b>Deutschland</b>	17,1	16,7	29,9	21,3
<b>Niederlande</b>	47,6	51,0	48,0	54,4
<b>Belgien</b>	26,0	24,8	7,6	10,1
<b>Frankreich</b>	4,3	3,6	12,7	13,4
<b>Schweiz</b>	3,8	3,1	0,0	0,1
<b>Luxemburg</b>	0,6	0,6	1,2	0,6
<b>Sonstige</b>	0,6	0,2	0,6	0,1

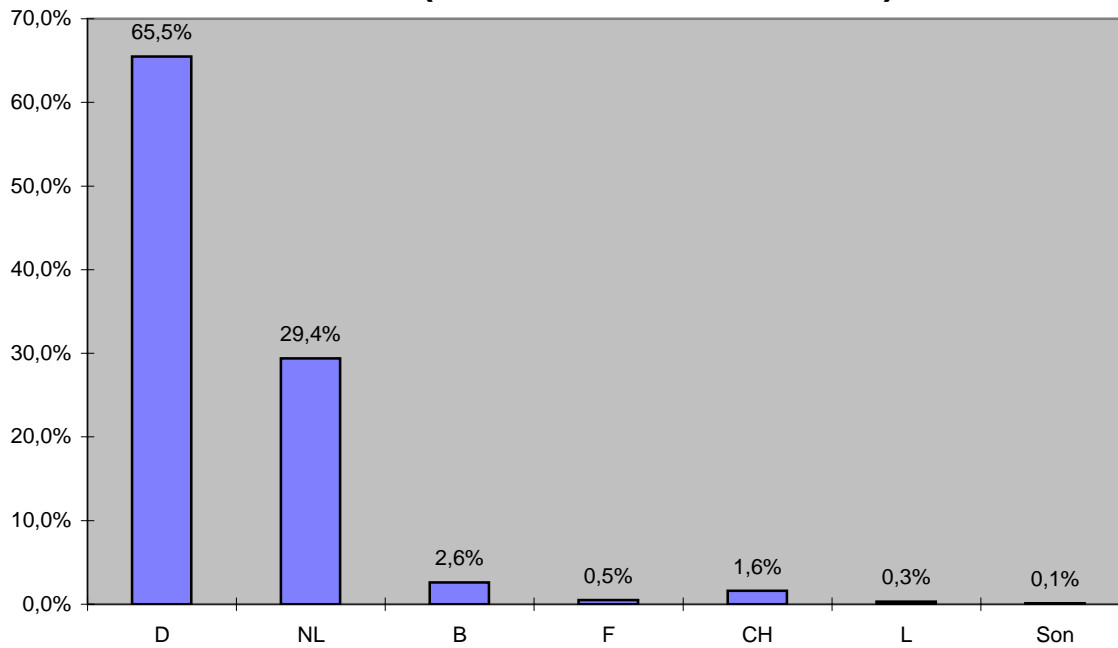
### Flaggenanteil beim Güterverkehr 2007 Oberrhein (Schleuse Iffezheim)



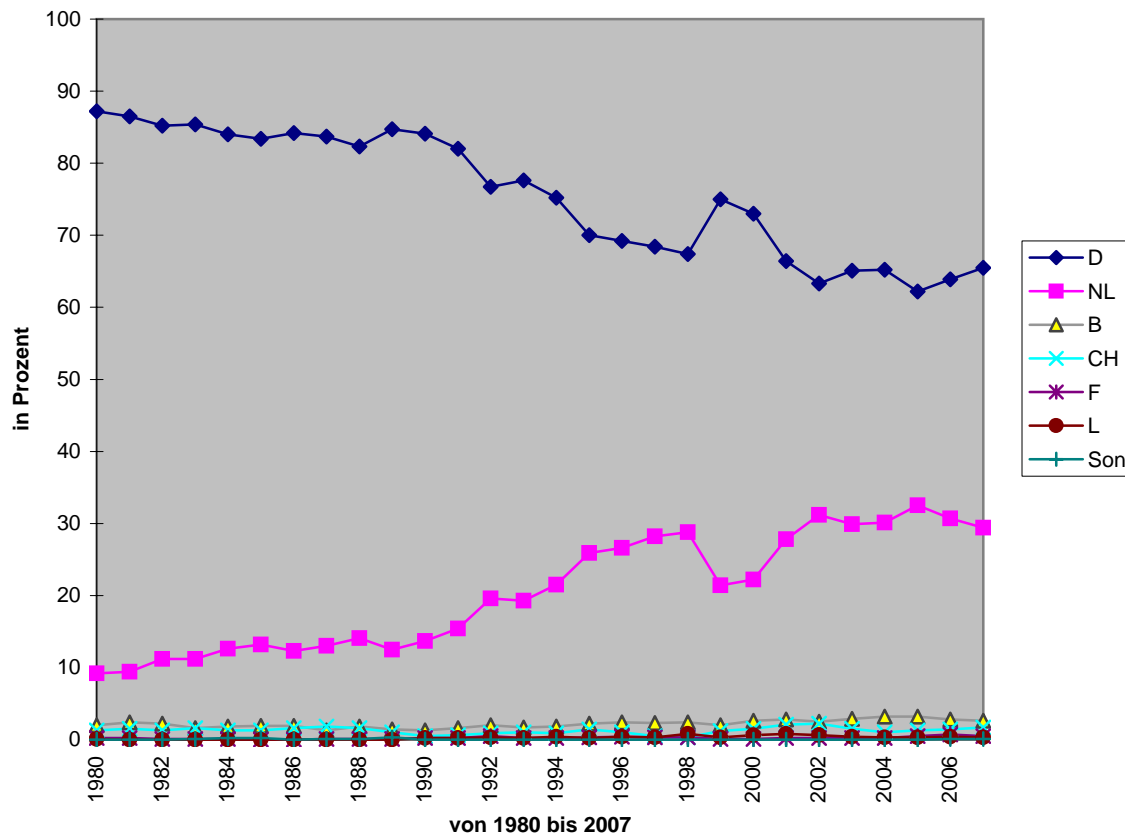
### Entwicklung des Flaggenanteils



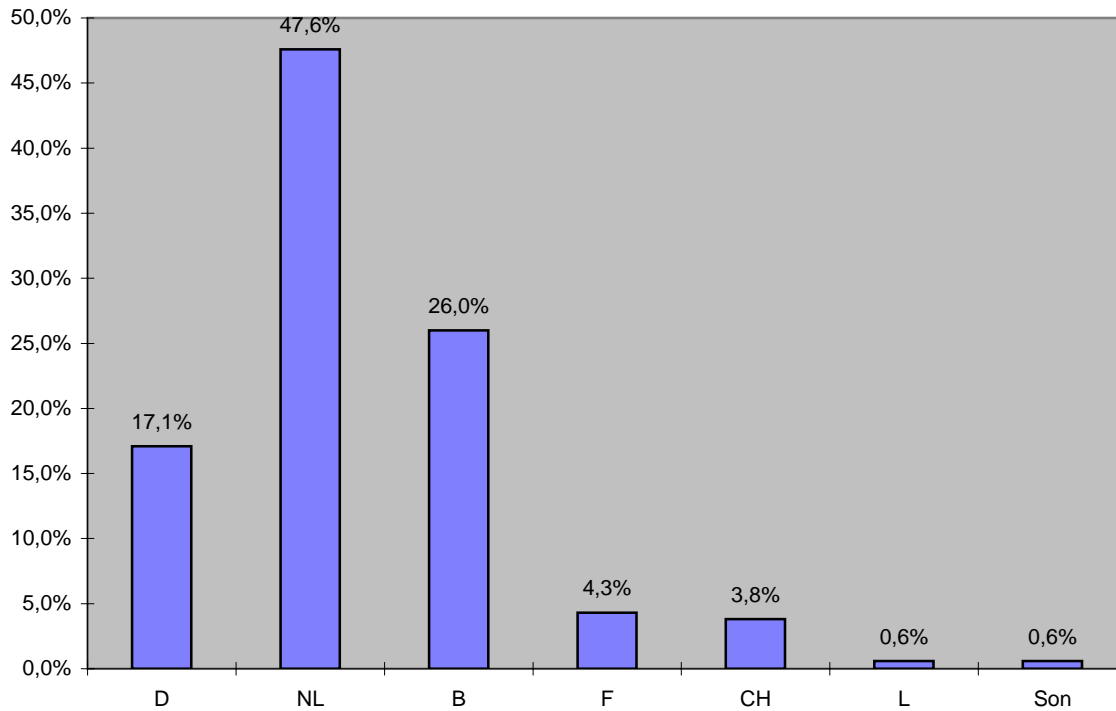
### Flaggenanteil beim Güterverkehr 2007 Neckar (Schleuse Feudenheim)



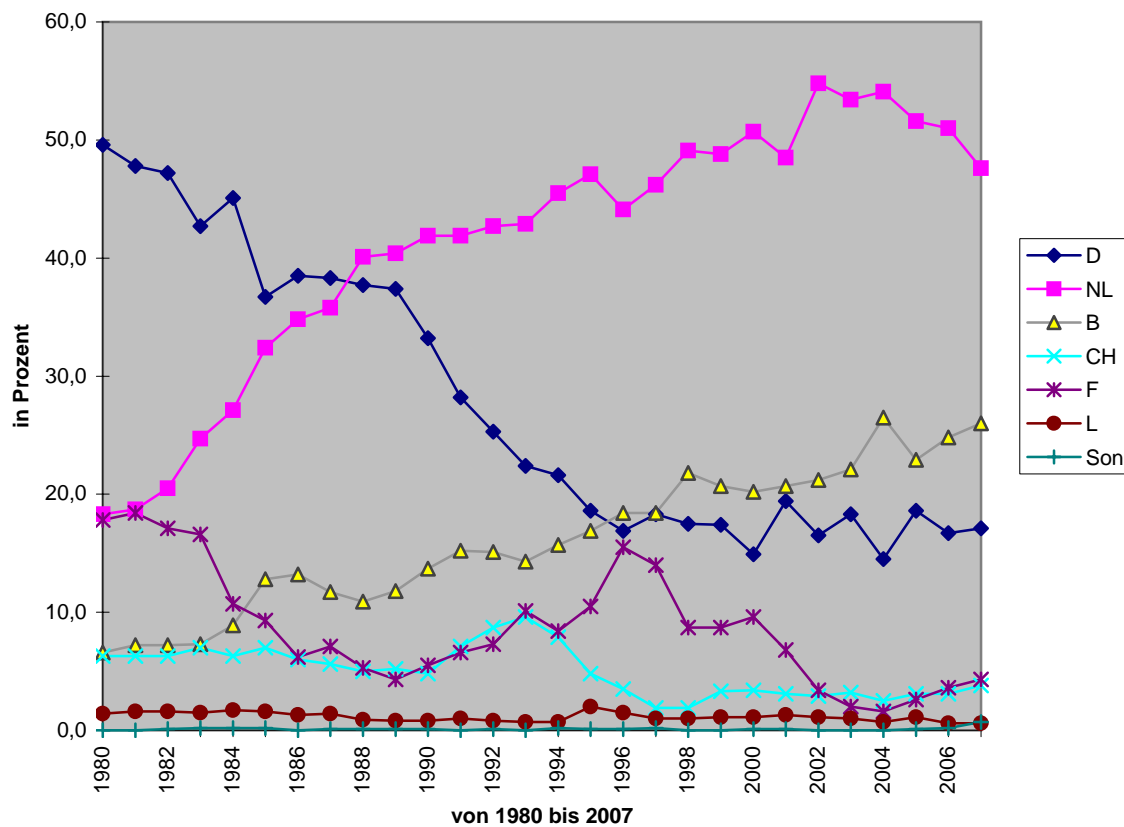
### Entwicklung des Flaggenanteils



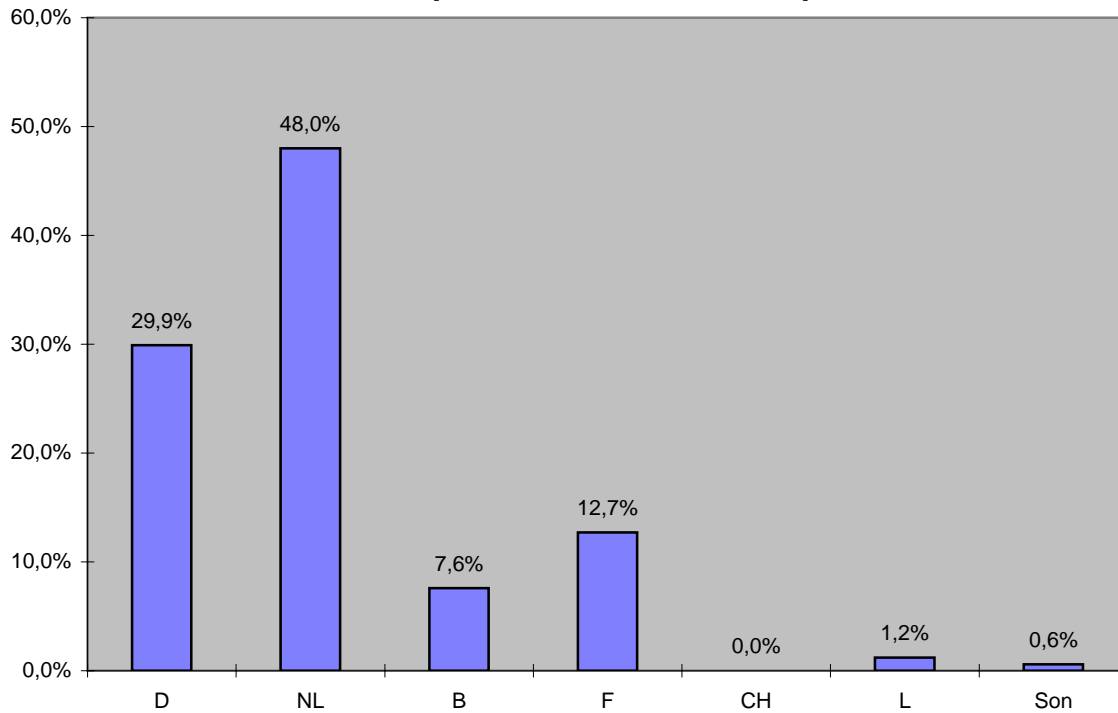
### Flaggenanteil beim Güterverkehr 2007 Mosel (Schleuse Koblenz)



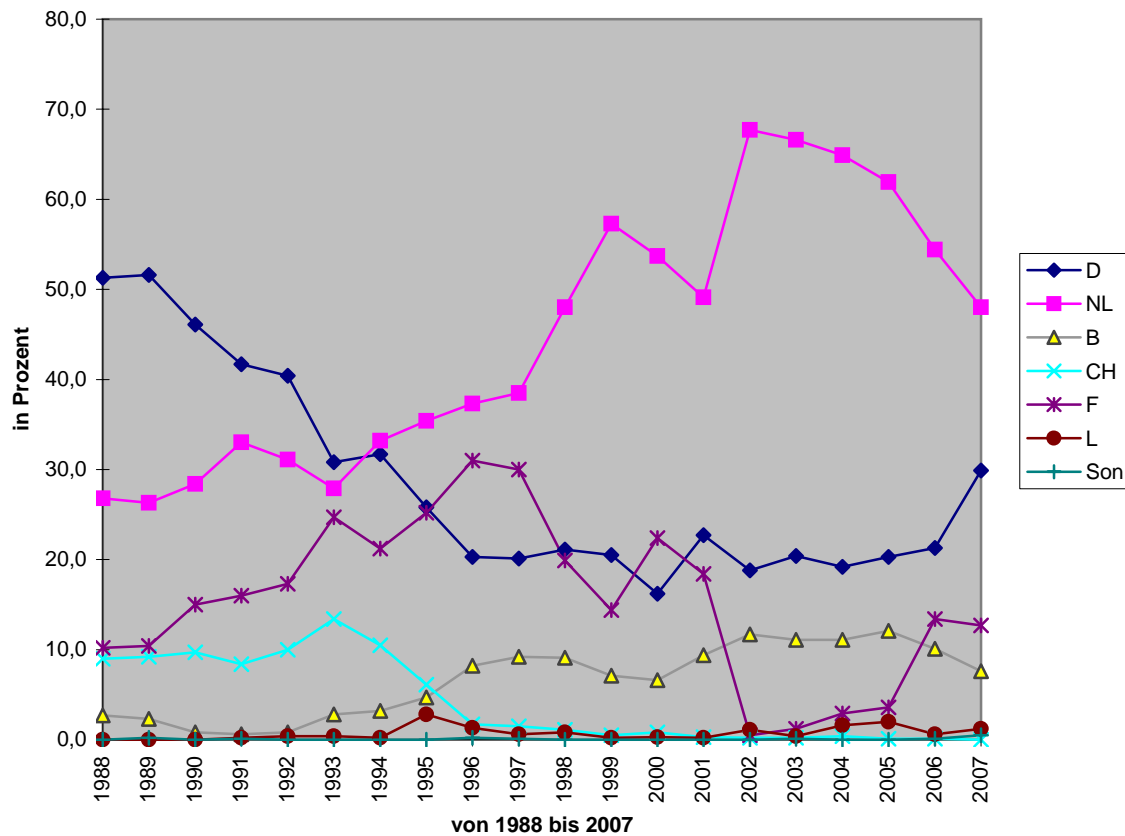
### Entwicklung des Flaggenanteils



### Flaggenanteil beim Güterverkehr 2007 Saar (Schleuse Kanzem)



### Entwicklung des Flaggenanteils



### Zusätzliche Angaben über Neckarverkehr

#### Jahr 2007

	Richtung	in t	in %
<u>Durchgangsverkehr</u>			
Schleuse Feudenheim			
	zu Berg	4.746.322	63,8%
	zu Tal	2.693.213	36,2%
	<b>insgesamt</b>	<b>7.439.535</b>	<b>100,0%</b>
davon:			
- Schleuse Heilbronn			
	zu Berg	1.893.129	77,3%
	zu Tal	555.480	22,7%
	<b>insgesamt</b>	<b>2.448.609</b>	<b>100,0%</b>
- Schleuse Obertürkheim			
	zu Berg	592.450	68,9%
	zu Tal	266.901	31,1%
	<b>insgesamt</b>	<b>859.351</b>	<b>100,0%</b>
- Schleuse Deizisau			
	zu Berg	442.486	62,4%
	zu Tal	266.901	37,6%
	<b>insgesamt</b>	<b>709.387</b>	<b>100,0%</b>

### Güterumschlag in den Neckarhäfen

#### Jahr 2007

Güterart	Heilbronn t	Stuttgart t	Plochingen t
Salz	1.470.307	0	0
Stein- und Braunkohle	992.765	80.903	85.716
Kies, Sand, Baustoffe	776.984	337.834	165.597
Eisen, Stahl, Schrott	171.764	257.043	286.967
Getreide, Nahrungs- und Futtermittel	241.872	113.885	45.405
Mineralöle, Heizöl, Treibstoffe	48.846	60.887	48.223
Düngemittel	85.132	0	98.029
Chemische Erzeugnisse	0	0	95.516
übrige Güter	21.263	245.154	1.218
<b>insgesamt</b>	<b>3.808.933</b>	<b>1.095.706</b>	<b>826.671</b>

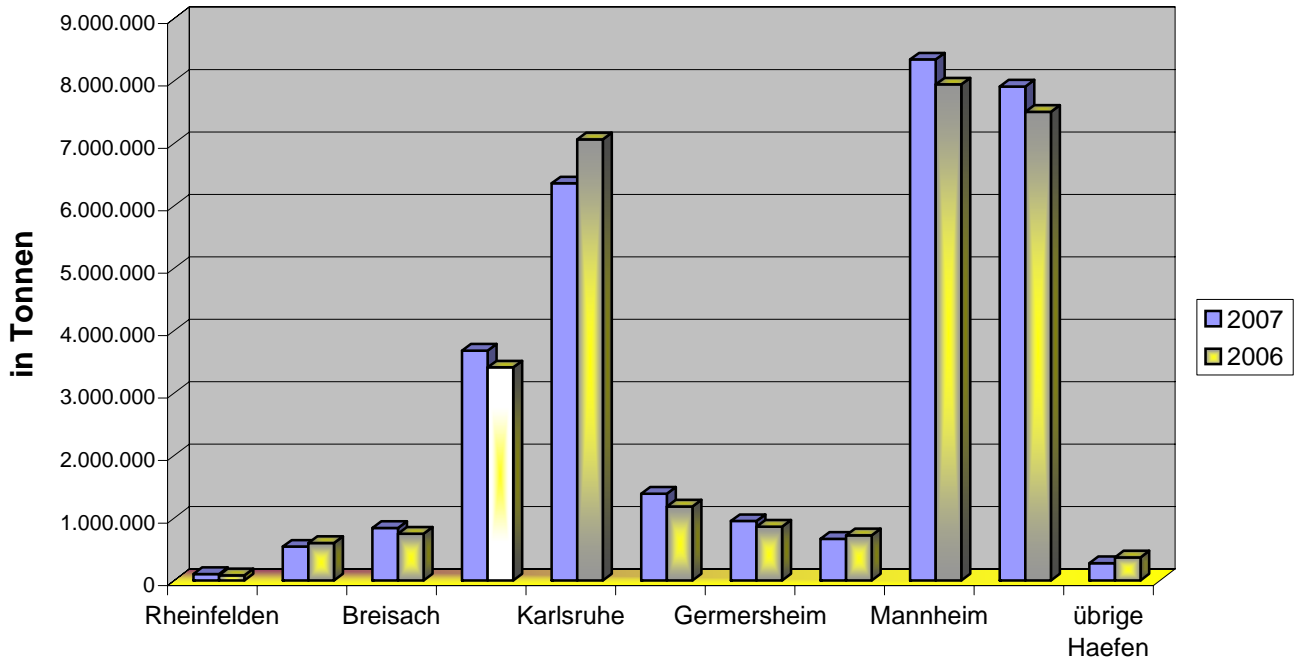
<b>Zusätzliche Angaben über Moselverkehr</b>			
<b>Jahr 2007</b>			
	<b>Richtung</b>	<b>in t</b>	<b>in %</b>
<b>Durchgangsverkehr</b>			
Schleuse Koblenz			
	zu Berg	9.219.449	61,8%
	zu Tal	5.689.101	38,2%
	<b>insgesamt</b>	<b>14.908.550</b>	<b>100,0%</b>
<b>Verkehr auf der Mosel</b>			
	zu Berg	9.530.168	62,6%
	zu Tal	5.695.848	37,4%
	<b>insgesamt</b>	<b>15.226.016</b>	<b>100,0%</b>
davon: Verkehr mit			
- deutschen Moselhäfen			
	zu Berg	750.760	85,8%
	zu Tal	124.534	14,2%
	<b>insgesamt</b>	<b>875.294</b>	<b>100,0%</b>
- deutschen Saarahäfen			
	zu Berg	2.221.844	59,1%
	zu Tal	1.538.151	40,9%
	<b>insgesamt</b>	<b>3.759.995</b>	<b>100,0%</b>
- dem Ausland			
	zu Berg	6.557.564	61,9%
	zu Tal	4.033.163	38,1%
	<b>insgesamt</b>	<b>10.590.727</b>	<b>100,0%</b>
davon:			
- mit Luxemburg			
	zu Berg	1.098.335	81,4%
	zu Tal	250.281	18,6%
	<b>insgesamt</b>	<b>1.348.616</b>	<b>100,0%</b>
- mit Frankreich			
	zu Berg	5.459.229	59,1%
	zu Tal	3.782.882	40,9%
	<b>insgesamt</b>	<b>9.242.111</b>	<b>100,0%</b>
<b>Interner Moselverkehr</b>			
nach Angaben der VNF, Nancy, an der Grenzschleuse Apach			
	<b>Mosel- Verkehr D - F / F - D in t</b>	<b>Mosel- Verkehr L - F / F - L in t</b>	<b>Mosel-Saar- Verkehr D - F / F - D in t</b>
	*	50.307	*

\* Zahlen liegen nicht vor

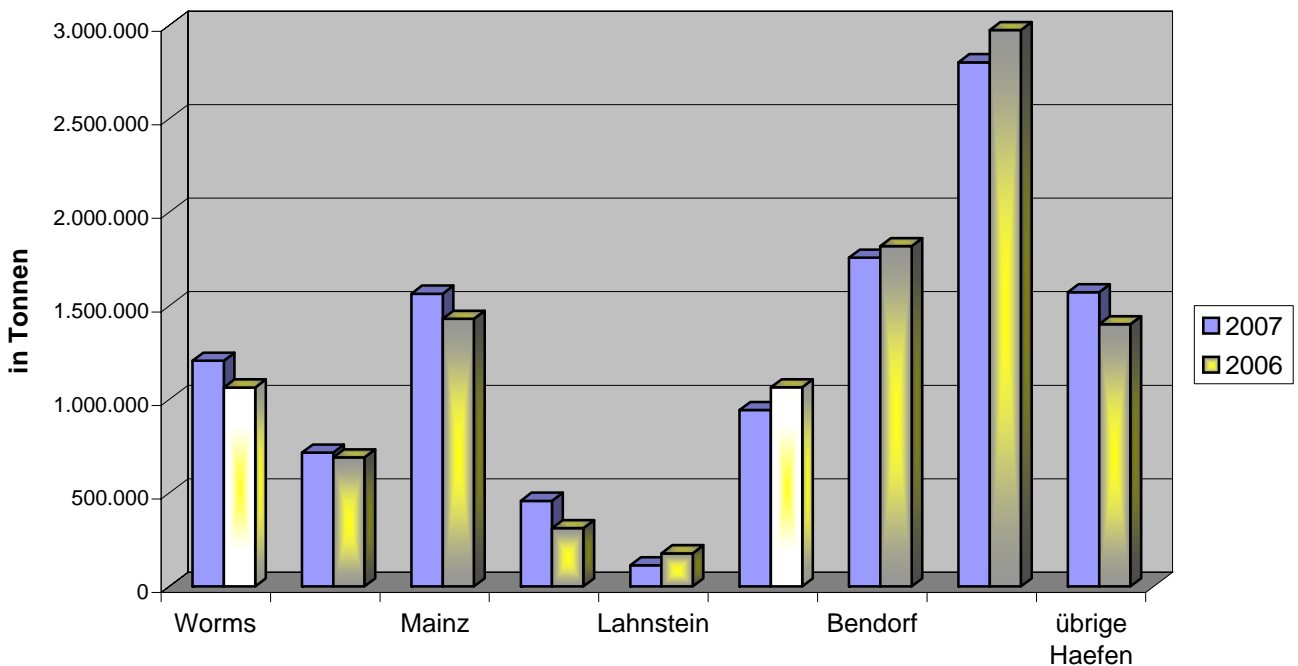


<b>Güterumschlag in ausgewählten Häfen</b> (nach Mitteilung der Hafenverwaltungen/Umschlagstellen)					
Hafen	Empfang	Versand	2007	2006	Veränd. in %
	in t				
<b><u>Oberrhein</u></b>					
Rheinfelden	79.018	23.260	102.278	81.768	25,1%
Weil	298.369	243.260	541.629	600.009	-9,7%
Breisach	221.979	620.437	842.416	749.314	12,4%
Kehl	2.454.856	1.228.298	3.683.154	3.413.112	7,9%
Karlsruhe	2.658.582	3.702.349	6.360.931	7.067.556	-10,0%
Wörth	407.600	981.961	1.389.561	1.185.243	17,2%
Germersheim	435.906	515.359	951.265	864.051	10,1%
Speyer	373.921	292.449	666.370	725.059	-8,1%
Mannheim	5.790.080	2.555.949	8.346.029	7.945.983	5,0%
Ludwigshafen	5.636.890	2.276.650	7.913.540	7.507.250	5,4%
übrige Häfen	278.294	-	278.294	370.187	-24,8%
<b>insgesamt</b>	<b>18.635.495</b>	<b>12.439.972</b>	<b>31.075.467</b>	<b>30.509.532</b>	<b>1,9%</b>
<b><u>Mittelrhein</u></b>					
Worms	897.377	309.203	1.206.580	1.064.019	13,4%
Gernsheim	473.617	242.400	716.017	689.877	3,8%
Mainz	826.474	738.725	1.565.199	1.430.397	9,4%
Wiesbaden	458.152	0	458.152	312.292	46,7%
Lahnstein	87.832	25.362	113.194	177.429	-36,2%
Koblenz	598.968	344.111	943.079	1.065.179	-11,5%
Bendorf	652.504	1.105.312	1.757.816	1.818.577	-3,3%
Andernach	877.766	1.924.228	2.801.994	2.974.222	-5,8%
übrige Häfen	1.263.453	309.682	1.573.135	1.401.405	12,3%
<b>insgesamt</b>	<b>6.136.143</b>	<b>4.999.023</b>	<b>11.135.166</b>	<b>10.933.397</b>	<b>1,8%</b>

### Güterumschlag in ausgewählten Häfen am Oberrhein

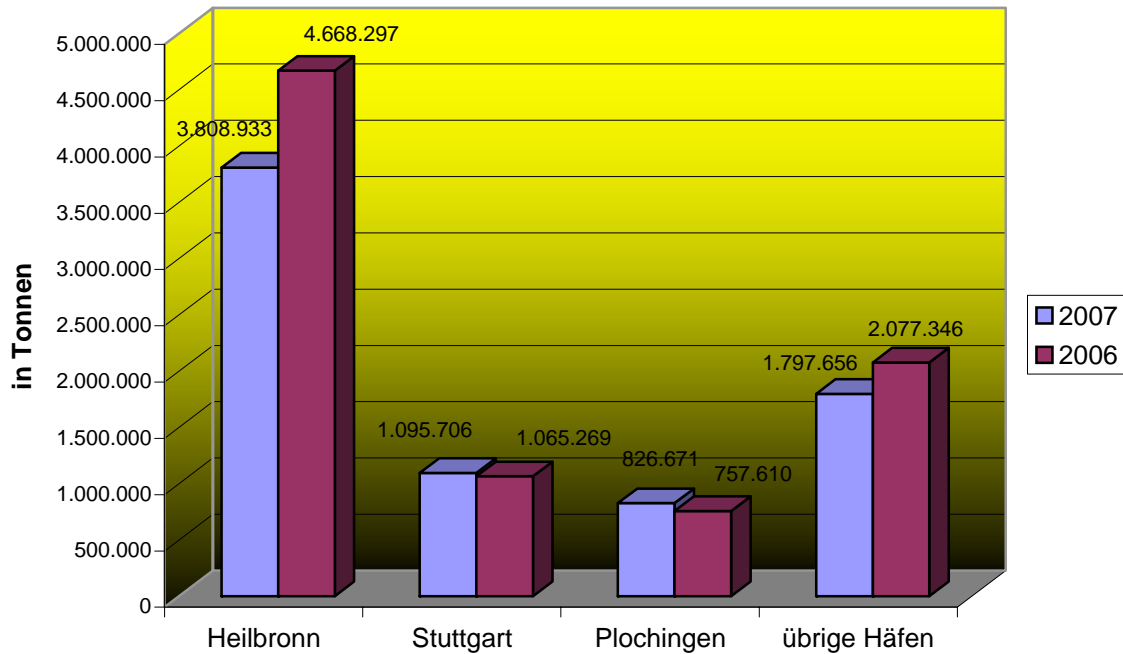


### Güterumschlag in ausgewählten Häfen am Mittelrhein

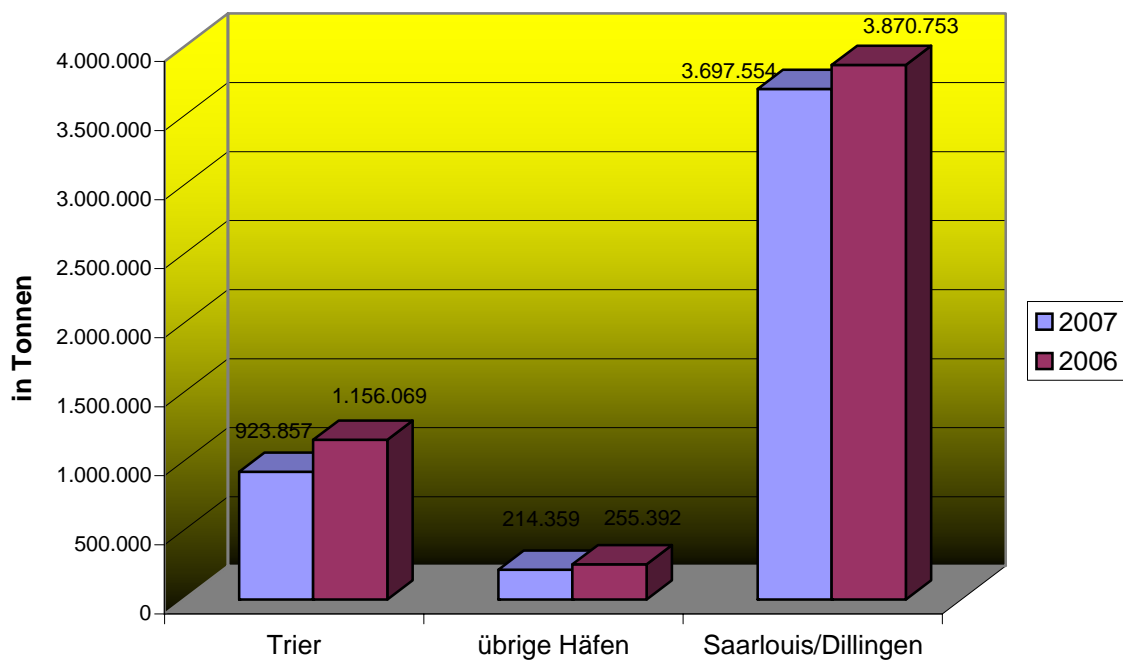


<b>Güterumschlag in ausgewählten Häfen</b> (nach Mitteilung der Hafenverwaltungen/Umschlagstellen)					
Hafen	Empfang	Versand	2007	2006	Veränd. in %
	in t				
<b>Neckar</b>					
Heilbronn	2.081.393	1.727.540	<b>3.808.933</b>	<b>4.668.297</b>	-18,4%
Stuttgart	673.956	421.750	<b>1.095.706</b>	<b>1.065.269</b>	2,9%
Plochingen	613.369	213.302	<b>826.671</b>	<b>757.610</b>	9,1%
übrige Häfen	1.411.235	386.421	<b>1.797.656</b>	<b>2.077.346</b>	-13,5%
<b>insgesamt</b>	<b>4.779.953</b>	<b>2.749.013</b>	<b>7.528.966</b>	<b>8.568.522</b>	-12,1%
<b>Mosel</b>					
Trier	643.443	280.414	<b>923.857</b>	<b>1.156.069</b>	-20,1%
übrige Häfen	73.747	140.612	<b>214.359</b>	<b>255.392</b>	-16,1%
<b>insgesamt</b>	<b>717.190</b>	<b>421.026</b>	<b>1.138.216</b>	<b>1.411.461</b>	-19,4%
<b>Saar</b>					
Saarlouis/Dillingen	<b>2.090.824</b>	<b>1.606.730</b>	<b>3.697.554</b>	<b>3.870.753</b>	-4,5%

### Güterumschlag in ausgewählten Häfen am Neckar

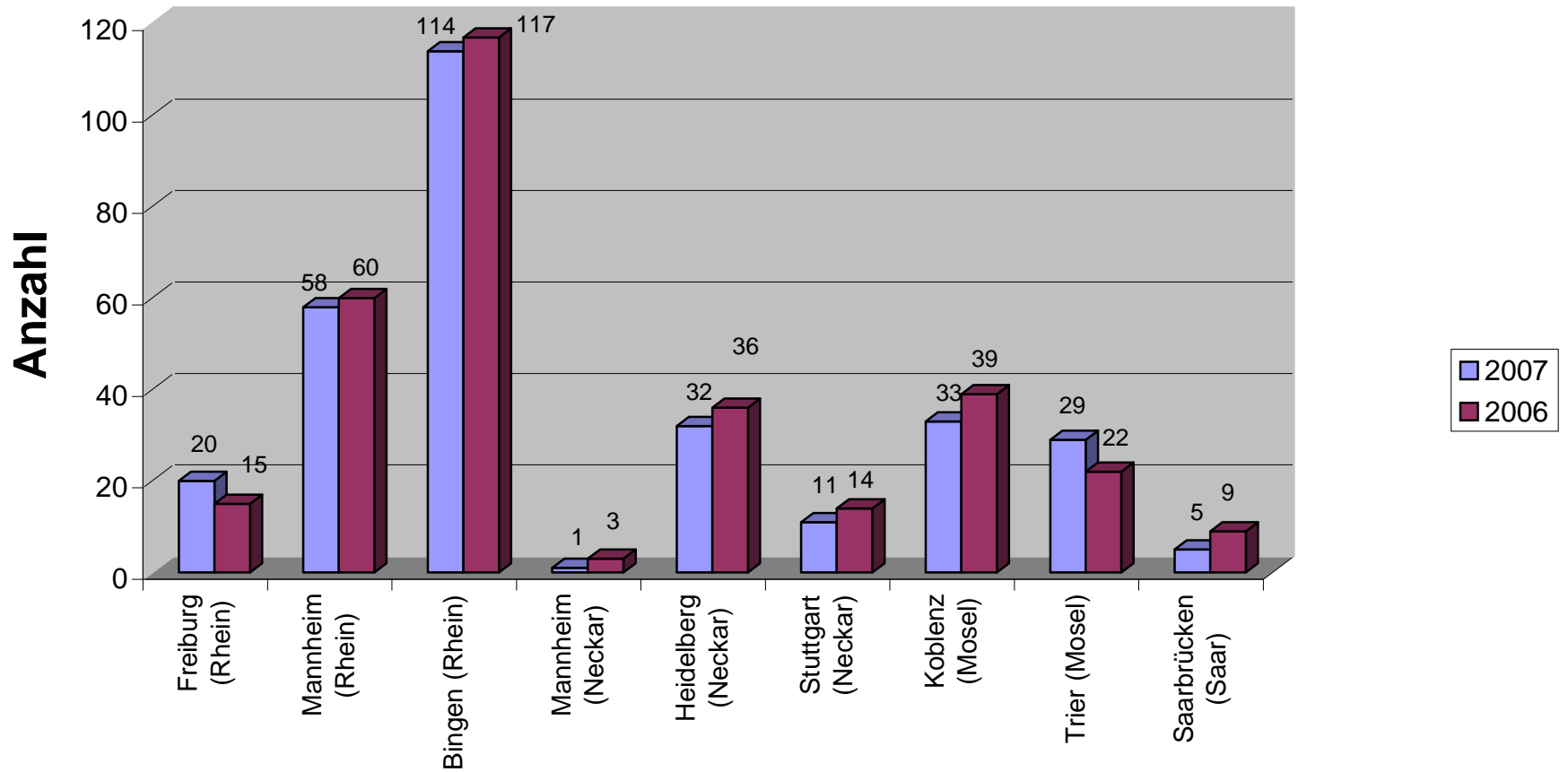


### Güterumschlag in ausgewählten Häfen an der Mosel und an der Saar

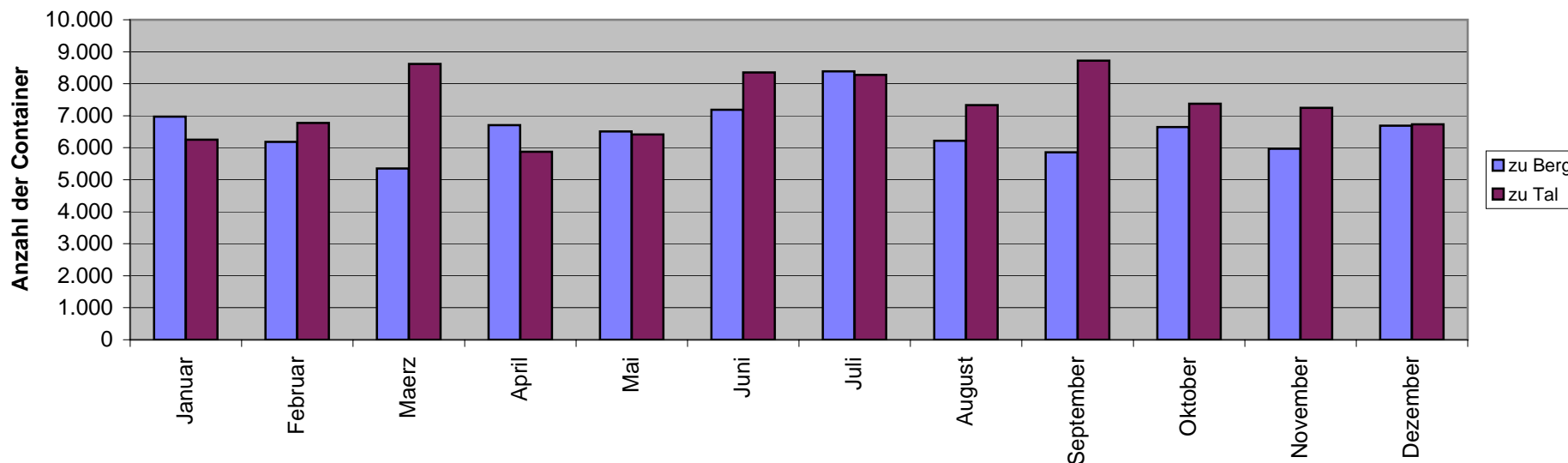


<b>Schiffsunfälle 2007</b>																									
- nach Meldungen der Wasserschutzpolizeien - (vorläufige Angaben)																									
Bundes- wasser- straße	I. Unfälle im Schiffsverkehr auf Bundeswasserstraßen																				II. Unfälle im Schiffs- betrieb		III. Sport- boot- unfälle		
	Wasser- und Schiffahrts- amt	Anzahl		davon:																					
				Sog- und Wellen- schlag		Technische Mängel		Zusammenstoß von Schiffen				Auflaufen auf				Gesunken		Sonstige		Gewässer- verun- reinigung					
		außerhalb von *) Schleusen						innerhalb von Schleusen		Grund		Ufer, Bauwerk													
2007	2006	2007	2006	2007	2006	2007	2006	2007	2006	2007	2006	2007	2006	2007	2006	2007	2006	2007	2006	2007	2006	2007	2006	2007	2006
<b>Rhein</b>																									
Freiburg	20	15	1	1	3	0	4	5	3	4	1	0	3	4	0	0	5	1	0	0	1	2	6	4	
Mannheim	58	60	7	7	4	6	20	20	0	0	12	6	3	10	1	0	11	10	0	1	1	8	16	28	
Bingen	114	117	8	11	9	18	50	44	0	0	21	19	4	7	1	0	21	16	0	2	9	37	26		
<b>insgesamt</b>	<b>192</b>	<b>192</b>	<b>16</b>	<b>19</b>	<b>16</b>	<b>24</b>	<b>74</b>	<b>69</b>	<b>3</b>	<b>4</b>	<b>34</b>	<b>25</b>	<b>10</b>	<b>21</b>	<b>2</b>	<b>0</b>	<b>37</b>	<b>27</b>	<b>0</b>	<b>3</b>	<b>2</b>	<b>19</b>	<b>59</b>	<b>58</b>	
<b>Neckar</b>																									
Mannheim	1	3	0	0	0	1	0	1	0	0	0	0	1	0	0	0	0	1	0	0	0	0	0	0	
Heidelberg	32	36	2	3	4	1	0	7	5	10	1	0	4	4	1	0	15	11	0	0	0	2	3	2	
Stuttgart	11	14	1	1	0	2	0	5	4	3	0	1	3	0	0	0	3	2	0	0	0	0	1	3	
<b>insgesamt</b>	<b>44</b>	<b>53</b>	<b>3</b>	<b>4</b>	<b>4</b>	<b>4</b>	<b>0</b>	<b>13</b>	<b>9</b>	<b>13</b>	<b>1</b>	<b>1</b>	<b>8</b>	<b>4</b>	<b>1</b>	<b>0</b>	<b>18</b>	<b>14</b>	<b>0</b>	<b>0</b>	<b>0</b>	<b>2</b>	<b>4</b>	<b>5</b>	
<b>Mosel</b>																									
Koblenz	33	39	11	11	1	3	5	2	4	7	3	0	2	3	0	0	7	13	0	0	2	2	6	13	
Trier	29	22	5	5	3	2	5	2	8	10	0	1	2	0	0	0	6	2	0	0	0	0	0	0	
<b>insgesamt</b>	<b>62</b>	<b>61</b>	<b>16</b>	<b>16</b>	<b>4</b>	<b>5</b>	<b>10</b>	<b>4</b>	<b>12</b>	<b>17</b>	<b>3</b>	<b>1</b>	<b>4</b>	<b>3</b>	<b>0</b>	<b>0</b>	<b>13</b>	<b>15</b>	<b>0</b>	<b>0</b>	<b>2</b>	<b>2</b>	<b>6</b>	<b>13</b>	
<b>Lahn</b>																									
Bingen	0	0	0	0	0	0	0	0	0	0	0	0	0	0	0	0	0	0	0	0	0	0	0	4	
Koblenz	0	1	0	0	0	0	0	1	0	0	0	0	0	0	0	0	0	0	0	0	0	0	4	7	
<b>insgesamt</b>	<b>0</b>	<b>1</b>	<b>0</b>	<b>0</b>	<b>0</b>	<b>0</b>	<b>0</b>	<b>1</b>	<b>0</b>	<b>0</b>	<b>0</b>	<b>0</b>	<b>0</b>	<b>0</b>	<b>0</b>	<b>0</b>	<b>0</b>	<b>0</b>	<b>0</b>	<b>0</b>	<b>0</b>	<b>0</b>	<b>4</b>	<b>11</b>	
<b>Saar</b>																									
Saarbrücken	5	9	0	0	1	2	0	1	0	0	0	1	1	1	0	0	3	4	0	0	0	0	0	0	
<b>WSD Südwest zusammen</b>																									
<b>zusammen</b>	<b>303</b>	<b>316</b>	<b>35</b>	<b>39</b>	<b>25</b>	<b>35</b>	<b>84</b>	<b>88</b>	<b>24</b>	<b>34</b>	<b>38</b>	<b>28</b>	<b>23</b>	<b>29</b>	<b>3</b>	<b>0</b>	<b>71</b>	<b>60</b>	<b>0</b>	<b>3</b>	<b>4</b>	<b>23</b>	<b>73</b>	<b>87</b>	
*) darunter Zusammenstöße mit Schiffsfahrtszeichen Unfälle I. + II.: 303 + 4 = <b>307 Unfälle insgesamt</b> (zuzügl. 73 Sportbootunfälle)																									

## Schiffsunfälle



	Bergverkehr			Talverkehr			Gesamtverkehr								
	Fahr- zeuge	Con- tainer	Ladung in t	Fahr- zeuge	Con- tainer	Ladung in t	Fahrzeuge			Container			Ladung in		
							2007	2006	Verände- rung in %	2007	2006	Verände- rung in %	2007	2006	Verände- rung in %
Januar	95	6.976	77.592	92	6.251	95.660	187	244	-23,4%	13.227	12.471	6,1%	173.252	152.447	13,6%
Februar	86	6.186	68.852	95	6.779	102.786	181	234	-22,6%	12.965	11.726	10,6%	171.638	152.186	12,8%
März	73	5.350	61.922	106	8.616	125.371	179	219	-18,3%	13.966	12.879	8,4%	187.293	175.492	6,7%
April	90	6.705	86.534	95	5.876	96.503	185	217	-14,7%	12.581	12.614	-0,3%	183.037	170.647	7,3%
Mai	96	6.512	92.661	98	6.418	97.546	194	221	-12,2%	12.930	13.218	-2,2%	190.207	177.943	6,9%
Juni	95	7.191	79.001	114	8.357	135.418	209	213	-1,9%	15.548	14.615	6,4%	214.419	197.407	8,6%
Juli	111	8.388	92.742	113	8.275	133.891	224	229	-2,2%	16.663	14.811	12,5%	226.633	206.042	10,0%
August	90	6.219	80.304	105	7.332	109.437	195	209	-6,7%	13.551	12.624	7,3%	189.741	171.998	10,3%
September	96	5.854	69.268	125	8.725	130.573	221	217	1,8%	14.579	13.817	5,5%	199.841	195.716	2,1%
Oktober	102	6.649	73.102	108	7.372	106.777	210	218	-3,7%	14.021	14.365	-2,4%	179.879	183.333	-1,9%
November	93	5.972	62.959	113	7.248	117.136	206	218	-5,5%	13.220	13.118	0,8%	180.095	171.023	5,3%
Dezember	96	6.689	69.496	94	6.735	115.802	190	191	-0,5%	13.424	12.493	7,5%	185.298	169.848	9,1%
<b>Gesamt</b>	<b>1.123</b>	<b>78.691</b>	<b>914.433</b>	<b>1.258</b>	<b>87.984</b>	<b>1.366.900</b>	<b>2.381</b>	<b>2.630</b>	<b>-9,5%</b>	<b>166.675</b>	<b>158.751</b>	<b>5,0%</b>	<b>2.281.333</b>	<b>2.124.082</b>	<b>7,4%</b>



		Anzahl der Schiffe	Anzahl der Container				Gesamt	Ladung
			bis 20 Fuß leer	bis 20 Fuß beladen	bis 40 Fuß leer	bis 40 Fuß beladen		
Januar	Berg	95	1.464	2.276	1.811	1.425	6.976	77.592
	Tal	92	794	2.464	389	2.604	6.251	95.660
	<b>Gesamt</b>	<b>187</b>	<b>2.258</b>	<b>4.740</b>	<b>2.200</b>	<b>4.029</b>	<b>13.227</b>	<b>173.252</b>
Februar	Berg	86	1.104	1.933	1.800	1.349	6.186	68.852
	Tal	95	1.016	2.553	550	2.660	6.779	102.786
	<b>Gesamt</b>	<b>181</b>	<b>2.120</b>	<b>4.486</b>	<b>2.350</b>	<b>4.009</b>	<b>12.965</b>	<b>171.638</b>
März	Berg	73	933	1.579	1.640	1.198	5.350	61.922
	Tal	106	1.369	2.875	787	3.585	8.616	125.371
	<b>Gesamt</b>	<b>179</b>	<b>2.302</b>	<b>4.454</b>	<b>2.427</b>	<b>4.783</b>	<b>13.966</b>	<b>187.293</b>
April	Berg	90	1.058	2.407	1.672	1.568	6.705	86.534
	Tal	95	563	2.268	393	2.652	5.876	96.503
	<b>Gesamt</b>	<b>185</b>	<b>1.621</b>	<b>4.675</b>	<b>2.065</b>	<b>4.220</b>	<b>12.581</b>	<b>183.037</b>
Mai	Berg	96	606	2.727	1.582	1.597	6.512	92.661
	Tal	98	598	2.409	449	2.962	6.418	97.546
	<b>Gesamt</b>	<b>194</b>	<b>1.204</b>	<b>5.136</b>	<b>2.031</b>	<b>4.559</b>	<b>12.930</b>	<b>190.207</b>
Juni	Berg	95	1.196	2.124	2.271	1.600	7.191	79.001
	Tal	114	892	2.925	243	4.297	8.357	135.418
	<b>Gesamt</b>	<b>209</b>	<b>2.088</b>	<b>5.049</b>	<b>2.514</b>	<b>5.897</b>	<b>15.548</b>	<b>214.419</b>
Juli	Berg	111	1.609	2.567	2.690	1.522	8.388	92.742
	Tal	113	770	3.029	530	3.946	8.275	133.891
	<b>Gesamt</b>	<b>224</b>	<b>2.379</b>	<b>5.596</b>	<b>3.220</b>	<b>5.468</b>	<b>16.663</b>	<b>226.633</b>
August	Berg	90	920	2.093	1.686	1.520	6.219	80.304
	Tal	105	1.298	2.468	525	3.041	7.332	109.437
	<b>Gesamt</b>	<b>195</b>	<b>2.218</b>	<b>4.561</b>	<b>2.211</b>	<b>4.561</b>	<b>13.551</b>	<b>189.741</b>
September	Berg	96	747	1.921	1.986	1.200	5.854	69.268
	Tal	125	1.235	2.708	638	4.144	8.725	130.573
	<b>Gesamt</b>	<b>221</b>	<b>1.982</b>	<b>4.629</b>	<b>2.624</b>	<b>5.344</b>	<b>14.579</b>	<b>199.841</b>
Oktober	Berg	102	868	1.788	2.603	1.390	6.649	73.102
	Tal	108	1.350	2.366	397	3.259	7.372	106.777
	<b>Gesamt</b>	<b>210</b>	<b>2.218</b>	<b>4.154</b>	<b>3.000</b>	<b>4.649</b>	<b>14.021</b>	<b>179.879</b>
November	Berg	93	1.318	1.696	1.724	1.234	5.972	62.959
	Tal	113	576	2.902	293	3.477	7.248	117.136
	<b>Gesamt</b>	<b>206</b>	<b>1.894</b>	<b>4.598</b>	<b>2.017</b>	<b>4.711</b>	<b>13.220</b>	<b>180.095</b>
Dezember	Berg	96	1.307	1.808	2.084	1.490	6.689	69.496
	Tal	94	222	2.679	200	3.634	6.735	115.802
	<b>Gesamt</b>	<b>190</b>	<b>1.529</b>	<b>4.487</b>	<b>2.284</b>	<b>5.124</b>	<b>13.424</b>	<b>185.298</b>

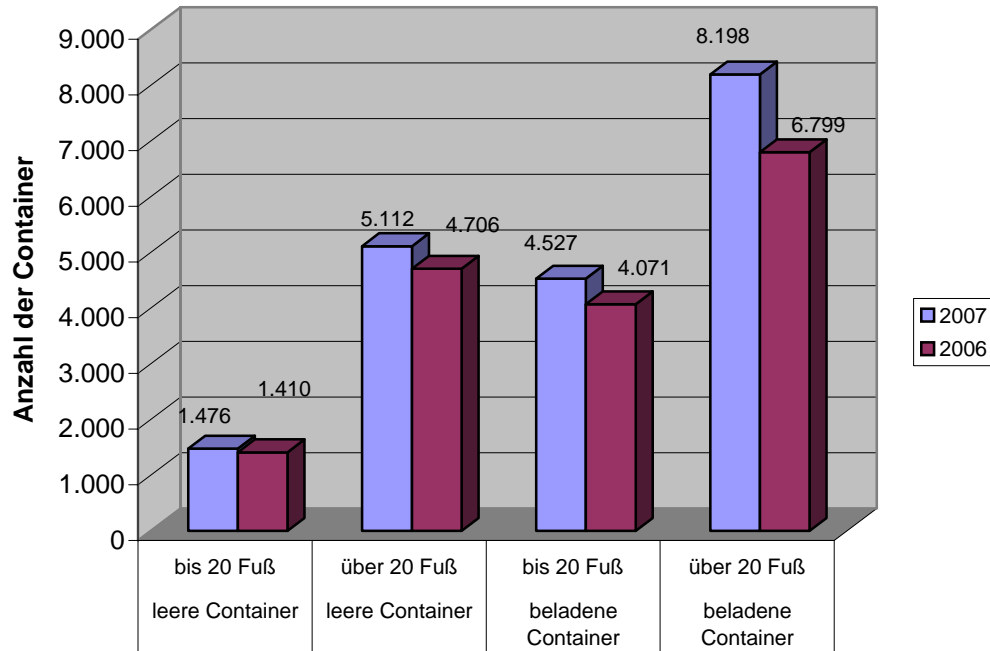


		Anzahl der Schiffe	Anzahl der Container				Gesamt	Ladung
			bis 20 Fuß leer	bis 20 Fuß beladen	bis 40 Fuß leer	bis 40 Fuß beladen		
Januar	Berg	95	1.464	2.276	1.811	1.425	6.976	77.592
	Tal	92	794	2.464	389	2.604	6.251	95.660
	<b>Gesamt</b>	<b>187</b>	<b>2.258</b>	<b>4.740</b>	<b>2.200</b>	<b>4.029</b>	<b>13.227</b>	<b>173.252</b>
Januar bis Februar	Berg	181	2.568	4.209	3.611	2.774	13.162	146.444
	Tal	187	1.810	5.017	939	5.264	13.030	198.446
	<b>Gesamt</b>	<b>368</b>	<b>4.378</b>	<b>9.226</b>	<b>4.550</b>	<b>8.038</b>	<b>26.192</b>	<b>344.890</b>
Januar bis März	Berg	254	3.501	5.788	5.251	3.972	18.512	208.366
	Tal	293	3.179	7.892	1.726	8.849	21.646	323.817
	<b>Gesamt</b>	<b>547</b>	<b>6.680</b>	<b>13.680</b>	<b>6.977</b>	<b>12.821</b>	<b>40.158</b>	<b>532.183</b>
Januar bis April	Berg	344	4.559	8.195	6.923	5.540	25.217	294.900
	Tal	388	3.742	10.160	2.119	11.501	27.522	420.320
	<b>Gesamt</b>	<b>732</b>	<b>8.301</b>	<b>18.355</b>	<b>9.042</b>	<b>17.041</b>	<b>52.739</b>	<b>715.220</b>
Januar bis Mai	Berg	440	5.165	10.922	8.505	7.137	31.729	387.561
	Tal	486	4.340	12.569	2.568	14.463	33.940	517.866
	<b>Gesamt</b>	<b>926</b>	<b>9.505</b>	<b>23.491</b>	<b>11.073</b>	<b>21.600</b>	<b>65.669</b>	<b>905.427</b>
Januar bis Juni	Berg	535	6.361	13.046	10.776	8.737	38.920	466.562
	Tal	600	5.232	15.494	2.811	18.760	42.297	653.284
	<b>Gesamt</b>	<b>1.135</b>	<b>11.593</b>	<b>28.540</b>	<b>13.587</b>	<b>27.497</b>	<b>81.217</b>	<b>1.119.846</b>
Januar bis Juli	Berg	646	7.970	15.613	13.466	10.259	47.308	559.304
	Tal	713	6.002	18.523	3.341	22.706	50.572	787.175
	<b>Gesamt</b>	<b>1.359</b>	<b>13.972</b>	<b>34.136</b>	<b>16.807</b>	<b>32.965</b>	<b>97.880</b>	<b>1.346.479</b>
Januar bis August	Berg	736	8.890	17.706	15.152	11.779	53.527	639.608
	Tal	818	7.300	20.991	3.866	25.747	57.904	896.612
	<b>Gesamt</b>	<b>1.554</b>	<b>16.190</b>	<b>38.697</b>	<b>19.018</b>	<b>37.526</b>	<b>111.431</b>	<b>1.536.220</b>
Januar bis September	Berg	832	9.637	19.627	17.138	12.979	59.381	708.876
	Tal	943	8.535	23.699	4.504	29.891	66.629	1.027.185
	<b>Gesamt</b>	<b>1.775</b>	<b>18.172</b>	<b>43.326</b>	<b>21.642</b>	<b>42.870</b>	<b>126.010</b>	<b>1.736.061</b>
Januar bis Oktober	Berg	934	10.505	21.415	19.741	14.369	66.030	781.978
	Tal	1.051	9.885	26.065	4.901	33.150	74.001	1.133.962
	<b>Gesamt</b>	<b>1.985</b>	<b>20.390</b>	<b>47.480</b>	<b>24.642</b>	<b>47.519</b>	<b>140.031</b>	<b>1.915.940</b>
Januar bis November	Berg	1.027	11.823	23.111	21.465	15.603	72.002	844.937
	Tal	1.164	10.461	28.967	5.194	36.627	81.249	1.251.098
	<b>Gesamt</b>	<b>2.191</b>	<b>22.284</b>	<b>52.078</b>	<b>26.659</b>	<b>52.230</b>	<b>153.251</b>	<b>2.096.035</b>
Januar bis Dezember	Berg	1.123	13.130	24.919	23.549	17.093	78.691	914.433
	Tal	1.258	10.683	31.646	5.394	40.261	87.984	1.366.900
	<b>Gesamt</b>	<b>2.381</b>	<b>23.813</b>	<b>56.565</b>	<b>28.943</b>	<b>57.354</b>	<b>166.675</b>	<b>2.281.333</b>

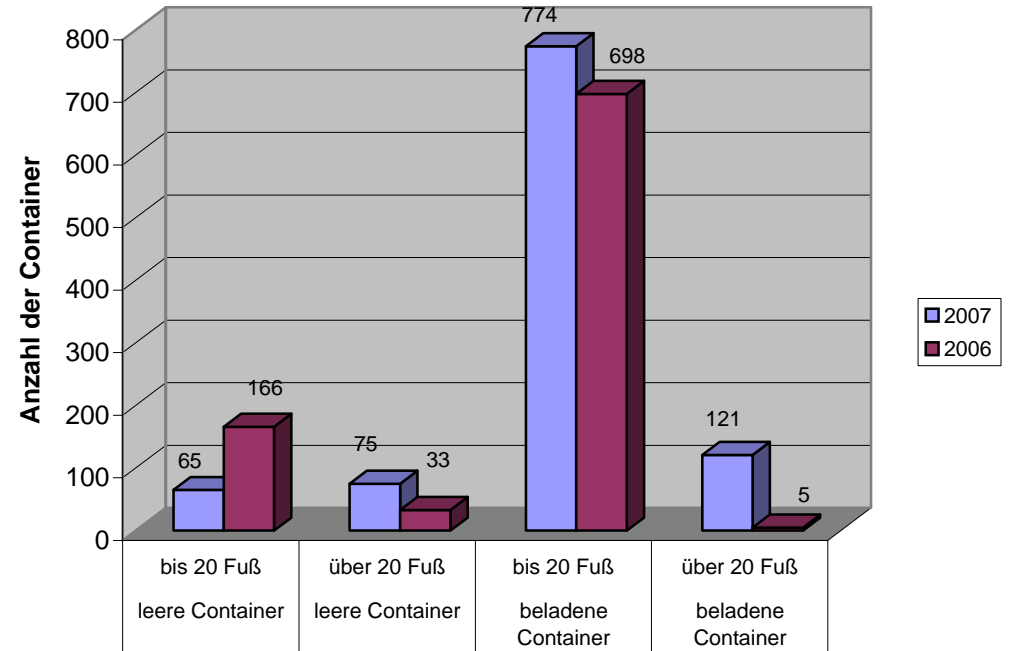
### Containerverkehr an den Schleusen Feudenheim und Koblenz

Jahr	Schleuse Feudenheim					Veränderung zum Vorjahr	Jahr	Schleuse Koblenz					Veränderung zum Vorjahr
	leere Container		beladene Container		gesamt			leere Container		beladene Container		gesamt	
	bis 20 Fuß	über 20 Fuß	bis 20 Fuß	über 20 Fuß				bis 20 Fuß	über 20 Fuß	bis 20 Fuß	über 20 Fuß		
2007	1.476	5.112	4.527	8.198	19.313	13,7%	2007	65	75	774	121	1.035	14,7%
2006	1.410	4.706	4.071	6.799	16.986		2006	166	33	698	5	902	

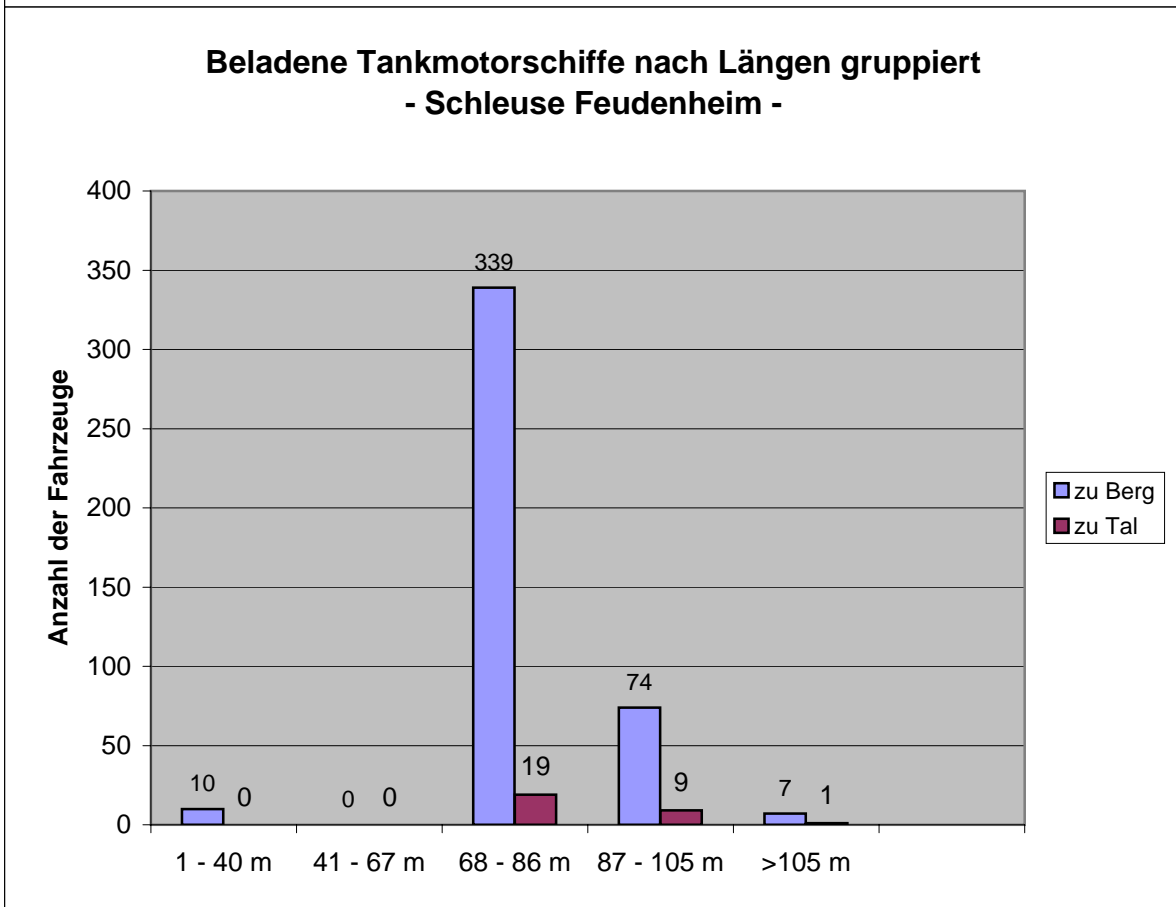
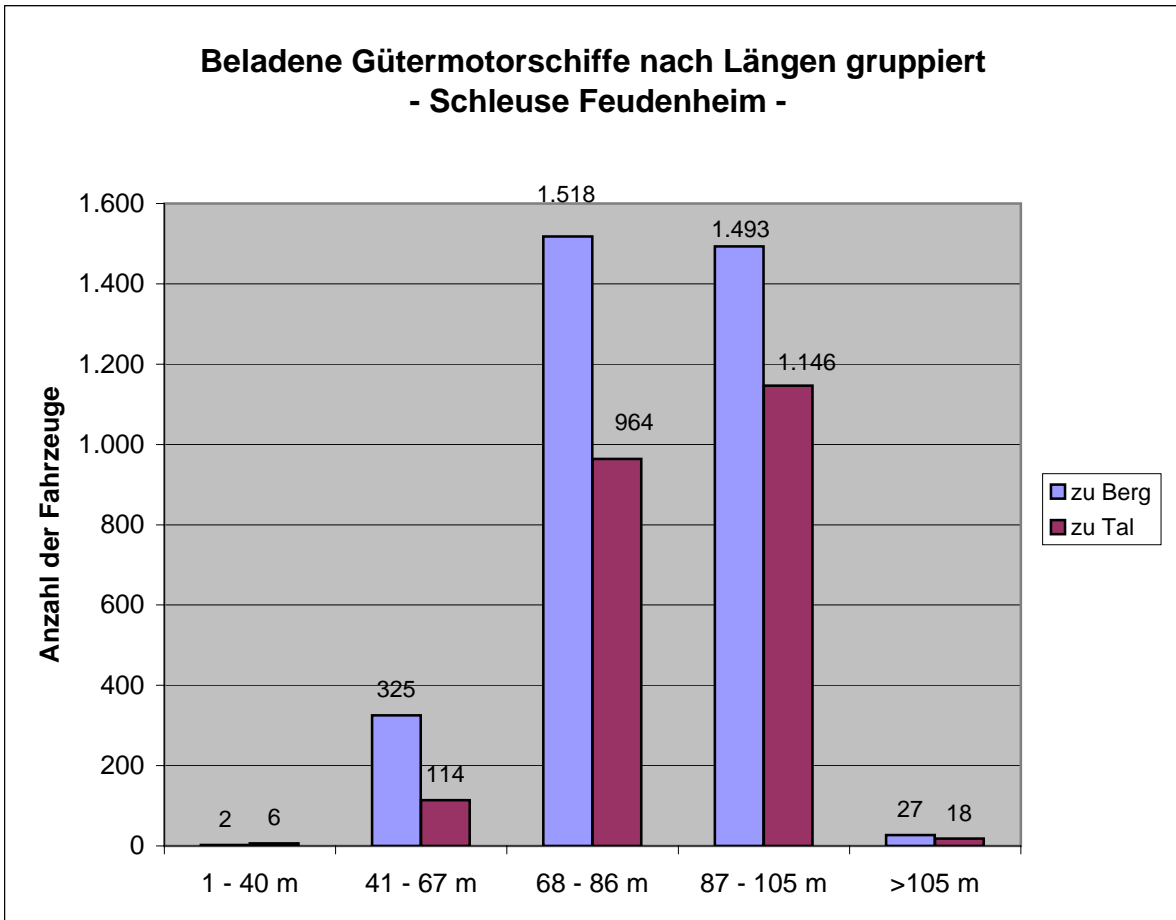
Entwicklung des Containerverkehrs an der Schleuse Feudenheim



Entwicklung des Containerverkehrs an der Schleuse Koblenz

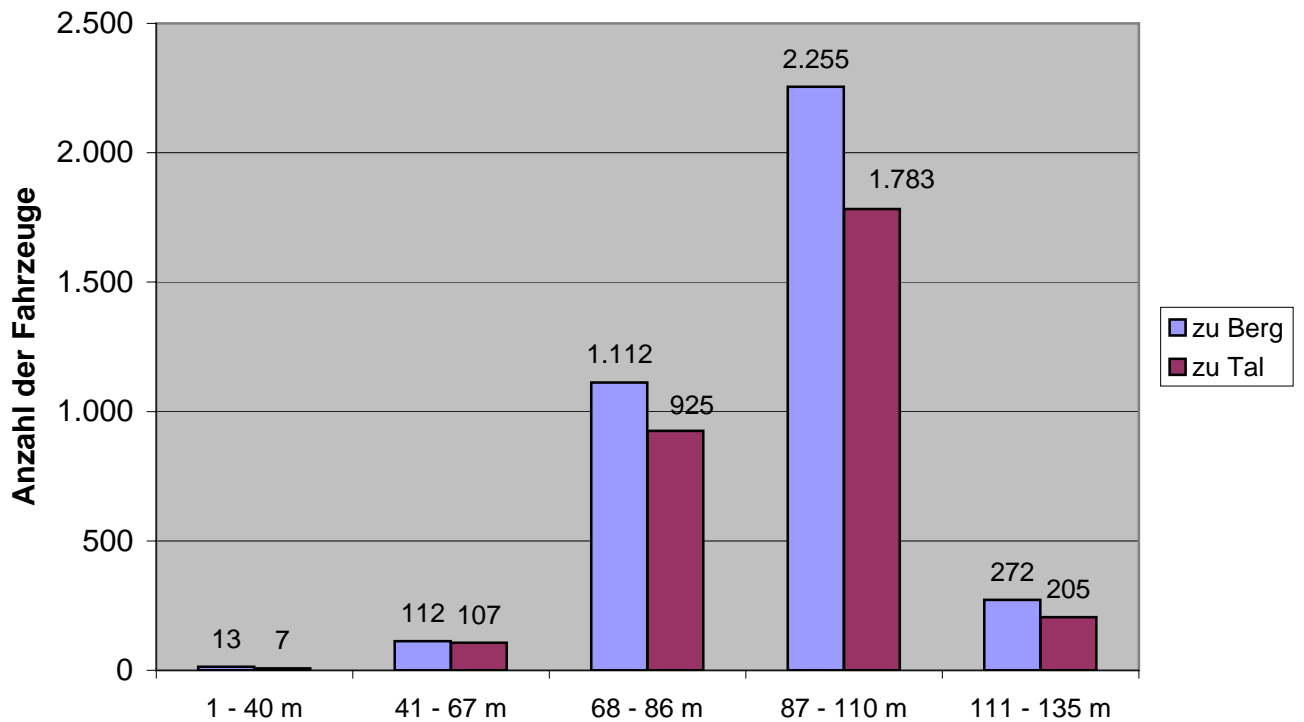


		zu Berg				zu Tal				Gesamt			
		Anzahl	Tragfähigkeit	Ladung	Container	Anzahl	Tragfähigkeit	Ladung	Container	Anzahl	Tragfähigkeit	Ladung	Container
<b>GMS</b>	1- 40 m	2	570	426	0	6	2.898	1.134	0	8	3.468	1.560	0
	41 - 67 m	325	246.520	207.085	0	114	87.935	66.866	0	439	334.455	273.951	0
	68 - 86 m	1.518	2.033.336	1.738.551	454	964	1.326.286	937.365	2.070	2.482	3.359.622	2.675.916	2.524
	87 - 105 m	1.493	3.326.919	2.255.440	8.070	1.146	2.566.553	1.617.836	8.719	2.639	5.893.472	3.873.276	16.789
	>105 m	27	63.145	49.229	0	18	41.389	32.859	0	45	104.534	82.088	0
	<b>Summe</b>	<b>3.365</b>	<b>5.670.490</b>	<b>4.250.731</b>	<b>8.524</b>	<b>2.248</b>	<b>4.025.061</b>	<b>2.656.060</b>	<b>10.789</b>	<b>5.613</b>	<b>9.695.551</b>	<b>6.906.791</b>	<b>19.313</b>
<b>GSL</b>	1- 40 m	1	1.600	1.107	0	0	0	0	0	1	1.600	1.107	0
	41 - 67 m	1	1.360	917	0	1	900	260	0	2	2.260	1.177	0
	68 - 86 m	9	14.922	10.112	0	0	0	0	0	9	14.922	10.112	0
	87 - 105 m	0	0	0	0	0	0	0	0	0	0	0	0
	<b>Summe</b>	<b>11</b>	<b>17.882</b>	<b>12.136</b>	<b>0</b>	<b>1</b>	<b>900</b>	<b>260</b>	<b>0</b>	<b>12</b>	<b>18.782</b>	<b>12.396</b>	<b>0</b>
	<b>TMS</b>	1- 40 m	10	1.430	205	0	0	0	0	0	10	1.430	205
41 - 67 m		0	0	0	0	0	0	0	0	0	0	0	0
68 - 86 m		339	498.198	364.407	0	19	26.799	21.537	0	358	524.997	385.944	0
87 - 105 m		74	143.003	106.742	0	9	17.214	13.666	0	83	160.217	120.408	0
>105 m		7	16.941	10.886	0	1	2.504	1.690	0	8	19.445	12.576	0
<b>Summe</b>		<b>430</b>	<b>659.572</b>	<b>482.240</b>	<b>0</b>	<b>29</b>	<b>46.517</b>	<b>36.893</b>	<b>0</b>	<b>459</b>	<b>706.089</b>	<b>519.133</b>	<b>0</b>
<b>TSL</b>	1- 40 m	0	0	0	0	0	0	0	0	0	0	0	0
	41 - 67 m	0	0	0	0	0	0	0	0	0	0	0	0
	68 - 86 m	0	0	0	0	0	0	0	0	0	0	0	0
	87 - 105 m	0	0	0	0	0	0	0	0	0	0	0	0
	<b>Summe</b>	<b>0</b>	<b>0</b>	<b>0</b>	<b>0</b>	<b>0</b>	<b>0</b>	<b>0</b>	<b>0</b>	<b>0</b>	<b>0</b>	<b>0</b>	<b>0</b>
	<b>Gesamt</b>	1- 40 m	13	3.600	1.738	0	6	2.898	1.134	0	19	6.498	2.872
41 - 67 m		326	247.880	208.002	0	115	88.835	67.126	0	441	336.715	275.128	0
68 - 86 m		1.866	2.546.456	2.113.070	454	983	1.353.085	958.902	2.070	2.849	3.899.541	3.071.972	2.524
87 - 105 m		1.567	3.469.922	2.362.182	8.070	9	17.214	13.666	0	1.576	3.487.136	2.375.848	8.070
>105 m		34	80.086	60.115	0	19	43.893	34.549	0	53	123.979	94.664	0
<b>Summe</b>		<b>3.806</b>	<b>6.347.944</b>	<b>4.745.107</b>	<b>8.524</b>	<b>2.278</b>	<b>4.072.478</b>	<b>2.693.213</b>	<b>10.789</b>	<b>6.084</b>	<b>10.420.422</b>	<b>7.438.320</b>	<b>19.313</b>

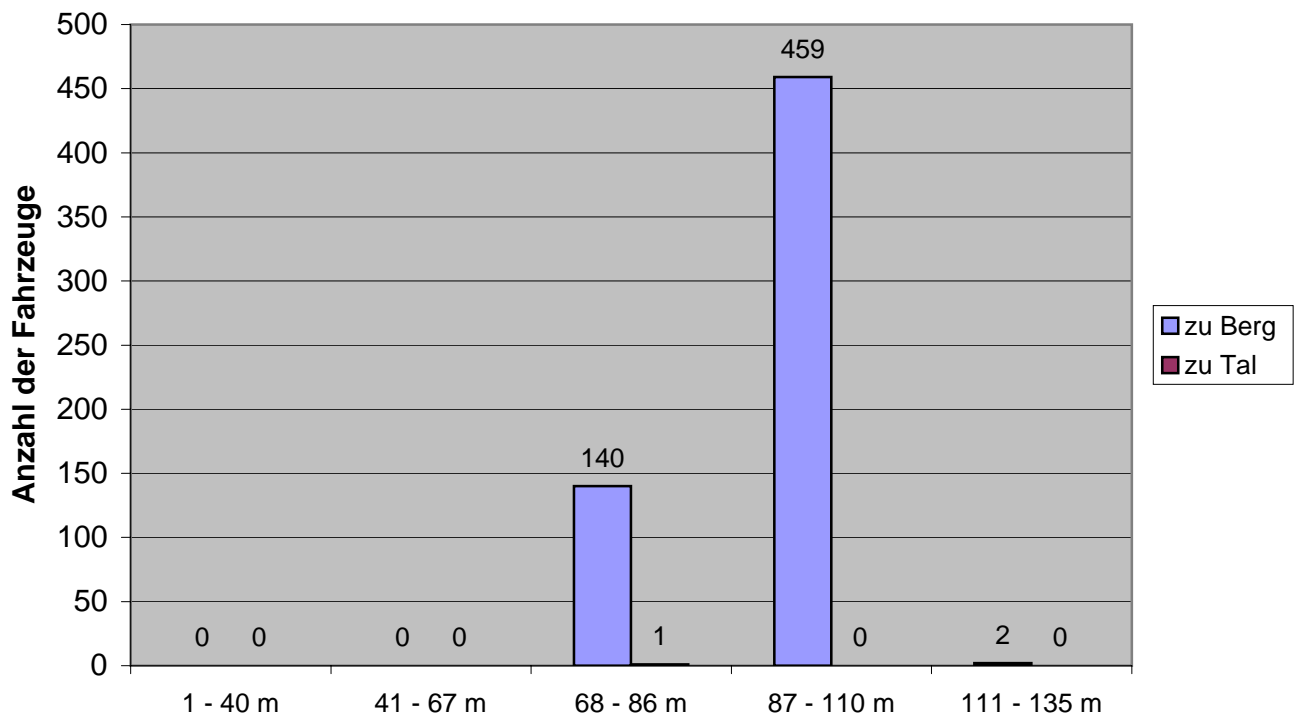


		zu Berg				zu Tal				Gesamt			
		Anzahl	Tragfähigkeit	Ladung	Container	Anzahl	Tragfähigkeit	Ladung	Container	Anzahl	Tragfähigkeit	Ladung	Container
<b>GMS</b>	1 - 40 m	13	10.069	7.378	0	7	4.670	3.449	0	20	14.739	10.827	0
	41 - 67 m	112	83.609	74.989	0	107	79.270	64.146	0	219	162.879	139.135	0
	68 - 86 m	1.112	1.596.888	1.369.016	0	925	1.297.268	1.028.798	144	2.037	2.894.156	2.397.814	144
	87 - 110 m	2.255	5.685.119	4.611.050	101	1.783	4.417.207	3.345.864	746	4.038	10.102.326	7.956.914	847
	111 - 135 m	272	987.110	777.325	0	205	742.277	561.117	44	477	1.729.387	1.338.442	44
		<b>3.764</b>	<b>8.362.795</b>	<b>6.839.758</b>	<b>101</b>	<b>3.027</b>	<b>6.540.692</b>	<b>5.003.374</b>	<b>934</b>	<b>6.791</b>	<b>14.903.487</b>	<b>11.843.132</b>	<b>1.035</b>
<b>TMS</b>	1 - 40 m	0	0	0	0	0	0	0	0	0	0	0	0
	41 - 67 m	0	0	0	0	0	0	0	0	0	0	0	0
	68 - 86 m	140	179.358	162.083	0	1	1.352	1.251	0	141	180.710	163.334	0
	87 - 110 m	459	1.160.068	888.844	0	0	0	0	0	459	1.160.068	888.844	0
	111 - 135 m	2	6.768	4.335	0	0	0	0	0	2	6.768	4.335	0
		<b>601</b>	<b>1.346.194</b>	<b>1.055.262</b>	<b>0</b>	<b>0</b>	<b>0</b>	<b>0</b>	<b>601</b>	<b>1.346.194</b>	<b>1.055.262</b>	<b>0</b>	
<b>GSL</b>	1 - 40 m	0	0	0	0	0	0	0	0	0	0	0	0
	41 - 67 m	62	109.199	81.745	0	15	23.929	17.783	0	77	133.128	99.528	0
	68 - 86 m	638	1.500.798	1.151.942	0	385	908.894	660.582	0	1.023	2.409.692	1.812.524	0
	87 - 110 m	5	10.817	9.168	0	2	4.164	3.621	0	7	14.981	12.789	0
	111 - 135 m	0	0	0	0	0	0	0	0	0	0	0	0
		<b>705</b>	<b>1.620.814</b>	<b>1.242.855</b>	<b>0</b>	<b>402</b>	<b>936.987</b>	<b>681.986</b>	<b>0</b>	<b>1.107</b>	<b>2.557.801</b>	<b>1.924.841</b>	<b>0</b>
<b>TSL</b>	1 - 40 m	0	0	0	0	0	0	0	0	0	0	0	0
	41 - 67 m	0	0	0	0	0	0	0	0	0	0	0	0
	68 - 86 m	51	95.377	74.147	0	0	0	0	0	51	95.377	74.147	0
	87 - 110 m	0	0	0	0	0	0	0	0	0	0	0	0
	111 - 135 m	0	0	0	0	0	0	0	0	0	0	0	0
		<b>51</b>	<b>95.377</b>	<b>74.147</b>	<b>0</b>	<b>0</b>	<b>0</b>	<b>0</b>	<b>0</b>	<b>51</b>	<b>95.377</b>	<b>74.147</b>	<b>0</b>
<b>Gesamtsumme</b>	1 - 40 m	13	10.069	7.378	0	7	4.670	3.449	0	20	14.739	10.827	0
	41 - 67 m	174	192.808	156.734	0	122	103.199	81.929	0	296	296.007	238.663	0
	68 - 86 m	1.941	3.372.421	2.757.188	0	1.311	2.207.514	1.690.631	144	3.252	5.579.935	4.447.819	144
	87 - 110 m	2.719	6.856.004	5.509.062	101	1.785	4.421.371	3.349.485	746	4.504	11.277.375	8.858.547	847
	111 - 135 m	274	993.878	781.660	0	205	742.277	561.117	44	479	1.736.155	1.342.777	44
		<b>5.121</b>	<b>11.425.180</b>	<b>9.212.022</b>	<b>101</b>	<b>3.430</b>	<b>7.479.031</b>	<b>5.686.611</b>	<b>934</b>	<b>8.551</b>	<b>18.904.211</b>	<b>14.898.633</b>	<b>1.035</b>

**Beladene Gütermotorschiffe nach Längen gruppiert  
- Schleuse Koblenz -**

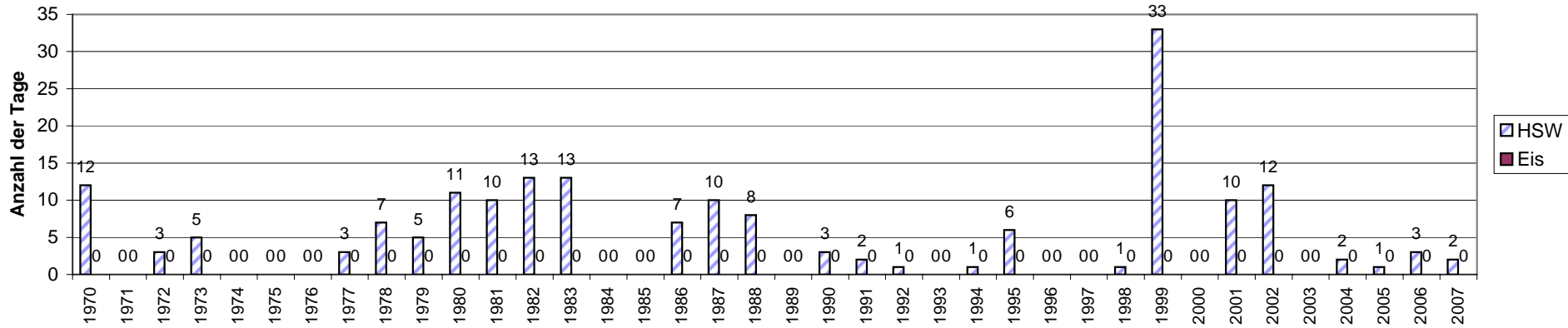


**Beladene Tankmotorschiffe nach Längen gruppiert  
- Schleuse Koblenz -**

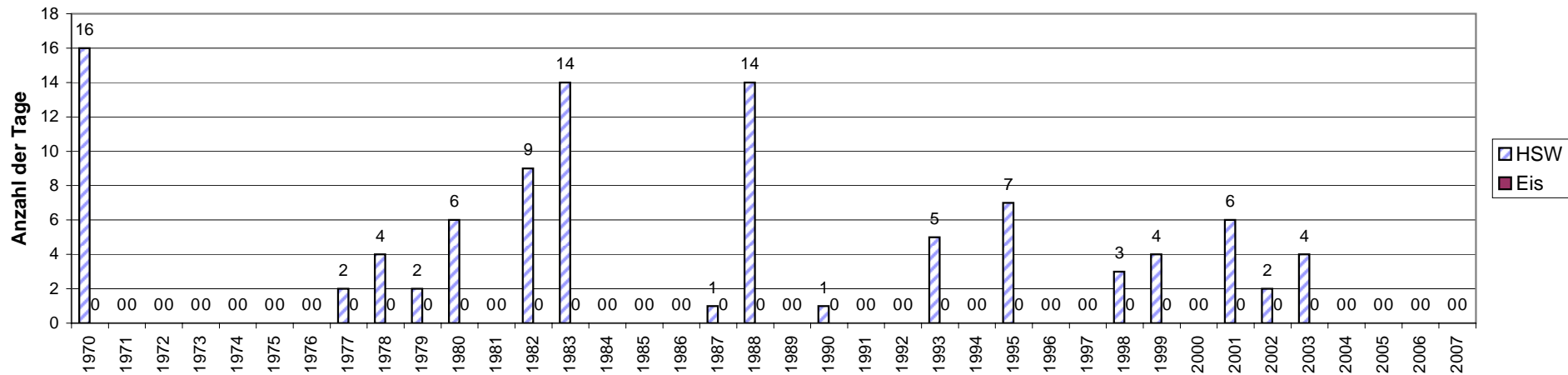


<b>Sperrung der Schifffahrt wegen Hochwasser und Eis</b>										
<b>Jahr</b>	<b>Oberrhein</b>		<b>Mittelrhein</b>		<b>Neckar</b>		<b>Mosel</b>		<b>Saar</b>	
	<b>HSW</b>	<b>Eis</b>	<b>HSW</b>	<b>Eis</b>	<b>HSW</b>	<b>Eis</b>	<b>HSW</b>	<b>Eis</b>	<b>HSW</b>	<b>Eis</b>
1970	12	0	16	0	?	?	21	0	42	32
1971	0	0	0	0	10	10	0	12	0	22
1972	3	0	0	0	4	0	3	0	5	0
1973	5	0	0	0	4	0	0	0	0	10
1974	0	0	0	0	18	0	2	0	12	0
1975	0	0	0	0	7	0	0	0	3	0
1976	0	0	0	0	2	0	0	0	0	0
1977	3	0	2	0	23	0	11	0	12	0
1978	7	0	4	0	27	0	8	0	19	2
1979	5	0	2	0	24	0	31	6	25	0
1980	11	0	6	0	15	0	13	0	48	0
1981	10	0	0	0	30	0	20	0	31	0
1982	13	0	9	0	23	0	22	0	23	0
1983	13	0	14	0	27	0	16	0	17	0
1984	0	0	0	0	12	0	12	0	27	0
1985	0	0	0	0	7	16	0	23	1	0
1986	7	0	0	0	17	0	14	13	22	0
1987	10	0	1	0	22	0	5	21	15	0
1988	8	0	14	0	39	0	28	0	8	0
1989	0	0	0	0	4	0	4	0	0	0
1990	3	0	1	0	15	0	12	0	6	0
1991	2	0	0	0	7	0	13	0	11	0
1992	1	0	0	0	6	0	1	0	0	0
1993	0	0	5	0	15	0	17	0	14	0
1994	1	0	0	0	15	0	15	0	12	0
1995	6	0	7	0	22	0	19	0	17	0
1996	0	0	0	0	3	0	2	1	3	0
1997	0	0	0	0	3	2	6	22	3	21
1998	1	0	3	0	15	0	7	0	7	0
1999	33	0	4	0	27	0	20	0	17	0
2000	0	0	0	0	9	0	0	0	0	0
2001	10	0	6	0	21	0	18	0	12	0
2002	12	0	2	0	37	0	19	2	13	0
2003	0	0	4	0	5	0	6	0	5	0
2004	2	0	0	0	9	0	5	0	4	0
2005	1	0	0	0	10	0	0	0	0	0
2006	3	0	0	0	20	0	3	0	1	0
2007	2	0	0	0	8	0	11	0	4	0

Oberrhein

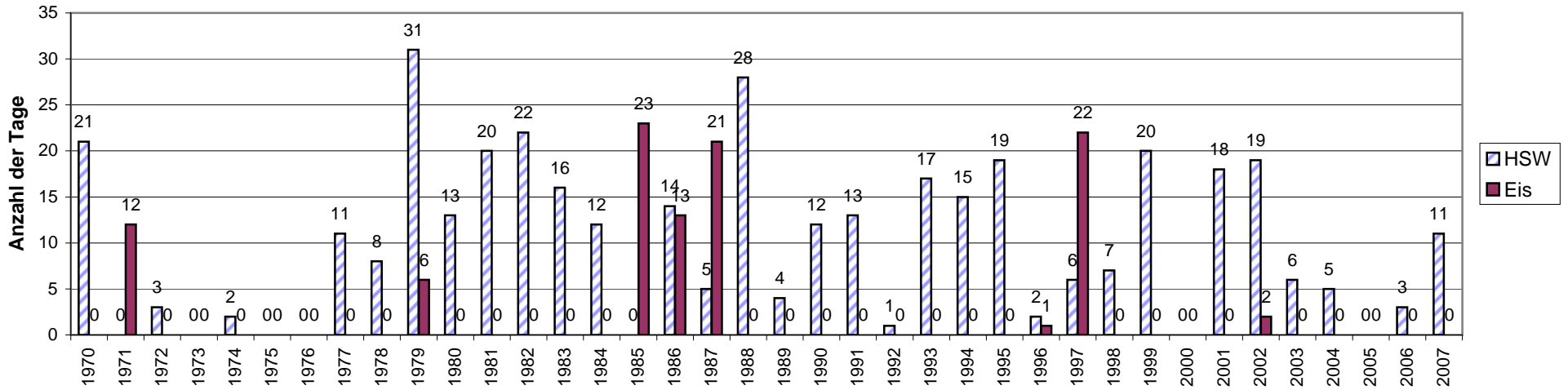


Mittelrhein

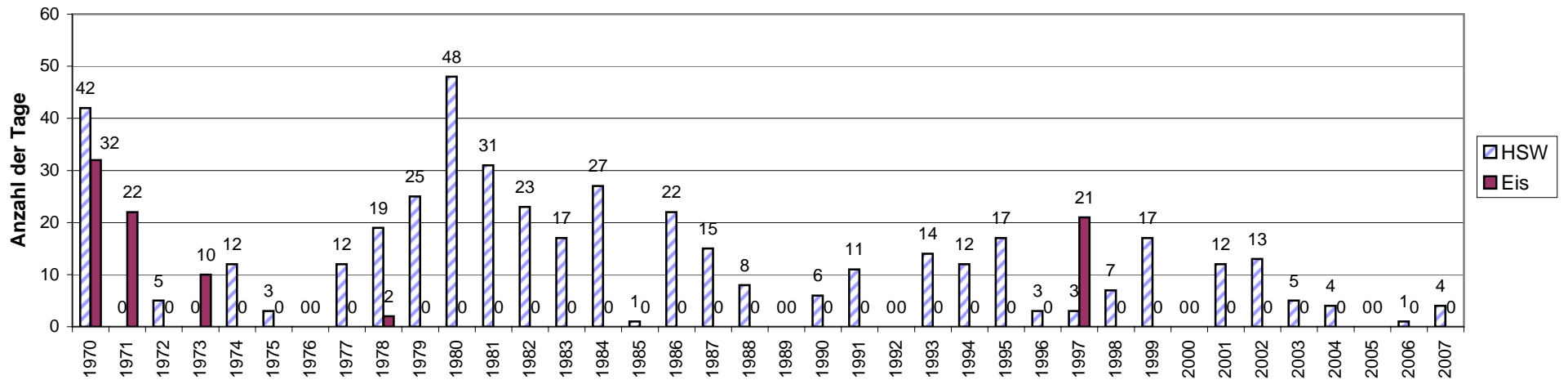




Mosel



Saar



Neckar

