

Wir machen Schifffahrt möglich.



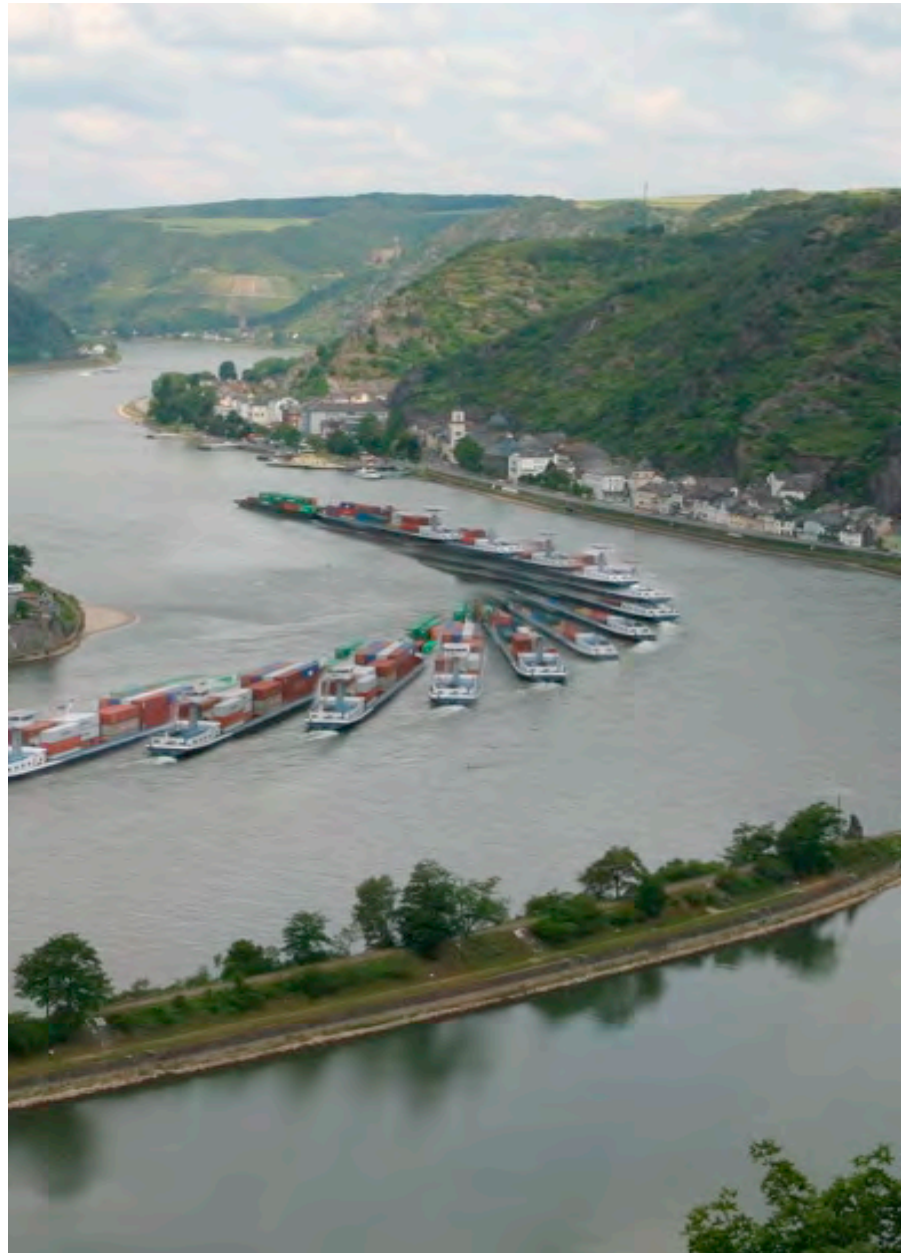
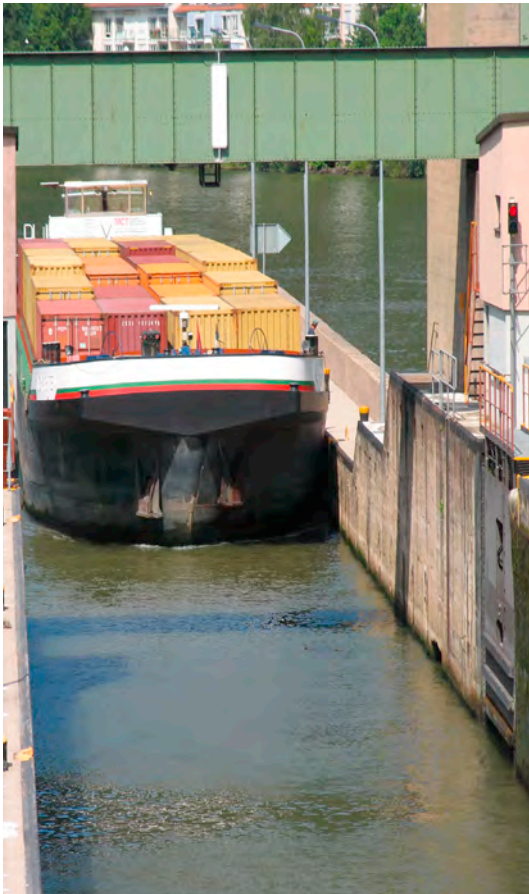
WSV.de

Wasser- und
Schifffahrtsverwaltung
des Bundes

Veränderungen des Schiffsbestandes der deutschen Binnenflotte im Jahr 2010

Zentralstelle Schiffsuntersuchungskommission/Schiffseichamt

-Zentrale Binnenschiffsbestandsdatei -



Veränderung des Schiffsbestandes der deutschen Binnenflotte im Jahre 2010

Im Fortschreibungszeitraum **01.01.2010** bis **31.12.2010** erhöhte sich der bisherige Schiffsbestand der bei der Zentralen Binnenschiffsbestandsdatei der Wasser- und Schifffahrtsverwaltung des Bundes erfassten fortschreibungspflichtigen Binnenflotte um **1** Fahrzeug.

Zusätzlich zu den bisherigen Gattungen wurden im Jahr 2010 auch die Fähren in den deutschen Flottenbestand aufgenommen. Insgesamt kamen somit 145 Wagenmotorfähren und 60 Personenmotorfähren neu in den Bestand. Zusammen ergibt dies einen neuen Flottenbestand von **4.929** Fahrzeugen.

Gemeinsam ist das gegenüber dem Stichtag des Vorjahres (31.12.2009) eine Zunahme um **206** Fahrzeuge.

In den nachfolgenden Tabellen und graphischen Darstellungen werden Sie genauestens informiert über:

	Seiten
Veränderungen der Binnenflotte nach Arten der Veränderung	1 – 3
Bestandsänderungen 2010	4
Bestand der Binnenflotte	5
Veränderungen der Binnenflotte (Abgänge und Zugänge)	6
Entwicklung der Binnenflotte	7 – 16
Altersstruktur der Binnenflotte	17 – 18
Aufteilung der Binnenflotte nach Breite- und Länge	19 – 26
Aufteilung der Binnenflotte nach Größenklasse und Baujahr	27 – 33
Aufteilung der Binnenflotte nach Wasserstraßengebiet	34 – 36
Aufteilung der Binnenflotte nach Bundesländer	37 – 39
Tankschiffe mit und ohne Doppelhülle	40

Abkürzungsverzeichnis

Antr. kW	= Antriebsleistung in kW
BiBo	= Bilgenentölerboot
BuBo	= Bunkerboot
FGS	= Fahrgastschiff
FGTS	= Tagesausflugsschiff
FGS (BS)	= Fahrgastschiff im Binnen- und Seebereich
GMS	= Gütermotorschiff
GSIK	= Güterschleppkahn
GSL	= Güterschubleichter
KISch	= Klappschute
PBk	= Personenbarkasse
PMF	= Personenmotorfähre
PGSF	= Personengierseilfähre
PKF	= Personenkettenfähre
PSF	= Personenseilfähre
SB	= Schubboot
Sch	= Schuten
SIBk	= Schleppbarkasse
SIB	= Schleppboot
SpSch	= Spülschuten
SSIB	= Schubschleppboot
TMS	= Tankmotorschiff
Trgf. t.	= Tragfähigkeit in Tonnen
TrSL	= Trägerschiffsleichter
TSIK	= Tankschleppkahn
TSL	= Tankschubleichter
WGSF	= Wagengierseilfähre
WKF	= Wagenkettenschiff
WMF	= Wagenmotorfähre
WSF	= Wagenseilfähre

**Veränderung der Binnenflotte nach Arten
der Veränderungen im Jahr 2010**

Stand 31.12.2010

Gattungs-Kurzzeichen Lfd.-Nr. der Spalten	Einheit	1. Frachtschiffe									
		insgesamt	davon: 1.1 Güterschiffe (keine Tankschiffe) - ohne Schuten					davon: 1.2 Tankschiffe - ohne Bunkerboote			
			zusammen	Gütermotor- schiffe	Güterschlepp- kähne	Güterschub- leichter	Trägerschiffs- leichter	zusammen	Tankmotor- schiffe	Tankschlepp- kähne	Tankschub- leichter
Summe 1	Summe 1.1	GMS (1)	GSIK (2)	GSL (3)	TrSL (4)	Summe 1.2	TMS (5)	TSIK (6)	TSL (7)		
Bestand am 31.12.2009	Anzahl Trgf. t kW	2.375 2.932.577 856.444	1.920 2.174.074 516.942	931 1.177.152 516.942	61 41.649 -	798 854.514 -	130 100.759 -	455 758.503 339.502	399 708.609 339.502	12 3.499 -	44 46.395 -
Zugänge insgesamt	Anzahl Trgf. t kW	48 84.650 36.567	18 19.223 4.491	7 8.219 4.491	0 0 -	11 11.004 -	0 0 -	30 65.427 32.076	30 65.427 32.076	0 0 -	0 0 -
Neubauten	Anzahl Trgf. t kW	21 39.542 16.782	5 6.368 0	0 0 0	0 0 -	5 6.368 -	0 0 -	16 33.173 16.782	16 33.173 16.782	0 0 -	0 0 -
Ankäufe und Zugänge aus dem Ausland	Anzahl Trgf. t kW	24 43.916 19.785	10 11.662 4.491	7 8.219 4.491	0 0 -	3 3.444 -	0 0 -	14 32.254 15.294	14 32.254 15.294	0 0 -	0 0 -
Umbauten	Anzahl Trgf. t kW	2 1.141 0	2 1.141 0	0 0 0	0 0 -	2 1.141 -	0 0 -	0 0 0	0 0 0	0 0 -	0 0 -
Übertrag aus dem See- schiffsregister	Anzahl Trgf. t kW	0 0 0	0 0 0	0 0 0	0 0 -	0 0 -	0 0 -	0 0 0	0 0 0	0 0 -	0 0 -
Sonstige Zugänge	Anzahl Trgf. t kW	1 51 0	1 51 0	0 0 0	0 0 -	1 51 -	0 0 -	0 0 0	0 0 0	0 0 -	0 0 -
Abgänge insgesamt	Anzahl Trgf. t kW	66 83.691 17.584	56 69.109 8.918	21 19.040 8.918	6 6.234 -	20 36.550 -	9 7.286 -	10 14.582 8.666	10 14.582 8.666	0 0 -	0 0 -
Abwrackungen	Anzahl Trgf. t kW	21 25.513 2.159	20 24.062 1.497	5 3.380 1.497	5 6.083 -	5 10.552 -	5 4.047 -	1 1.451 662	1 1.451 662	0 0 -	0 0 -
Verkäufe und Abgänge in das Ausland	Anzahl Trgf. t kW	39 53.068 15.116	30 39.937 7.112	15 15.065 7.112	1 151 -	11 22.292 -	3 2.429 -	9 13.131 8.004	9 13.131 8.004	0 0 -	0 0 -
Umbauten	Anzahl Trgf. t kW	5 4.300 309	5 4.300 309	1 594 309	0 0 -	4 3.706 -	0 0 -	0 0 0	0 0 0	0 0 -	0 0 -
Übertrag in das Seeschiffsregister	Anzahl Trgf. t kW	0 0 0	0 0 0	0 0 0	0 0 -	0 0 -	0 0 -	0 0 0	0 0 0	0 0 -	0 0 -
Sonstige Abgänge	Anzahl Trgf. t kW	1 810 0	1 810 0	0 0 0	0 0 -	0 0 -	1 810 -	0 0 0	0 0 0	0 0 -	0 0 -
Bestand am 31.12.2010	Anzahl Trgf. t kW	2.357 2.933.536 875.427	1.882 2.124.188 512.515	917 1.166.331 512.515	55 35.415 -	789 828.968 -	121 93.473 -	475 809.348 362.912	419 759.454 362.912	12 3.499 -	44 46.395 -

**Veränderung der Binnenflotte nach Arten
der Veränderungen im Jahr 2010**

Stand 31.12.2010

Gattungs-Kurzzeichen Lfd.-Nr. der Spalten	Einheit	2. Schuten				3. Bunkerboote	4. Bilgen- entölerboote	5. Schlepp- und Schubboote			
		insgesamt	davon:			Bunkerboote	Bibo	insgesamt	Schleppboote	Schubschlepp- boote	Schubboote
			Klappschuten	Schuten	Spülschuten						
Summe 2	KISch (8)	Sch (9)	SpSch (10)	Bubo (11)=Summe 3	Bibo (12)=Summe 4	Summe 5	(13)	(14)	(15)		
Bestand am 31.12.2009	Anzahl	522	91	299	132	95	16	429	142	78	209
	Trgf. t	132.556	42.789	50.172	39.595	14.356	2.015	184	184	-	-
	kW	19.404	16.098	2.188	1.118	13.682	2.545	141.842	30.173	23.933	87.736
Zugänge insgesamt	Anzahl	9	3	6	0	0	0	9	2	3	4
	Trgf. t	2.298	0	2.298	0	0	0	0	0	-	-
	kW	0	0	0	0	0	0	2.946	165	547	2.234
Neubauten	Anzahl	0	0	0	0	0	0	0	0	0	0
	Trgf. t	0	0	0	0	0	0	0	0	-	-
	kW	0	0	0	0	0	0	0	0	0	0
Ankäufe und Zugänge aus dem Ausland	Anzahl	0	0	0	0	0	0	0	0	0	0
	Trgf. t	0	0	0	0	0	0	0	0	-	-
	kW	0	0	0	0	0	0	0	0	0	0
Umbauten	Anzahl	5	3	2	0	0	0	4	0	1	3
	Trgf. t	139	0	139	0	0	0	0	0	-	-
	kW	0	0	0	0	0	0	1.086	0	59	1.027
Übertrag aus dem See- schiffsregister	Anzahl	2	0	2	0	0	0	0	0	0	0
	Trgf. t	2.083	0	2.083	0	0	0	0	0	-	-
	kW	0	0	0	0	0	0	0	0	0	0
Sonstige Zugänge	Anzahl	2	0	2	0	0	0	5	2	2	1
	Trgf. t	75	0	75	0	0	0	0	0	-	-
	kW	0	0	0	0	0	0	1.860	165	488	1.207
Abgänge insgesamt	Anzahl	2	0	1	1	0	1	13	4	5	4
	Trgf. t	564	0	65	499	0	35	72	72	-	-
	kW	0	0	0	0	0	96	7.645	971	1.425	5.249
Abwrackungen	Anzahl	2	0	1	1	0	1	1	1	0	0
	Trgf. t	564	0	65	499	0	35	0	0	-	-
	kW	0	0	0	0	0	96	221	221	0	0
Verkäufe und Abgänge in das Ausland	Anzahl	0	0	0	0	0	0	6	2	1	3
	Trgf. t	0	0	0	0	0	0	0	0	-	-
	kW	0	0	0	0	0	0	5.757	433	178	5.146
Umbauten	Anzahl	0	0	0	0	0	0	5	1	4	0
	Trgf. t	0	0	0	0	0	0	72	72	-	-
	kW	0	0	0	0	0	0	1.564	317	1.247	0
Übertrag in das Seeschiffsregister	Anzahl	0	0	0	0	0	0	0	0	0	0
	Trgf. t	0	0	0	0	0	0	0	0	-	-
	kW	0	0	0	0	0	0	0	0	0	0
Sonstige Abgänge	Anzahl	0	0	0	0	0	0	1	0	0	1
	Trgf. t	0	0	0	0	0	0	0	0	-	-
	kW	0	0	0	0	0	0	103	0	0	103
Bestand am 31.12.2010	Anzahl	529	94	304	131	95	15	425	140	76	209
	Trgf. t	134.290	42.789	52.405	39.096	14.356	1.980	112	112	-	-
	kW	19.404	16.098	2.188	1.118	13.682	2.449	137.143	29.367	23.055	84.721

**Veränderung der Binnenflotte nach Arten
der Veränderungen im Jahr 2010**

Stand 31.12.2010

Gattungs-Kurzzeichen Lfd.-Nr. der Spalten	Einheit	6. Fahrgastschiffe				7. Barkassen			8. Fährn					
		insgesamt	davon:			insgesamt	davon:		insgesamt	davon: Personenfähren			davon: Wagenfähren	
			Tagesausflugs- schiffe	Fahrgast- kabinenschiffe	Fahrgastschiff (Bin_Seen)		Personen- barkassen	Schlepp- barkassen		Frei fahrend	Seil-/Ketten- gebunden	Frei fahrend	Seil-/Ketten- gebunden	
Summe 6	FGS, FGTS (16)	FGKS (17)	FGS (BS) (18)	Summe 7	PBk (19)	SIBk (20)	Summe 8	PMF (21)	PGSF, PKF, PSF (22)	WMF (23)	WGSF, WKF, WSF (24)			
Bestand am 31.12.2009	Anzahl Fahrgäste kW	960 224.102 246.274	780 3) 186.548 167.373	47 5.154 1) 54.836	133 32.400 24.065	274 13.328 28.523	221 13.328 22.890	53 - 5.633	52 7.729 14.207	52 2) 7.729 14.207	0 0 0	0 0 0	0 0 0	
Zugänge insgesamt	Anzahl Fahrgäste kW	30 5.358 15.601	23 4.186 5.745	6 872 1) 9.492	1 300 364	2 65 171	2 65 171	0 - 0	205 24.925 34.141	55 2.727 3.373	5 500 0	92 19.408 30.196	53 2.290 572	
Neubauten	Anzahl Fahrgäste kW	12 2.841 8.585	7 1.909 2.349	4 632 1) 5.872	1 300 364	0 0 0	0 0 0	0 - 0	0 0 0	0 0 0	0 0 0	0 0 0	0 0 0	
Ankäufe und Zugänge aus dem Ausland	Anzahl Fahrgäste kW	3 340 4.003	1 100 383	2 240 1) 3.620	0 0 0	0 0 0	0 0 0	0 - 0	0 0 0	0 0 0	0 0 0	0 0 0	0 0 0	
Umbauten	Anzahl Fahrgäste kW	2 100 392	2 100 392	0 0 1) 0	0 0 0	2 65 171	2 65 171	0 - 0	0 0 0	0 0 0	0 0 0	0 0 0	0 0 0	
Übertrag aus dem See- schiffsregister	Anzahl Fahrgäste kW	9 1.717 2.399	9 1.717 2.399	0 0 1) 0	0 0 0	0 0 0	0 0 0	0 - 0	0 0 0	0 0 0	0 0 0	0 0 0	0 0 0	
Sonstige Zugänge	Anzahl Fahrgäste kW	4 360 222	4 360 222	0 0 1) 0	0 0 0	0 0 0	0 0 0	0 - 0	205 24.925 34.141	55 2.727 3.373	5 500 0	92 19.408 30.196	53 2.290 572	
Abgänge insgesamt	Anzahl Fahrgäste kW	10 1.658 4.361	6 1.225 1.224	3 340 1) 3.128	1 93 9	5 157 714	3 157 486	2 - 228	0 0 0	0 0 0	0 0 0	0 0 0	0 0 0	
Abwrackungen	Anzahl Fahrgäste kW	2 291 156	1 198 147	0 0 1) 0	1 93 9	0 0 0	0 0 0	0 - 0	0 0 0	0 0 0	0 0 0	0 0 0	0 0 0	
Verkäufe und Abgänge in das Ausland	Anzahl Fahrgäste kW	5 1.238 3.756	3 958 981	2 280 1) 2.775	0 0 0	0 0 0	0 0 0	0 - 0	0 0 0	0 0 0	0 0 0	0 0 0	0 0 0	
Umbauten	Anzahl Fahrgäste kW	2 89 434	1 29 81	1 60 1) 353	0 0 0	4 100 620	2 100 392	2 - 228	0 0 0	0 0 0	0 0 0	0 0 0	0 0 0	
Übertrag in das Seeschiffsregister	Anzahl Fahrgäste kW	0 0 0	0 0 0	0 0 1) 0	0 0 0	1 57 94	1 57 94	0 - 0	0 0 0	0 0 0	0 0 0	0 0 0	0 0 0	
Sonstige Abgänge	Anzahl Fahrgäste kW	1 40 15	1 40 15	0 0 1) 0	0 0 0	0 0 0	0 0 0	0 - 0	0 0 0	0 0 0	0 0 0	0 0 0	0 0 0	
Bestand am 31.12.2010	Anzahl Fahrgäste kW	980 227.802 257.514	797 3) 189.509 171.894	50 5.686 1) 61.200	133 32.607 24.420	271 13.236 27.980	220 13.236 22.575	51 - 5.405	257 32.654 48.348	107 2) 10.566 17.580	5 500 0	92 19.408 30.196	53 2.323 572	

4.929 erfasste Schiffe insgesamt (Summe 1. - 8.)

1) Bettenkapazität

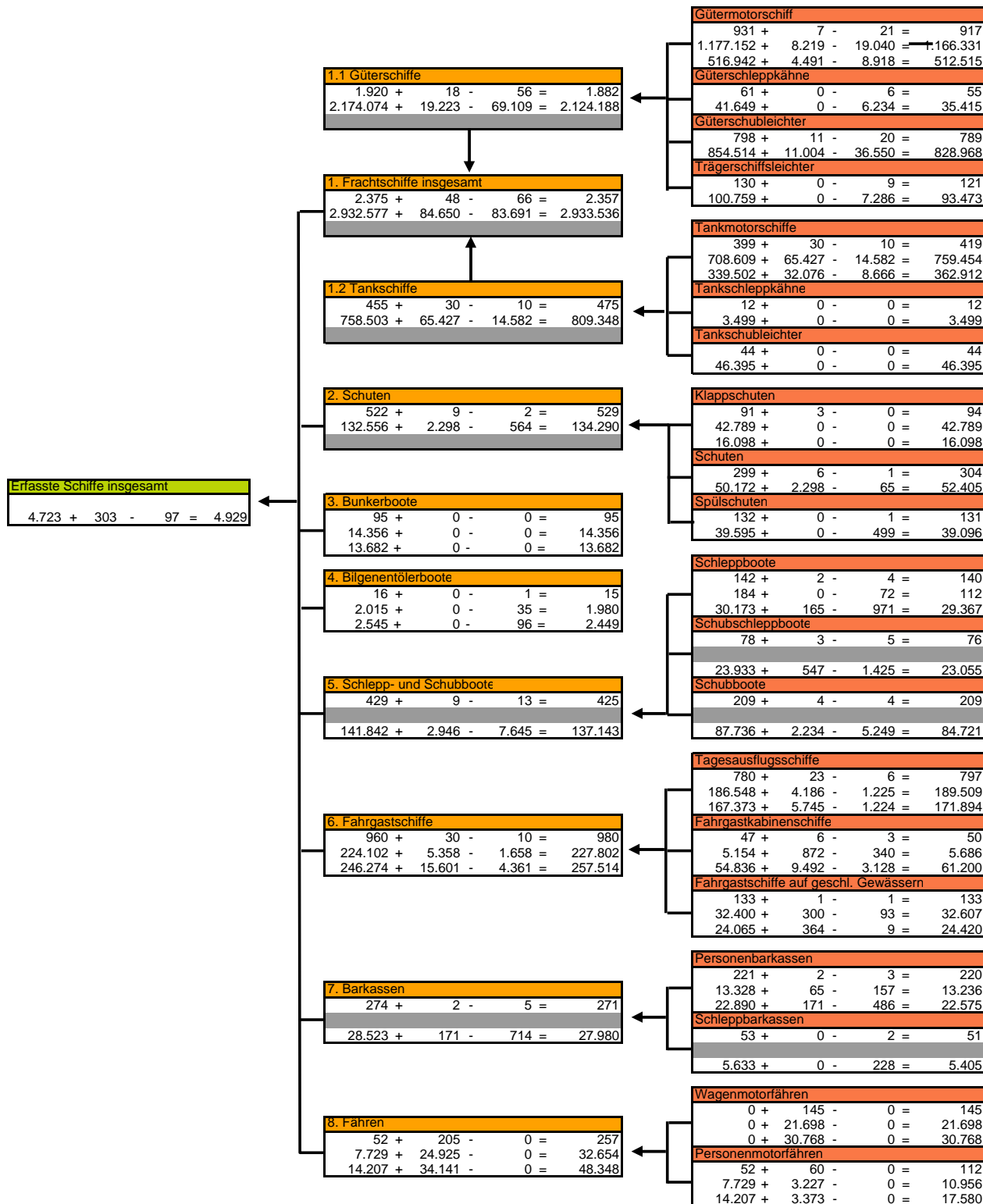
2) inkl. 52 Fährn mit 7.341 Fahrgästen und 14.207kW, die auch für die Personenbeförderung in der Längsfahrt zugelassen sind und bisher zu den Tagesausflugsschiffen zählte

3) Ab 2010 sind Tagesausflugsschiffe mit gültigem Fährzeugnis unter der Gattung "Personenmotorfähre" aufgelistet

Bestandsänderungen 2010

Stand 31.12.2010

bei Frachtschiffen, Schuten und Leichtern beinhalten die Zeilen:	Anzahl t Tragf. Antr. kW	bei Fahrgastschiffen, Personenbarkassen und Fähren beinhalten die Zeilen:	Anzahl zul. Fahrg./Betten Antr. kW								
	<table border="1" style="width: 100%; border-collapse: collapse;"> <tr> <td style="width: 25%;">am 31.12. des Vor- jahres</td> <td style="width: 25%;">Zugänge + im Ber.- jahr</td> <td style="width: 25%;">Abgänge - im Ber.- jahr</td> <td style="width: 25%;">am 31.12. des Ber.- jahres</td> </tr> </table>	am 31.12. des Vor- jahres	Zugänge + im Ber.- jahr	Abgänge - im Ber.- jahr	am 31.12. des Ber.- jahres		<table border="1" style="width: 100%; border-collapse: collapse;"> <tr> <td style="width: 25%;">am 31.12. des Vor- jahres</td> <td style="width: 25%;">Zugänge + im Ber.- jahr</td> <td style="width: 25%;">Abgänge - im Ber.- jahr</td> <td style="width: 25%;">am 31.12. des Ber.- jahres</td> </tr> </table>	am 31.12. des Vor- jahres	Zugänge + im Ber.- jahr	Abgänge - im Ber.- jahr	am 31.12. des Ber.- jahres
am 31.12. des Vor- jahres	Zugänge + im Ber.- jahr	Abgänge - im Ber.- jahr	am 31.12. des Ber.- jahres								
am 31.12. des Vor- jahres	Zugänge + im Ber.- jahr	Abgänge - im Ber.- jahr	am 31.12. des Ber.- jahres								



Bestand der Binnenflotte

Stand 31.12.2010

Schiffsgattung	Anzahl	Tragf. t.	% Diff. Tragf.	% -Anteil Tragf.	Antr. kW	am 31.12. des Vorjahres			
						Anzahl	Tragf. t.	% -Anteil Tragf.	Antr. kW
1 Frachtmotorschiffe davon: Gütermotorschiffe Tankmotorschiffe	1.336 917 419	1.925.786 1.166.331 759.454	2,12 -0,92 7,18	65,65 39,76 25,89	875.427 512.515 362.912	1.330 931 399	1.885.761 1.177.152 708.609	64,30 40,14 24,16	856.444 516.942 339.502
2 Schleppkähne davon: Güterschleppkähne Tankschleppkähne	67 55 12	38.914 35.415 3.499	-13,81 -14,97 0,00	1,33 1,21 0,12	 	73 61 12	45.148 41.649 3.499	1,54 1,42 0,12	
3 Schubleichter davon: Güterschubleichter Tankschubleichter	833 789 44	875.363 828.968 46.395	-2,84 -2,99 0,00	29,84 28,26 1,58	 	842 798 44	900.909 854.514 46.395	30,72 29,14 1,58	
4 Trägerschiffsleichter	121	93.473	-7,23	3,19		130	100.759	3,44	
1-4 Frachtschiffe davon: Güterschiffe Tankschiffe	2.357 1.882 475	2.933.536 2.124.188 809.348	0,03 -2,29 6,70	100 72,41 27,59	875.427 512.515 362.912	2.375 1.920 455	2.932.577 2.174.074 758.503	100 74,14 25,86	856.444 516.942 339.502
5 Schuten	529	134.290	1,31	100	19.404	522	132.556	100	19.404
6 Bunkerboote	95	14.356	0,00	100	13.682	95	14.356	100	13.682
7 Bilgenentölerboote	15	1.980	-1,75	100	2.449	16	2.015	100	2.545
	Anzahl	Tragf. t.	% Diff. Antr. Istg.	% -Anteil Antr. Istg.	Antr. kW	am 31.12. des Vorjahres			
						Anzahl	Tragf. t.	% -Anteil Antr. Istg.	Antr. kW
8 Schubboote und Schubschleppboote davon: Schubboote Schubschleppboote	285 209 76	 	-3,49 -3,44 -3,67	100 78,61 21,39	107.776 84.721 23.055	287 209 78	 	100 78,57 21,43	111.669 87.736 23.933
9 Schleppboote	140		-2,67	100	29.367	142		100	30.173
10 Barkassen davon: Personenbarkassen Schleppbarkassen	271 220 51	 	-1,90 -1,38 -4,05	100 80,68 19,32	27.980 22.575 5.405	274 221 53	 	100 80,25 19,75	28.523 22.890 5.633
	Anzahl	Fahrgäste	% Diff. Fahrg.	Anteil Fahrg.	Antr. kW	am 31.12. des Vorjahres			
						Anzahl	Fahrgäste	Anteil Fahrg.	Antr. kW
11 Fahrgastschiffe davon: Tagesausflugsschiffe Kabinenschiffe (m.Betten) auf geschl. Gewässern	980 797 50 133	227.802 189.509 5.686 32.607	1,65 1,59 10,32 0,64	100 83,19 2,50 14,31	257.514 171.894 61.200 24.420	960 780 47 133	224.102 186.548 5.154 32.400	100 81,25 4,90 13,85	246.274 167.373 54.836 24.065
12 Fähren davon: Personenfähren Wagenfähren	257 112 145	32.654 11.066 21.731	100,00 100,00 100,00	100 33,89 66,55	48.348 17.580 30.768	52 52 0	7.729 7.729 0	100 100,00 0,00	14.207 14.207 0
1-12 Binnenschiffe insgesamt	4.929					4.723			

Veränderungen der Binnenflotte

Stand 31.12.2010

Bestand und Veränderungen		Gütermotor-schiffe	Tankmotor-schiffe	Güter-schlepp-kähne	Tank-schlepp-kähne	Güter-schub-leichter	Tank-schub-leichter	Träger-schiffs-leichter	Fracht-schiffe	Schuten	Schubboote Schubschl.-boote	Schlepp-boote		Fahrgast-schiffe	Fähren
Bestand am 31.12. des Vorjahres	Anzahl Tragf. t. Antr. kW	931 1.177.152 516.942	399 708.609 339.502	61 41.649	12 3.499	798 854.514	44 46.395	130 100.759	2.375 2.932.577 856.444	522 132.556 19.404	287 111.669	142 30.173	Anzahl 1) Fahrgäste Antr. kW	960 224.102 246.274	52 7.729 14.207
Abgänge insgesamt															
		Anzahl	21	10	6	0	20	0	9	66	2	9	4	Anzahl	10
		Tragf. t.	19.040	14.582	6.234	0	36.550	0	7.286	83.691	564	6.674	971	Fahrgäste	1.658
		Antr. kW	8.918	8.666	0	0	0	0	17.584	0	0	6.674	971	Antr. kW	4.361
davon:	Abwrackungen	Anzahl	5	1	5	0	5	0	5	21	2	0	1	Anzahl	2
		Tragf. t.	3.380	1.451	6.083	0	10.552	0	4.047	25.513	564	0	221	Fahrgäste	291
		Antr. kW	1.497	662	0	0	0	0	0	2.159	0	0	221	Antr. kW	156
	Verkäufe ins Ausland	Anzahl	15	9	1	0	11	0	3	39	0	4	2	Anzahl	5
		Tragf. t.	15.065	13.131	151	0	22.292	0	2.429	53.068	0	5.324	433	Fahrgäste	1.238
		Antr. kW	7.112	8.004	0	0	0	0	15.116	0	0	5.324	433	Antr. kW	3.756
	Sonstige Abgänge	Anzahl	1	0	0	0	4	0	1	6	0	5	1	Anzahl	3
		Tragf. t.	594	0	0	0	3.706	0	810	5.110	0	1.350	317	Fahrgäste	129
		Antr. kW	309	0	0	0	0	0	309	0	0	1.350	317	Antr. kW	449
Zugänge insgesamt															
		Anzahl	7	30	0	0	11	0	0	48	9	7	2	Anzahl	30
		Tragf. t.	8.219	65.427	0	0	11.004	0	0	84.650	2.298	2.781	165	Fahrgäste	5.358
		Antr. kW	4.491	32.076	0	0	0	0	36.567	0	0	2.781	165	Antr. kW	15.601
davon:	Neubauten	Anzahl	0	16	0	0	5	0	0	21	0	0	0	Anzahl	12
		Tragf. t.	0	33.173	0	0	6.368	0	0	39.542	0	0	0	Fahrgäste	2.841
		Antr. kW	0	16.782	0	0	0	0	0	16.782	0	0	0	Antr. kW	8.585
	Ankäufe aus dem Ausland	Anzahl	7	14	0	0	3	0	0	24	0	0	0	Anzahl	3
		Tragf. t.	8.219	32.254	0	0	3.444	0	0	43.916	0	0	0	Fahrgäste	340
		Antr. kW	4.491	15.294	0	0	0	0	19.785	0	0	0	0	Antr. kW	4.003
	Sonstige Zugänge	Anzahl	0	0	0	0	3	0	0	3	9	7	2	Anzahl	15
		Tragf. t.	0	0	0	0	1.192	0	0	1.192	2.298	2.781	165	Fahrgäste	2.177
		Antr. kW	0	0	0	0	0	0	0	0	0	2.781	165	Antr. kW	3.013
Zunahme() oder Abnahme(-)															
		Anzahl	-14	20	-6	0	-9	0	-9	-18	7	-2	-2	Anzahl	20
		Tragf. t.	-10.821	50.845	-6.234	0	-25.546	0	-7.286	959	1.734	-3.893	-806	Fahrgäste	3.700
		Antr. kW	-4.427	23.410	0	0	0	0	18.983	0	0	-3.893	-806	Antr. kW	11.240
Bestand am 31.12. 2010															
		Anzahl	917	419	55	12	789	44	121	2.357	529	285	140	Anzahl 2)	980
		Tragf. t.	1.166.331	759.454	35.415	3.499	828.968	46.395	93.473	2.933.536	134.290	107.776	29.367	Fahrgäste	227.802
		Antr. kW	512.515	362.912	0	0	0	0	875.427	19.404	107.776	29.367	257.514	Antr. kW	48.348

1) einschl. 47 Fahrgastkabinenschiffe 5.154 Betten 54.836 kW
 2) einschl. 50 Fahrgastkabinenschiffe 5.686 Betten 61.200 kW

Entwicklung der deutschen Binnenflotte

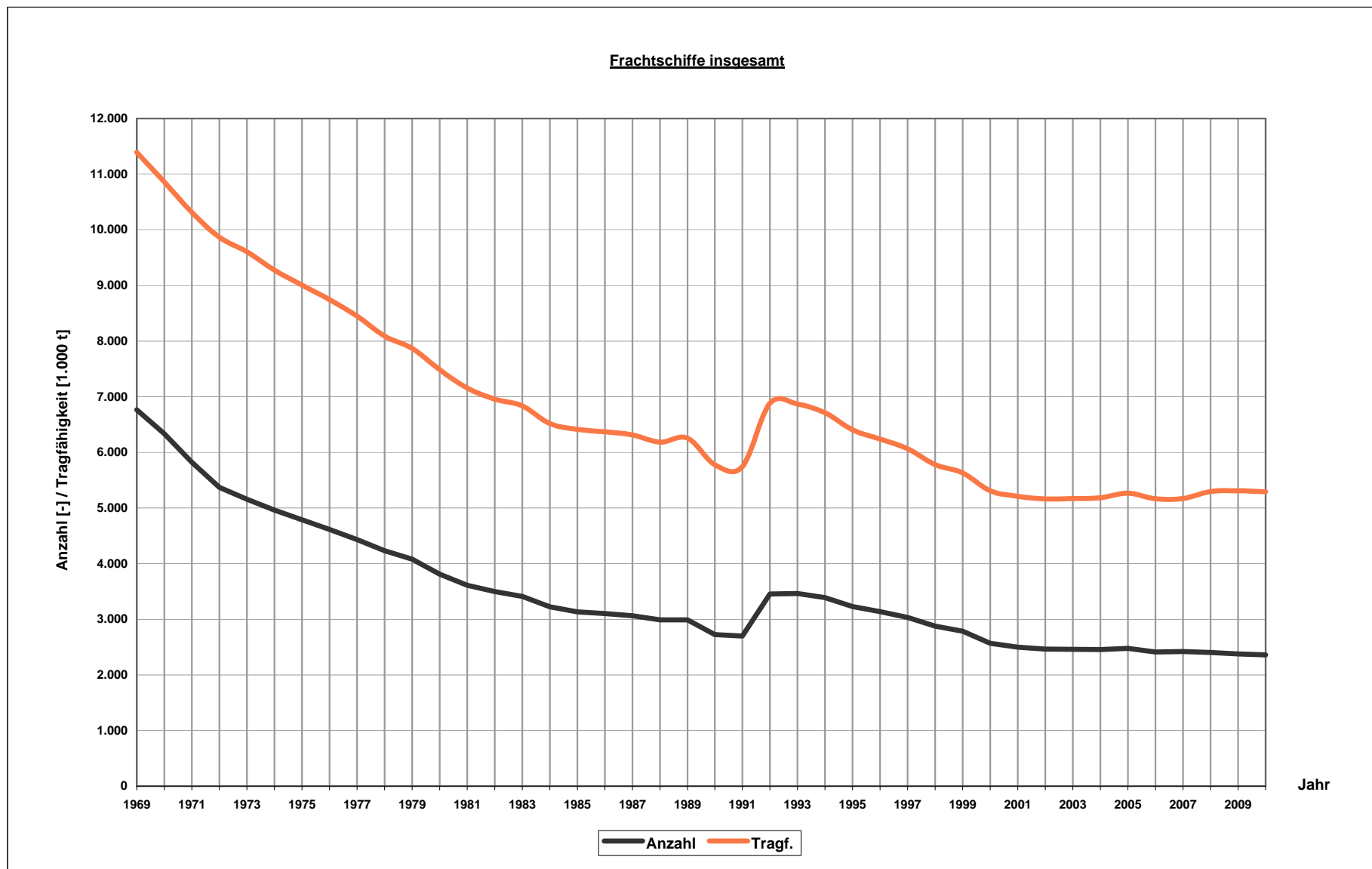
Stand 31.12.2010

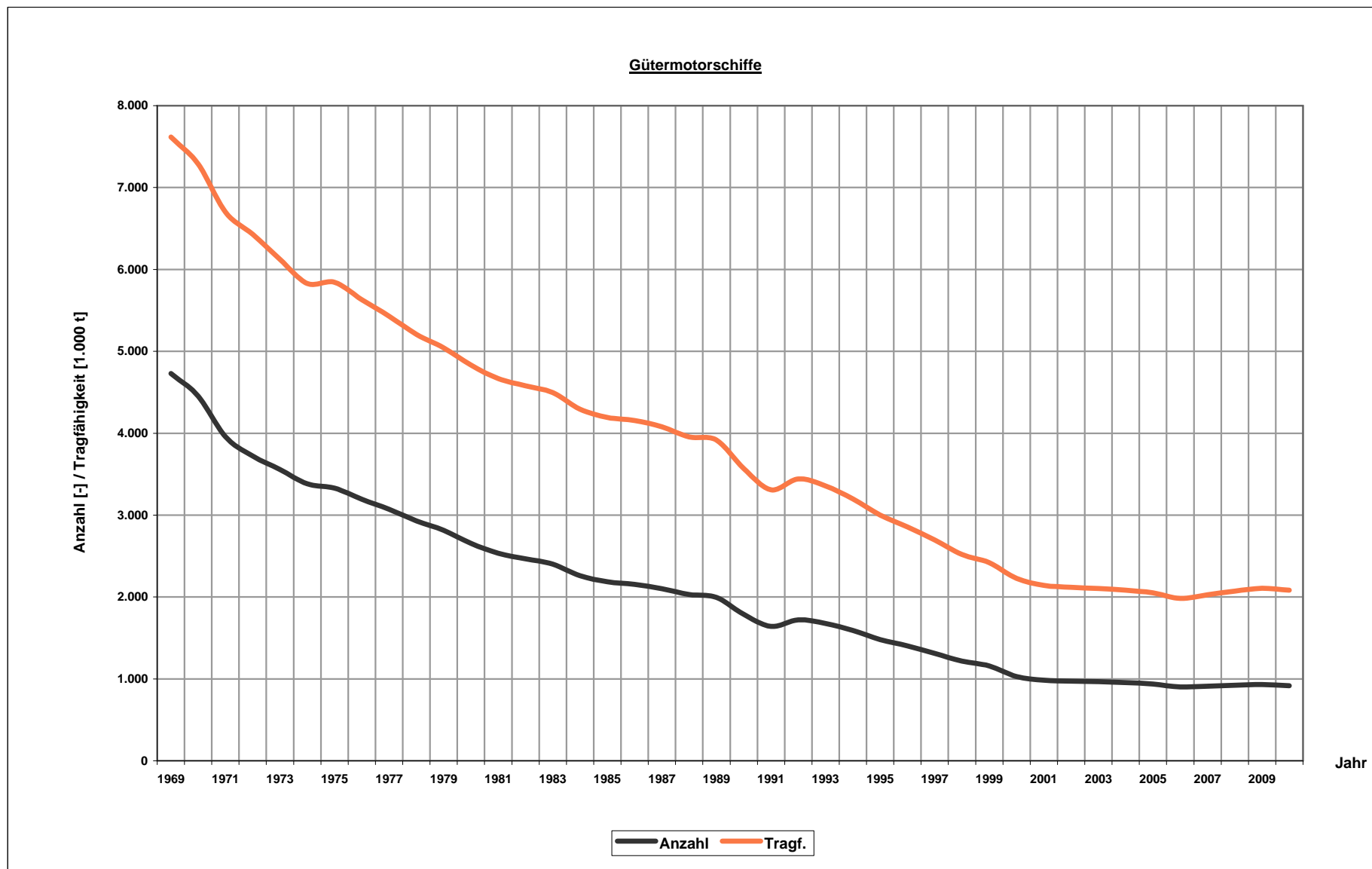
Bestand am 31.12.	Frachtschiffe		Gütermotorschiffe		Tankmotorschiffe		Güterschleppkähne		Tankschleppkähne		Schleppkähne insg.		Güterschubleichter		Tankschubleichter		Schubleichter insg.	
	Anzahl	1000t Tragf.	Anzahl	1000t Tragf.	Anzahl	1000t Tragf.	SK-Anzahl	SK-Tragf.	TK-Anzahl	TK-Tragf.	Anzahl	1000t Tragf.	Anzahl	1000t Tragf.	TSL-Anzahl	TSL-Tragf.	Anzahl	1000t Tragf.
1969	6.765	4.627	4.728	2.888	714	563	982	843,0	144	74,0	1.126	917,0	105	157,0	12	16,0	117	173,0
1970	6.336	4.524	4.452	2.836	747	612	782	690,0	145	76,0	927	766,0	127	204,0	15	24,0	142	228,0
1971	5.823	4.493	3.958	2.742	787	687	618	556,0	132	66,0	750	622,0	193	318,0	23	34,0	216	352,0
1972	5.369	4.498	3.723	2.706	675	739	504	446,0	93	55,0	597	501,0	249	397,0	39	67,0	288	464,0
1973	5.158	4.448	3.558	2.564	682	761	417	359,0	87	51,0	504	410,0	265	442,0	46	81,0	311	523,0
1974	4.963	4.312	3.382	2.447	679	768	384	327,0	75	42,0	459	369,0	264	449,0	51	84,0	315	533,0
1975	4.786	4.222	3.329	2.514	638	732	354	297,0	65	34,0	419	331,0	252	463,0	54	88,0	306	551,0
1976	4.613	4.135	3.193	2.438	607	708	332	272,0	56	28,0	388	300,0	282	507,0	58	98,0	340	605,0
1977	4.432	4.020	3.069	2.358	589	699	302	243,0	58	28,0	360	271,0	275	510,0	62	103,0	337	613,0
1978	4.230	3.859	2.930	2.278	576	685	275	216,0	54	25,0	329	241,0	276	500,0	62	103,0	338	603,0
1979	4.078	3.791	2.814	2.228	553	663	248	193,0	48	21,0	296	214,0	304	548,0	54	82,0	358	630,0
1980	3.812	3.672	2.656	2.176	534	649	177	139,0	36	15,0	213	154,0	310	566,0	51	78,0	361	644,0
1981	3.609	3.548	2.533	2.134	499	609	135	110,0	34	15,0	169	125,0	320	579,0	44	60,0	364	639,0
1982	3.496	3.459	2.467	2.111	461	561	129	105,0	32	15,0	161	120,0	320	571,0	40	54,0	360	625,0
1983	3.411	3.422	2.402	2.095	437	540	125	101,0	31	14,0	156	115,0	338	585,0	38	51,0	376	636,0
1984	3.222	3.295	2.260	2.032	437	547	106	83,0	29	12,0	135	95,0	320	544,0	36	50,0	356	594,0
1985	3.134	3.277	2.186	2.008	430	545	99	78,0	29	12,0	128	90,0	329	557,0	37	51,0	366	608,0
1986	3.103	3.265	2.154	2.000	429	552	92	74,0	27	11,0	119	85,0	327	544,0	42	61,0	369	605,0
1987	3.063	3.250	2.101	1.977	441	576	86	68,0	28	10,0	114	78,0	333	533,0	43	63,0	376	596,0
1988	2.989	3.195	2.030	1.923	438	580	84	67,0	25	8,8	109	75,8	336	533,0	40	58,0	376	591,0
1989	2.990	3.268	1.995	1.921	444	598	84	65,0	24	8,3	108	73,3	355	572,0	46	77,0	401	649,0
1990	2.723	3.056	1.789	1.779	409	557	76	57,0	22	8,1	98	65,1	341	560,0	37	69,0	378	629,0
1991	2.700	3.045	1.642	1.667	400	551	110	78,0	22	8,1	132	86,1	363	589,0	37	63,0	400	652,0
1992	3.453	3.428	1.721	1.720	397	546	141	86,0	21	7,8	162	93,8	1.001	914,0	46	65,0	1.047	979,0
1993	3.461	3.409	1.677	1.679	387	531	136	83,0	18	6,5	154	89,5	1.090	962,0	47	65,0	1.137	1.027,0
1994	3.391	3.323	1.590	1.606	383	527	128	77,0	17	5,7	145	82,7	1.126	966,0	41	59,0	1.167	1.025,0
1995	3.230	3.172	1.479	1.522	355	496	116	69,0	17	5,7	133	74,7	1.117	942,0	40	56,0	1.157	998,0
1996	3.138	3.100	1.402	1.453	354	502	114	67,0	15	5,2	129	72,2	1.107	935,0	41	57,0	1.148	992,0
1997	3.031	3.033	1.311	1.386	342	492	106	64,0	14	4,6	120	68,6	1.112	948,0	41	57,0	1.153	1.005,0
1998	2.876	2.903	1.218	1.301	330	472	93	60,0	14	4,6	107	64,6	1.055	910,0	41	57,0	1.096	967,0
1999	2.784	2.846	1.159	1.259	307	447	87	56,7	15	5,2	102	61,9	1.055	928,3	40	55,3	1.095	983,6
2000	2.569	2.741	1.028	1.199	305	446	75	51,5	12	3,9	87	55,4	987	891,7	41	55,4	1.028	947,1
2001	2.499	2.711	984	1.158	313	460	75	50,0	12	3,9	87	53,9	957	892,8	41	55,3	998	948,1
2002	2.463	2.700	971	1.147	323	482	72	48,5	14	4,7	86	53,2	930	875,3	42	55,8	972	931,1
2003	2.458	2.713	966	1.139	332	509	73	49,8	12	3,5	85	53,3	919	868,1	45	57,0	964	925,1
2004	2.454	2.728	956	1.127	344	537	61	47,5	12	3,5	73	51,0	922	868,2	48	58,4	970	926,6
2005	2.476	2.789	937	1.115	369	604	66	48,0	12	3,5	78	51,5	915	864,4	47	54,2	962	918,6
2006	2.412	2.754	902	1.081	375	620	66	46,7	12	3,5	78	50,2	901	863,3	44	53,4	945	916,7
2007	2.420	2.749	910	1.116	389	659	63	43,6	12	3,5	75	47,1	889	873,9	47	53,4	936	927,3
2008	2.401	2.893	921	1.150	398	684	61	41,6	12	3,5	73	45,1	852	878,0	47	51,3	899	929,3
2009	2.376	2.933	931	1.177	399	709	61	41,6	12	3,5	73	45,1	799	854,5	44	46,4	843	900,9
2010	2.357	2.934	917	1.166	419	759	55	35,4	12	3,5	67	38,9	789	829,0	44	46,4	833	875,4

Entwicklung der deutschen Binnenflotte

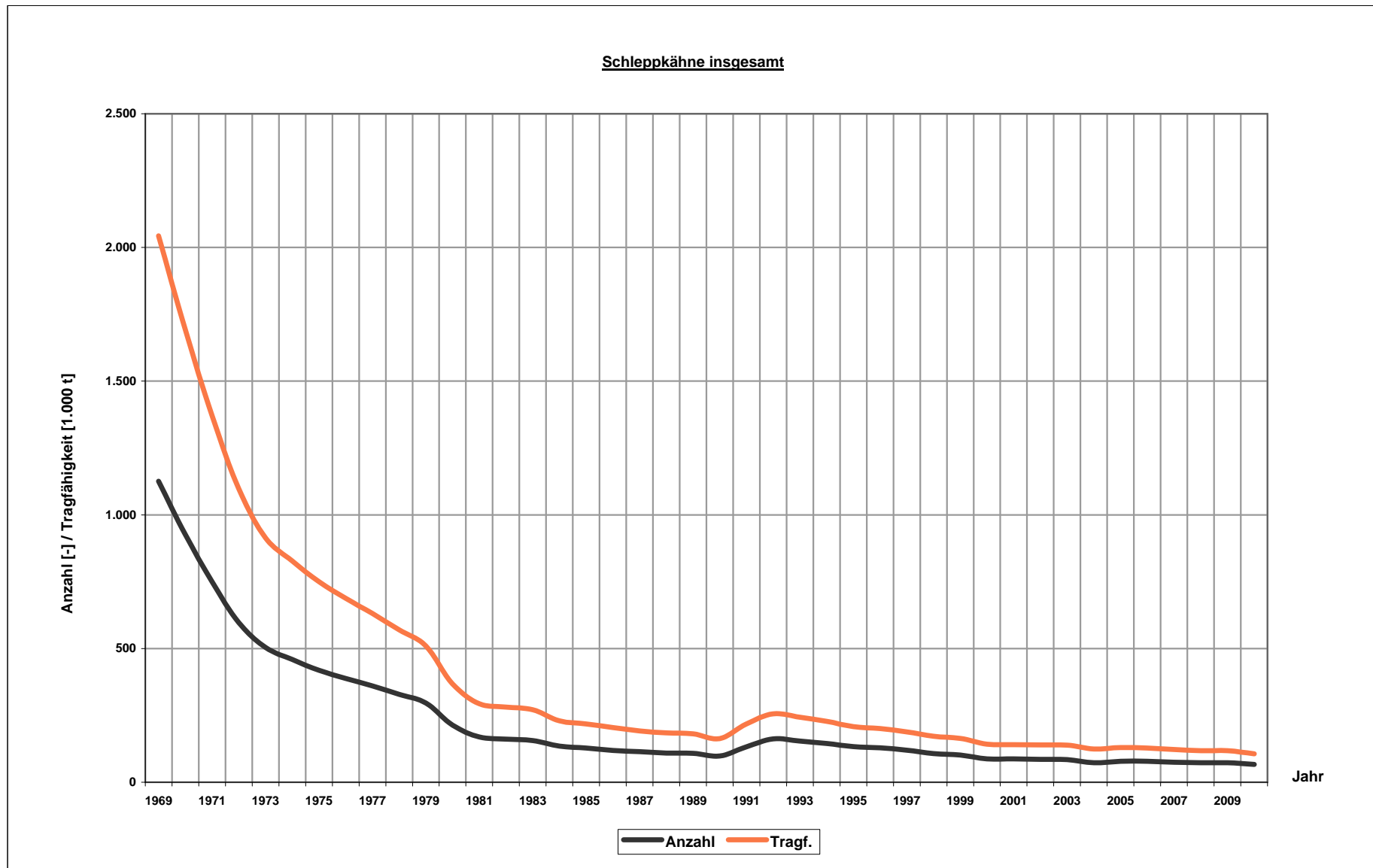
Stand 31.12.2010

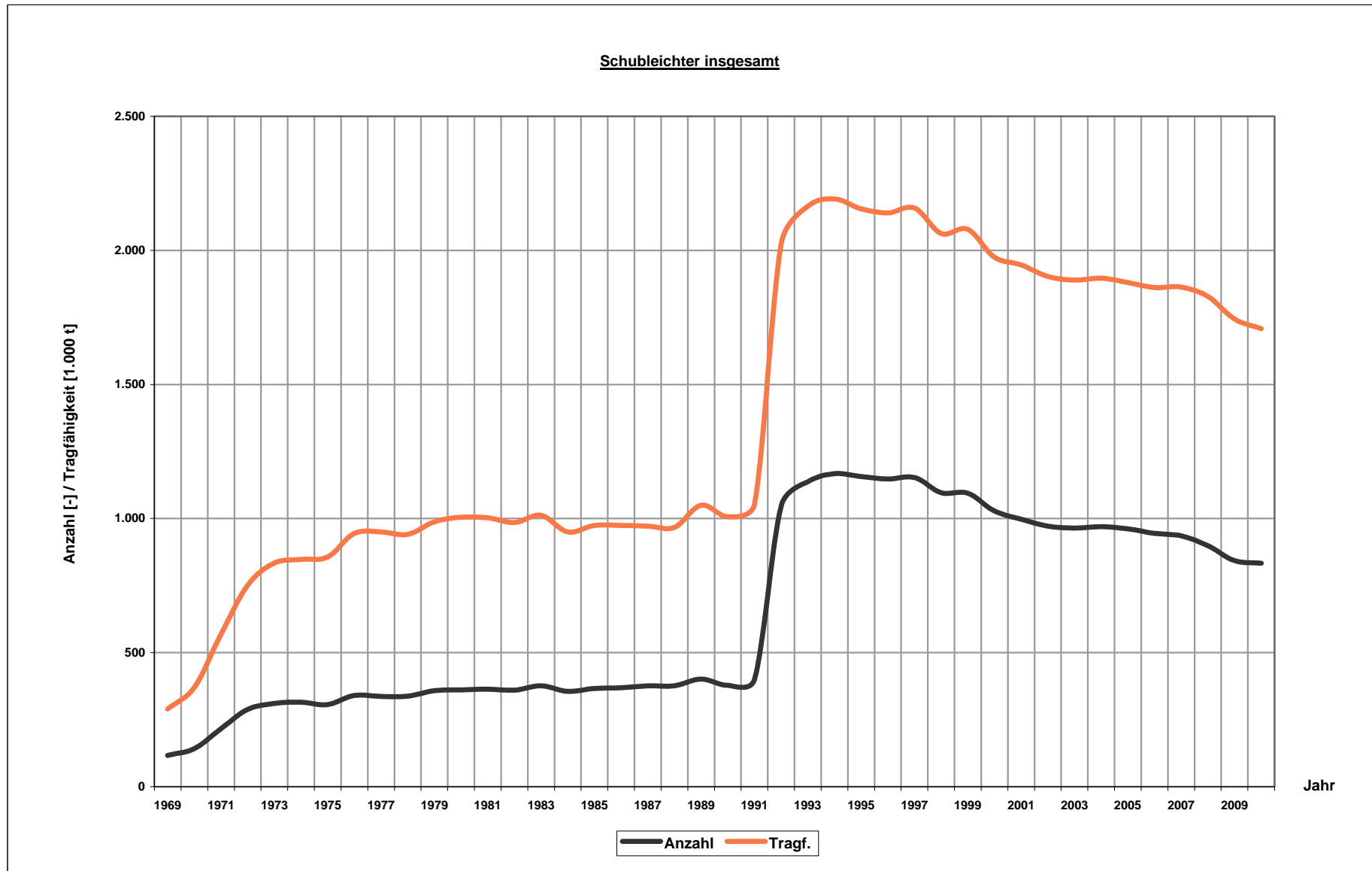
Bestand am 31.12.	Trägerschiffsleichter		Schuten		Schub-u.-Schubschl. boote		Schleppboote		Schub-u.-Schlepp- boote insgesamt		Tagesausflugschiffe (incl. Bin_Seen)		Fahrgastkabinen- schiffe		Personenbarkassen		Fähren	
	Anzahl	1000t Tragf.	Anzahl	1000t Tragf.	Anzahl	1000 kW	Anzahl	1000 kW	Anzahl	1000 kW	Anzahl	1000 Fahrg.	Anzahl	1000 Betten	Anzahl	1000 Fahrg.	Anzahl	1000 Fahrg.
1969			2.890	515,0	44	25,0	675	151,0	719	176,0	516	148,0						
1970			2.725	494,0	53	32,0	636	141,0	689	173,0	515	146,0			516			
1971			2.561	472,0	71	46,0	583	132,0	654	178,0	501	145,0			503			
1972	150	56,1	2.514	472,0	87	68,0	530	118,0	617	186,0	497	145,0			499			
1973	205	76,7	2.403	458,0	98	74,0	500	107,0	598	181,0	587	158,0			486			
1974	205	76,7	2.298	443,0	101	86,0	489	106,0	590	192,0	608	161,0			471			
1975	205	76,7	2.212	434,0	98	84,0	492	105,0	590	189,0	616	162,0			436			
1976	205	76,7	2.184	431,0	97	84,0	489	103,0	586	187,0	623	167,0			432			
1977	205	76,7	2.149	423,0	100	85,0	471	99,0	571	184,0	623	169,0			423			
1978	180	67,6	2.107	413,0	89	71,0	463	97,0	552	168,0	622	168,0			424			
1979	241	121,6	2.026	405,0	94	75,0	445	92,0	539	167,0	635	172,0			419			
1980	241	121,9	1.851	386,0	96	76,0	411	81,0	507	157,0	622	169,0			413			
1981	239	121,7	1.671	363,0	99	75,0	340	68,0	439	143,0	591	168,0			406			
1982	96	67,4	1.647	362,0	101	72,0	333	68,0	434	140,0	587	166,0			406			
1983	116	85,3	1.564	345,0	107	80,0	322	66,0	429	146,0	573	164,0			401			
1984	116	85,3	1.364	305,0	101	76,0	303	62,0	404	138,0	573	165,0			397			
1985	116	85,3	1.201	270,0	107	75,0	282	58,0	389	133,0	576	165,0			389			
1986	122	87,6	1.129	242,0	107	76,0	276	56,0	383	132,0	591	169,0			383			
1987	122	87,6	1.047	223,0	107	76,0	272	56,0	379	132,0	598	171,0			376			
1988	122	87,6	1.038	223,0	104	72,0	268	56,0	372	128,0	605	173,0			356			
1989	122	87,6	999	211,0	107	72,0	263	56,0	370	128,0	618	178,0			352			
1990	122	87,6	943	200,0	102	66,0	252	52,0	354	118,0	628	181,0			349			
1991	126	89,1	896	189,0	101	73,0	248	51,0	349	124,0	623	175,0	22	10,1	301	11,0		
1992	126	89,1	907	192,0	284	110,0	240	48,0	524	158,0	768	210,0	27	10,6	304	11,1		
1993	106	81,6	857	178,0	310	115,0	233	47,0	543	162,0	801	214,0	26	10,6	303	11,6		
1994	106	81,6	845	174,0	298	110,0	216	46,0	514	156,0	839	219,0	26	3,4	312	12,0		
1995	106	81,6	825	165,0	303	111,0	212	44,0	515	155,0	846	219,0	25	3,4	306	12,0		
1996	105	81,3	784	157,0	306	112,0	200	41,0	506	153,0	851	217,0	25	3,4	306	12,0		
1997	105	81,3	594	115,0	314	113,0	184	37,0	498	150,0	860	220,0	18	2,3	288	11,7		
1998	125	97,4	513	99,0	311	115,0	175	36,0	486	151,0	870	222,0	16	1,9	264	14,0		
1999	121	94,2	489	96,1	307	116,4	172	35,6	479	152,0	885	221,7	18	2,0	233	13,6		
2000	121	94,2	605	146,4	286	107,0	164	33,8	450	140,8	899	225,7	25	2,8	233	13,7		
2001	117	91,0	584	141,9	285	107,9	158	32,0	443	139,9	909	227,6	34	3,3	234	14,0		
2002	111	86,2	542	135,3	285	109,5	159	35,4	444	144,9	920	230,2	35	3,4	235	14,1		
2003	111	86,2	566	136,5	295	112,5	154	34,8	449	147,4	924	230,9	38	3,8	238	14,2		
2004	111	86,2	560	138,4	295	115,8	150	33,4	445	149,2	932	232,5	46	5,0	237	14,1		
2005	130	100,8	522	132,6	287	111,7	142	30,2	429	141,8	947	234,6	53	5,9	235	14,2		
2006	112	86,2	542	140,5	297	117,7	146	30,5	443	148,2	955	237,4	58	6,7	232	14,1		
2007	110	84,6	534	139,2	294	119,5	148	30,9	442	150,4	967	236,9	48	5,0	232	14,1		
2008	110	84,6	534	138,8	294	115,4	147	30,8	441	146,3	976	235,0	45	4,4	225	13,6		
2009	130	100,8	522	132,6	288	111,7	142	30,2	430	141,8	966	226,4	47	5,2	222	13,3		
2010	121	93,5	529	134,3	285	107,8	140	29,4	425	137,1	930	222,1	50	5,7	220	13,2	257	32,7



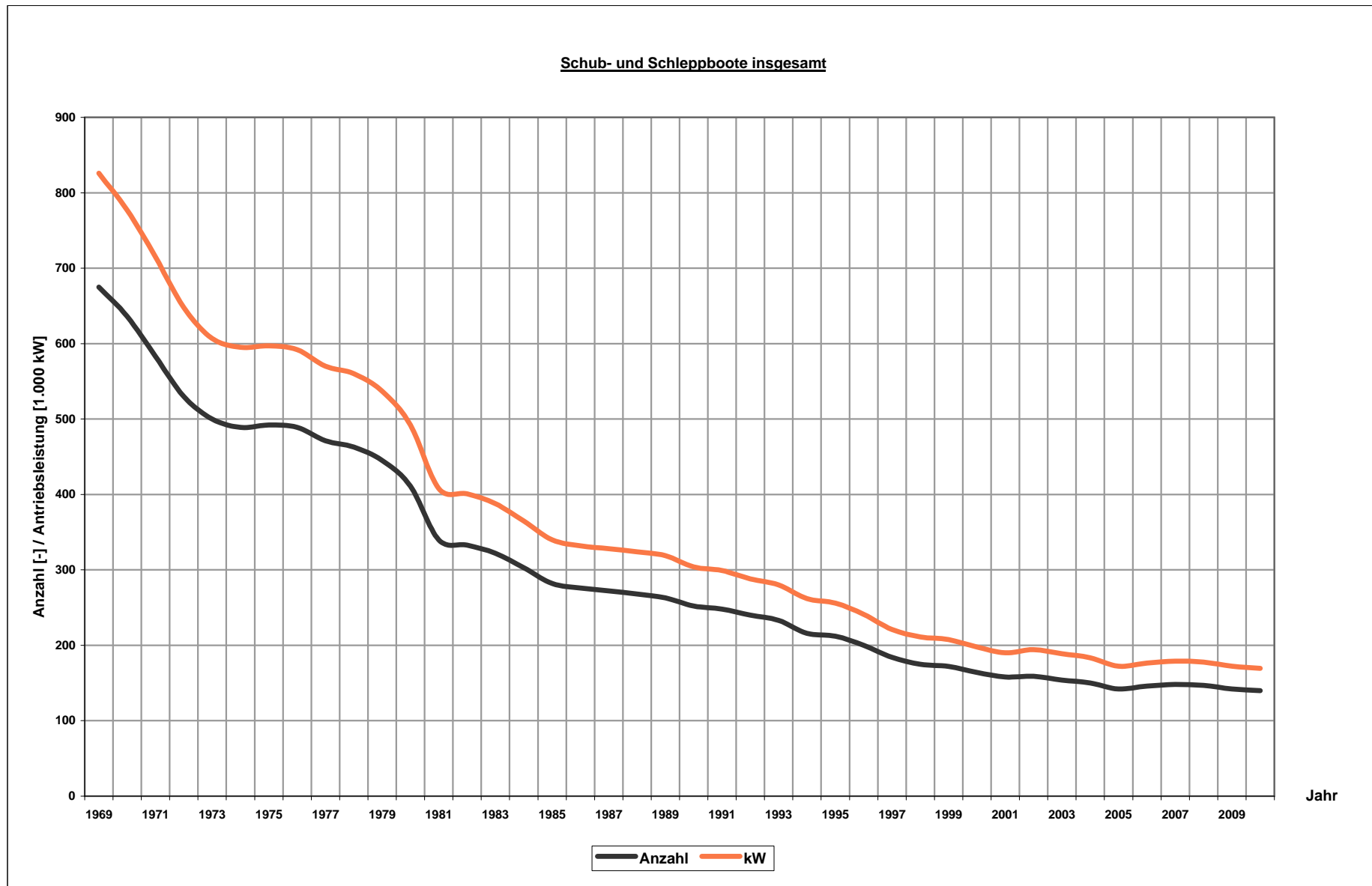


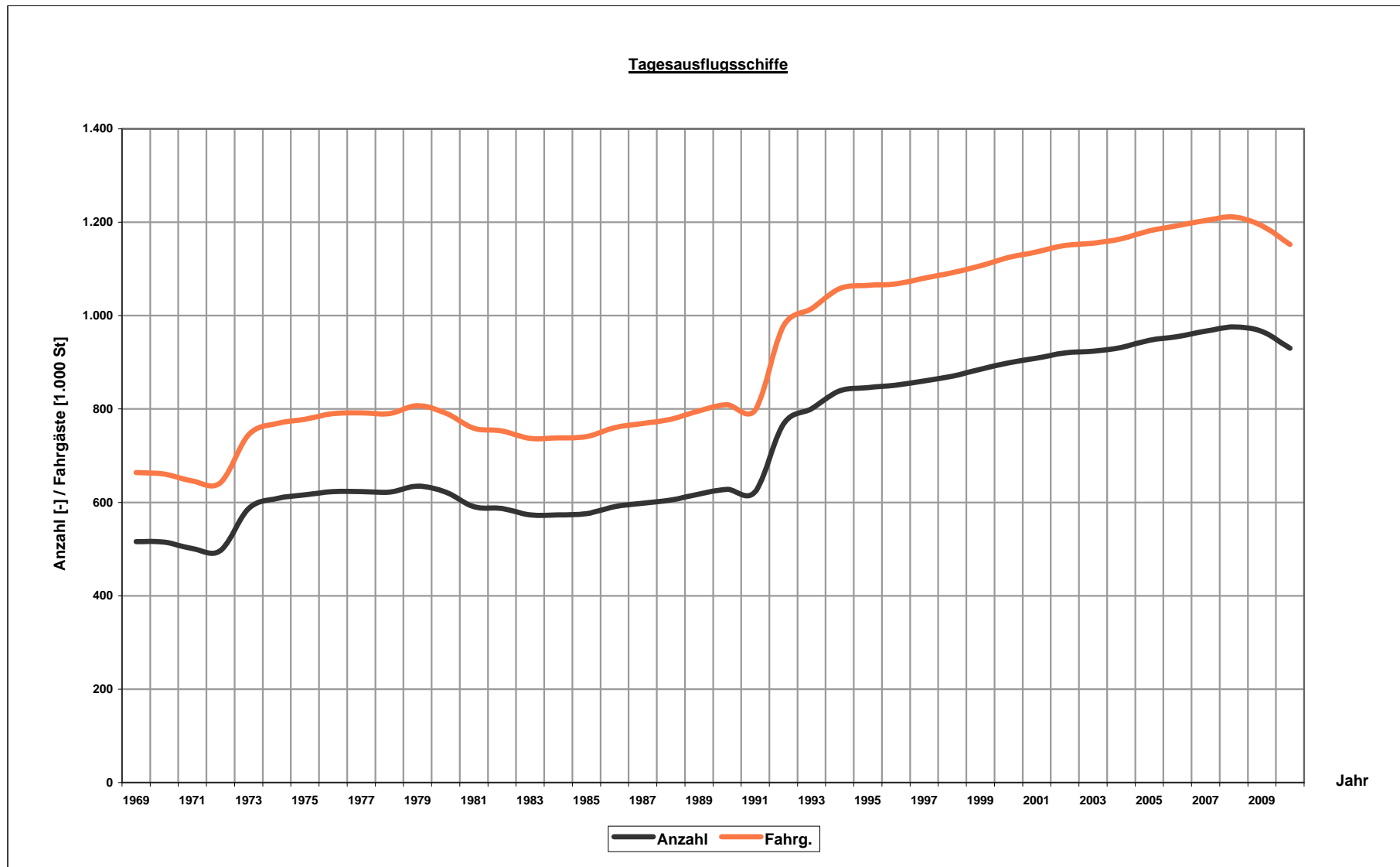












Altersstruktur der deutschen Binnenflotte

Stand 31.12.2010

Berechnungs- jahr	Binnenfrachtflotte insgesamt			Gütermotorschiffe			Tankmotorschiffe			Schubleichter u. Schleppkähne insg.			Fahrgastschiffe 1)	
	100 St Anzahl	100.000 t Tragf.	Alter der Schiffe	100 St Anzahl	100.000 t Tragf.	Alter der Schiffe	100 St Anzahl	100.000 t Tragf.	Alter der Schiffe	100 St Anzahl	100.000 t Tragf.	Alter der Schiffe	100 St Anzahl	Alter der Schiffe
				GMS	GMS	GMS	TMS	TMS	TMS	SL+SK	SL+SK	SL+SK		
1976	45,28	40,51	39,0	31,93	24,38	44,0	6,07	7,08	17,5	7,28	9,05	35,3		
1977	43,55	39,41	39,2	30,69	23,58	44,4	5,89	6,99	17,6	6,97	8,84	35,0		
1978	41,73	38,07	39,6	29,30	22,78	45,0	5,76	6,85	18,5	6,67	8,44	34,3		
1979	40,21	37,35	39,2	28,14	22,28	44,6	5,53	6,63	19,2	6,54	8,44	33,4		
1980	37,64	36,23	38,9	26,56	21,76	45,2	5,34	6,49	19,1	5,74	7,98	29,3		
1981	35,65	35,07	38,5	25,33	21,34	45,0	4,99	6,09	19,7	5,33	7,64	26,2		
1982	34,49	34,17	39,1	24,67	21,11	45,6	4,61	5,61	20,3	5,21	7,45	26,1		
1983	33,71	33,86	39,2	24,02	20,95	45,6	4,37	5,40	20,5	5,32	7,51	26,5		
1984	31,88	32,68	38,9	22,60	20,32	45,3	4,37	5,47	21,2	4,91	6,89	26,4		
1985	31,10	32,51	39,1	21,86	20,08	45,5	4,30	5,45	22,1	4,94	6,98	26,4		
1986	30,71	32,42	39,8	21,54	20,00	46,3	4,29	5,52	22,9	4,88	6,90	26,9		
1987	30,32	32,27	40,3	21,01	19,77	47,0	4,41	5,76	23,6	4,90	6,74	27,3		
1988	29,53	31,70	41,0	20,30	19,23	48,0	4,38	5,80	24,2	4,85	6,67	27,6		
1989	29,48	32,41	41,2	19,95	19,21	48,7	4,44	5,98	24,9	5,09	7,22	27,2		
1990	26,74	30,30	40,7	17,89	17,79	48,0	4,09	5,57	25,2	4,76	6,94	27,6		
1991	25,74	29,56	39,7	16,42	16,67	47,2	4,00	5,51	25,7	5,32	7,38	27,0		
1992	33,27	33,39	33,6	17,21	17,20	46,8	3,97	5,46	26,0	12,09	10,73	17,4		
1993	33,55	33,27	33,9	16,77	16,79	46,6	3,87	5,31	26,6	12,91	11,17	19,6		
1994	32,85	32,41	34,1	15,90	16,06	47,5	3,83	5,27	27,4	13,12	11,08	20,0		
1995	31,24	30,91	34,1	14,79	15,22	47,4	3,55	4,96	27,8	12,90	10,73	20,6		
1996	30,33	30,19	34,6	14,02	14,53	48,3	3,54	5,02	28,4	12,77	10,64	21,4		
1997	29,26	29,52	34,9	13,11	13,86	48,7	3,42	4,92	29,0	12,73	10,74	22,3		
1998	27,51	28,05	34,0	12,18	13,01	48,7	3,30	4,72	29,5	12,03	10,32	23,1		
1999	26,63	27,52	35,9	11,59	12,59	49,2	3,07	4,47	29,2	11,97	10,46	24,1		
2000	24,48	26,48	36,9	10,28	11,99	50,5	3,05	4,46	30,3	11,15	10,03	25,3		
2001	23,82	26,20	36,4	9,84	11,58	51,5	3,13	4,60	31,1	10,85	10,02	24,6		
2002	23,52	26,13	37,8	9,71	11,47	51,8	3,23	4,82	31,3	10,58	9,84	26,4		
2003	23,18	26,25	38,7	9,66	11,39	52,8	3,32	5,09	31,9	10,20	9,77	27,5		
2004	23,20	26,41	39,4	9,56	11,27	53,5	3,44	5,37	32,5	10,20	9,77	28,4		
2005	23,26	26,96	39,4	9,37	11,15	54,5	3,69	6,04	32,0	10,20	9,77	29,4		
2006	23,43	28,18	39,4	9,20	11,53	54,5	3,97	6,78	32,0	10,26	9,87	30,3		
2007	22,79	27,93	41,0	9,10	11,39	55,3	3,87	6,67	32,3	9,82	9,87	31,1		
2008	22,83	28,49	41,4	9,18	11,63	55,7	3,93	6,87	31,8	9,72	9,99	31,7	12,31	43,89
2009	22,21	28,81	43,4	9,32	11,99	57,1	4,04	7,25	30,9	8,85	9,57	34,6	12,74	45,08
2010	22,04	28,76	43,4	9,14	11,83	58,2	4,18	7,63	30,3	8,72	9,30	35,1	12,83	45,65

1) Fahrgastschiffe zählen nicht in die Gesamtrechnung für die Binnenfrachtflotte. Der Wert wurde für die Richtlinie über die Zuwendung zur Modernisierung der dt.

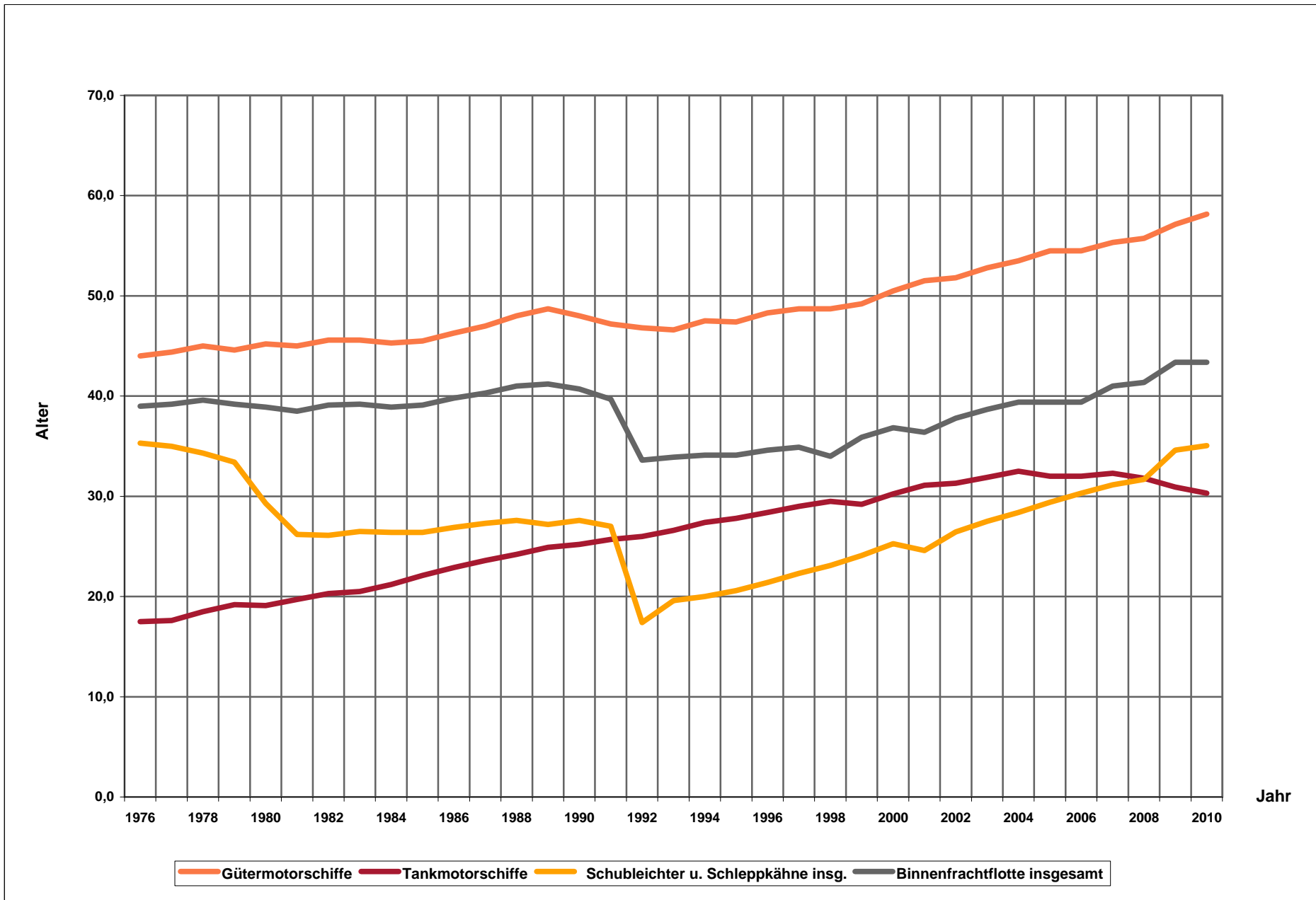
Binnenschiffsflotte und Pilotvorhaben für innovative Techniken in der Binnenschifffahrt vom 25. Aug. 2009 in die Statistik mit aufgenommen.

Enthalten sind alle Perschonen- und Schleppbarkassen und Fahrgastschiffe (Tagesausflugsschiffe, Kabinenschiffe, Tagesausflugsschiffe Bin_Seen)

Die Daten des Jahres 2000 und die Daten 1999 aus der Spalte Binnenfrachtflotte insgesamt (Alter d. Schiffe, Alter d. Tonnage) sind Mittelwerte (aus 1998 und 2001).

Altersstruktur der deutschen Binnenflotte

Stand 31.12.2010



Gütermotorschiffe				
		Anzahl	Tragfähigkeit	kW
Breite	Länge			
0 bis 5,05 m	0 - 25,00 m	12	2.104,397	1.213
	25,01 - 40,00 m	12	2.867,302	1.963
	40,01 - und mehr m	4	1.263,689	481
Breite	Länge			
5,06 - 6,60 m	0 - 25,00 m	-	-	-
	25,01 - 40,00 m	25	7.271,457	4.685
	40,01 - 60,00 m	24	9.101,369	4.336
	60,01 - und mehr m	10	5.601,405	3.134
Breite	Länge			
6,61 - 8,20 m	0 - 25,00 m	-	-	-
	25,01 - 40,00 m	2	643,100	257
	40,01 - 60,00 m	16	8.127,081	4.730
	60,01 - 80,00 m	244	226.218,853	102.634
	80,01 - und mehr m	58	68.344,469	30.687
Breite	Länge			
8,21 - 9,50 m	25,01 - 40,00 m	1	120,000	143
	40,01 - 60,00 m	-	-	-
	60,01 - 80,00 m	110	129.021,453	62.594
	80,01 - 100,00 m	182	264.868,728	125.600
	100,01 - und mehr m	39	75.603,466	34.126
Breite	Länge			
9,51 - 11,40 m	40,01 - 60,00 m	1	350,000	138
	60,01 - 80,00 m	10	12.118,315	5.676
	80,01 - 100,00 m	45	78.525,628	38.040
	100,01 - 110,00 m	86	208.624,665	85.163
	110,01 - und mehr m	7	14.836,962	7.354
Breite	Länge			
11,41 - 15,00 m	60,01 - 80,00 m	-	-	-
	80,01 - 100,00 m	8	21.199,999	11.945
	100,01 - 110,00 m	11	28.161,109	14.737
	110,01 - und mehr m	6	18.964,683	8.651
Insgesamt		913	1.183.938,130	548.287

Tankmotorschiffe				
		Anzahl	Tragfähigkeit	kW
Breite	Länge			
0 bis 5,05 m	0 - 25,00 m	-	-	-
	25,01 - 40,00 m	-	-	-
	40,01 - und mehr m	-	-	-
Breite	Länge			
5,06 - 6,60 m	0 - 25,00 m	-	-	-
	25,01 - 40,00 m	1	148,553	114
	40,01 - 60,00 m	1	337,245	272
	60,01 - und mehr m	-	-	-
Breite	Länge			
6,61 - 8,20 m	0 - 25,00 m	-	-	-
	25,01 - 40,00 m	-	-	-
	40,01 - 60,00 m	2	850,347	626
	60,01 - 80,00 m	29	31.043,002	15.776
	80,01 - und mehr m	9	10.639,746	5.129
Breite	Länge			
8,21 - 9,50 m	25,01 - 40,00 m	-	-	-
	40,01 - 60,00 m	-	-	-
	60,01 - 80,00 m	39	44.796,055	24.084
	80,01 - 100,00 m	120	184.778,652	92.294
	100,01 - und mehr m	30	60.412,769	27.779
Breite	Länge			
9,51 - 11,40 m	40,01 - 60,00 m	-	-	-
	60,01 - 80,00 m	2	2.291,036	1.064
	80,01 - 100,00 m	39	63.624,644	35.556
	100,01 - 110,00 m	108	262.304,263	128.372
	110,01 - und mehr m	2	6.703,176	3.132
Breite	Länge			
11,41 - 15,00 m	60,01 - 80,00 m	-	-	-
	80,01 - 100,00 m	4	9.780,527	4.989
	100,01 - 110,00 m	34	87.969,338	43.265
	110,01 - und mehr m	3	10.120,809	5.483
Insgesamt		423	775.800,162	387.935

Güterschubleichter				
		Anzahl	Tragfähigkeit	kW
Breite	Länge			
0 bis 5,05 m	0 - 25,00 m	13	670,633	-
	25,01 - 40,00 m	11	1.876,525	-
	40,01 - und mehr m	2	554,573	-
Breite	Länge			
5,06 - 6,60 m	0 - 25,00 m	16	1.558,513	-
	25,01 - 40,00 m	29	5.327,899	-
	40,01 - 60,00 m	8	2.410,386	-
	60,01 - und mehr m	-	-	-
Breite	Länge			
6,61 - 8,20 m	0 - 25,00 m	2	392,490	-
	25,01 - 40,00 m	255	106.570,093	-
	40,01 - 60,00 m	16	8.176,803	-
	60,01 - 80,00 m	57	49.408,078	-
	80,01 - und mehr m	-	-	-
Breite	Länge			
8,21 - 9,50 m	0 - 25,00 m	3	897,378	-
	25,01 - 40,00 m	36	16.925,951	-
	40,01 - 60,00 m	5	4.157,167	-
	60,01 - 80,00 m	54	64.029,967	-
	80,01 - 100,00 m	7	11.838,558	-
Breite	Länge			
9,51 - 11,40 m	25,01 - 40,00 m	3	2.247,397	-
	40,01 - 60,00 m	11	8.893,347	-
	60,01 - 80,00 m	214	449.638,943	-
	80,01 - 100,00 m	16	34.955,557	-
	100,01 - 110,00 m	2	8.299,252	-
Breite	Länge			
11,41 - 15,00 m	40,01 - 60,00 m	3	2.781,579	-
	60,01 - 80,00 m	13	32.389,899	-
	80,01 - 100,00 m	6	17.676,681	-
	100,01 - 110,00 m	1	3.372,258	-
Insgesamt		783	835.049,927	0

Tankschubleichter				
		Anzahl	Tragfähigkeit	kW
Breite	Länge			
0 bis 5,05 m	0 - 25,00 m	-	-	-
	25,01 - 40,00 m	-	-	-
	40,01 - und mehr m	-	-	-
Breite	Länge			
5,06 - 6,60 m	0 - 25,00 m	2	211,142	-
	25,01 - 40,00 m	-	-	-
	40,01 - 60,00 m	-	-	-
	60,01 - und mehr m	-	-	-
Breite	Länge			
6,61 - 8,20 m	0 - 25,00 m	1	148,103	-
	25,01 - 40,00 m	9	3.495,073	-
	40,01 - 60,00 m	1	382,928	-
	60,01 - 80,00 m	5	4.289,094	-
	80,01 - und mehr m	-	-	-
Breite	Länge			
8,21 - 9,50 m	25,01 - 40,00 m	6	3.440,495	-
	40,01 - 60,00 m	1	873,356	-
	60,01 - 80,00 m	4	4.034,018	-
	80,01 - 100,00 m	5	8.484,424	-
	100,01 - und mehr m	-	-	-
Breite	Länge			
9,51 - 11,40 m	40,01 - 60,00 m	-	-	-
	60,01 - 80,00 m	8	17.965,762	-
	80,01 - 100,00 m	1	2.263,823	-
	100,01 - 110,00 m	-	-	-
	110,01 - und mehr m	-	-	-
Breite	Länge			
11,41 - 15,00 m	60,01 - 80,00 m	-	-	-
	80,01 - 100,00 m	-	-	-
	100,01 - 110,00 m	-	-	-
	110,01 - und mehr m	-	-	-
Insgesamt		43	45.588,218	0

Güterschleppkähne				
		Anzahl	Tragfähigkeit	kW
Breite	Länge			
0 bis 5,05 m	0 - 25,00 m	3	177,460	-
	25,01 - 40,00 m	1	82,185	-
	40,01 - und mehr m	4	1.038,533	-
Breite	Länge			
5,06 - 6,60 m	0 - 25,00 m	-	-	-
	25,01 - 40,00 m	1	173,000	-
	40,01 - 60,00 m	8	2.001,800	-
	60,01 - und mehr m	-	-	-
Breite	Länge			
6,61 - 8,20 m	0 - 25,00 m	-	-	-
	25,01 - 40,00 m	2	658,000	-
	40,01 - 60,00 m	4	1.795,370	-
	60,01 - 80,00 m	6	4.977,484	-
	80,01 - und mehr m	-	-	-
Breite	Länge			
8,21 - 9,50 m	0 - 25,00 m	-	-	-
	25,01 - 40,00 m	2	796,000	-
	40,01 - 60,00 m	-	-	-
	60,01 - 80,00 m	8	7.569,950	-
	80,01 - 100,00 m	2	2.576,206	-
Breite	Länge			
9,51 - 11,40 m	25,01 - 40,00 m	-	-	-
	40,01 - 60,00 m	-	-	-
	60,01 - 80,00 m	2	2.219,454	-
	80,01 - 100,00 m	2	3.120,077	-
	100,01 - 110,00 m	-	-	-
Breite	Länge			
11,41 - 15,00 m	40,01 - 60,00 m	-	-	-
	60,01 - 80,00 m	-	-	-
	80,01 - 100,00 m	-	-	-
	100,01 - 110,00 m	-	-	-
Insgesamt		45	27.185,519	0

Tankschleppkähne				
		Anzahl	Tragfähigkeit	kW
Breite	Länge			
0 bis 5,05 m	0 - 25,00 m	1	37,177	-
	25,01 - 40,00 m	-	-	-
	40,01 - und mehr m	-	-	-
Breite	Länge			
5,06 - 6,60 m	0 - 25,00 m	3	355,491	-
	25,01 - 40,00 m	2	502,865	-
	40,01 - 60,00 m	-	-	-
	60,01 - und mehr m	-	-	-
Breite	Länge			
6,61 - 8,20 m	0 - 25,00 m	-	-	-
	25,01 - 40,00 m	-	-	-
	40,01 - 60,00 m	-	-	-
	60,01 - 80,00 m	-	-	-
	80,01 - und mehr m	-	-	-
Breite	Länge			
8,21 - 9,50 m	25,01 - 40,00 m	1	387,854	-
	40,01 - 60,00 m	-	-	-
	60,01 - 80,00 m	-	-	-
	80,01 - 100,00 m	-	-	-
	100,01 - 110,00 m	-	-	-
	110,01 - und mehr m	-	-	-
Breite	Länge			
9,51 - 11,40 m	40,01 - 60,00 m	-	-	-
	60,01 - 80,00 m	-	-	-
	80,01 - 100,00 m	-	-	-
	100,01 - 110,00 m	-	-	-
	110,01 - und mehr m	-	-	-
Breite	Länge			
11,41 - 15,00 m	60,01 - 80,00 m	-	-	-
	80,01 - 100,00 m	-	-	-
	100,01 - 110,00 m	-	-	-
	110,01 - und mehr m	-	-	-
Insgesamt		7	1.283,387	0

Schubboote				
		Anzahl	Tragfähigkeit	kW
Breite	Länge			
0 bis 5,05 m	0 - 25,00 m	47	28,600	6.513
	25,01 - 40,00 m	-	-	-
	40,01 - und mehr m	-	-	-
Breite	Länge			
5,06 - 6,60 m	0 - 25,00 m	48	-	7.192
	25,01 - 40,00 m	1	-	780
	40,01 - 60,00 m	-	-	-
	60,01 - und mehr m	-	-	-
Breite	Länge			
6,61 - 8,20 m	0 - 25,00 m	73	312,800	26.688
	25,01 - 40,00 m	12	-	8.055
	40,01 - 60,00 m	-	-	-
	60,01 - 80,00 m	-	-	-
	80,01 - und mehr m	-	-	-
Breite	Länge			
8,21 - 9,50 m	0 - 25,00 m	14	-	9.830
	25,01 - 40,00 m	1	-	1.102
	40,01 - 60,00 m	-	-	-
	60,01 - 80,00 m	-	-	-
	80,01 - 100,00 m	-	-	-
Breite	Länge			
9,51 - 11,40 m	0 - 25,00 m	1	-	294
	25,01 - 40,00 m	15	311,800	28.305
	40,01 - 60,00 m	-	-	-
	60,01 - 80,00 m	-	-	-
	80,01 - 100,00 m	-	-	-
Breite	Länge			
11,41 - 15,00 m	25,01 - 40,00 m	8	542,220	30.922
	40,01 - 60,00 m	-	-	-
	60,01 - 80,00 m	-	-	-
	80,01 - 100,00 m	-	-	-
Insgesamt		220	1.195,420	119.681

Schubschleppboote				
		Anzahl	Tragfähigkeit	kW
Breite	Länge			
0 bis 5,05 m	0 - 25,00 m	34	259,700	6.503
	25,01 - 40,00 m	-	-	-
	40,01 - und mehr m	-	-	-
Breite	Länge			
5,06 - 6,60 m	0 - 25,00 m	16	107,000	7.913
	25,01 - 40,00 m	5	-	3.513
	40,01 - 60,00 m	-	-	-
	60,01 - und mehr m	-	-	-
Breite	Länge			
6,61 - 8,20 m	0 - 25,00 m	5	-	2.519
	25,01 - 40,00 m	2	-	686
	40,01 - 60,00 m	-	-	-
	60,01 - 80,00 m	-	-	-
	80,01 - und mehr m	-	-	-
Breite	Länge			
8,21 - 9,50 m	0 - 25,00 m	1	195,000	736
	25,01 - 40,00 m	1	-	1.052
	40,01 - 60,00 m	-	-	-
	60,01 - 80,00 m	-	-	-
	80,01 - 100,00 m	-	-	-
Breite	Länge			
9,51 - 11,40 m	25,01 - 40,00 m	2	96,220	2.114
	40,01 - 60,00 m	-	-	-
	60,01 - 80,00 m	-	-	-
	80,01 - 100,00 m	-	-	-
	100,01 - 110,00 m	-	-	-
Breite	Länge			
11,41 - 15,00 m	60,01 - 80,00 m	-	-	-
	80,01 - 100,00 m	-	-	-
	100,01 - 110,00 m	-	-	-
	110,01 - und mehr m	-	-	-
Insgesamt		66	657,920	25.036

Schleppboote				
		Anzahl	Tragfähigkeit	kW
Breite	Länge			
0 bis 5,05 m	0 - 25,00 m	97	1.876,100	13.265
	25,01 - 40,00 m	-	-	-
	40,01 - und mehr m	-	-	-
Breite	Länge			
5,06 - 6,60 m	0 - 25,00 m	31	-	10.138
	25,01 - 40,00 m	3	-	1.582
	40,01 - 60,00 m	-	-	-
	60,01 - und mehr m	-	-	-
Breite	Länge			
6,61 - 8,20 m	0 - 25,00 m	3	-	1.118
	25,01 - 40,00 m	1	-	880
	40,01 - 60,00 m	-	-	-
	60,01 - 80,00 m	-	-	-
	80,01 - und mehr m	-	-	-
Breite	Länge			
8,21 - 9,50 m	0 - 25,00 m	-	-	-
	25,01 - 40,00 m	-	-	-
	40,01 - 60,00 m	-	-	-
	60,01 - 80,00 m	-	-	-
	80,01 - 100,00 m	-	-	-
Breite	Länge			
9,51 - 11,40 m	25,01 - 40,00 m	-	-	-
	40,01 - 60,00 m	-	-	-
	60,01 - 80,00 m	-	-	-
	80,01 - 100,00 m	-	-	-
	100,01 - 110,00 m	-	-	-
Breite	Länge			
11,41 - 15,00 m	40,01 - 60,00 m	-	-	-
	60,01 - 80,00 m	-	-	-
	80,01 - 100,00 m	-	-	-
	100,01 - 110,00 m	-	-	-
Insgesamt		135	1.876,100	26.983

Schuten, Spülschuten und Klappschuten				
		Anzahl	Tragfähigkeit	kW
Breite	Länge			
0 bis 5,05 m	0 - 25,00 m	88	5.189,165	575
	25,01 - 40,00 m	16	1.935,379	119
	40,01 - und mehr m	2,000	515,236	-
Breite	Länge			
5,06 - 6,60 m	0 - 25,00 m	107	11.838,594	346
	25,01 - 40,00 m	97	15.351,471	3.278
	40,01 - 60,00 m	5	1.644,015	416
	60,01 - und mehr m	-	-	-
Breite	Länge			
6,61 - 8,20 m	0 - 25,00 m	57	11.871,113	-
	25,01 - 40,00 m	40	11.604,064	1.540
	40,01 - 60,00 m	34	16.060,264	1.394
	60,01 - 80,00 m	1	900,950	351
	80,01 - und mehr m	-	-	-
Breite	Länge			
8,21 - 9,50 m	0 - 25,00 m	11	3.000,691	-
	25,01 - 40,00 m	11	4.354,048	-
	40,01 - 60,00 m	24	15.258,865	2.995
	60,01 - 80,00 m	12	12.134,149	3.477
	80,01 - 100,00 m	5	7.911,847	3.452
Breite	Länge			
9,51 - 11,40 m	40,01 - 60,00 m	6	2.685,410	874
	60,01 - 80,00 m	5	6.588,716	1.074
	80,01 - 100,00 m	-	-	-
	100,01 - 110,00 m	-	-	-
	110,01 - und mehr m	-	-	-
Breite	Länge			
11,41 - 15,00 m	60,01 - 80,00 m	-	-	-
	80,01 - 100,00 m	-	-	-
	100,01 - 110,00 m	-	-	-
	110,01 - und mehr m	-	-	-
Insgesamt		521	128.843,977	19.891

Bunkerboote				
		Anzahl	Tragfähigkeit	kW
Breite	Länge			
0 bis 5,05 m	0 - 25,00 m	16	962,106	1.378
	25,01 - 40,00 m	12	1.138,583	1.380
	40,01 - und mehr m	1	165,093	165
Breite	Länge			
5,06 - 6,60 m	0 - 25,00 m	6	521,034	852
	25,01 - 40,00 m	43	6.941,677	7.911
	40,01 - 60,00 m	7	2.014,272	1.712
	60,01 - und mehr m	-	-	-
Breite	Länge			
6,61 - 8,20 m	0 - 25,00 m	-	-	-
	25,01 - 40,00 m	2	570,161	423
	40,01 - 60,00 m	3	1.398,324	647
	60,01 - 80,00 m	-	-	-
	80,01 - und mehr m	-	-	-
Breite	Länge			
8,21 - 9,50 m	0 - 25,00 m	-	-	-
	25,01 - 40,00 m	-	-	-
	40,01 - 60,00 m	-	-	-
	60,01 - 80,00 m	-	-	-
	80,01 - 100,00 m	-	-	-
	100,01 - 110,00 m	-	-	-
Breite	Länge			
9,51 - 11,40 m	25,01 - 40,00 m	-	-	-
	40,01 - 60,00 m	-	-	-
	60,01 - 80,00 m	-	-	-
	80,01 - 100,00 m	-	-	-
	100,01 - 110,00 m	-	-	-
Breite	Länge			
11,41 - 15,00 m	40,01 - 60,00 m	-	-	-
	60,01 - 80,00 m	-	-	-
	80,01 - 100,00 m	-	-	-
	100,01 - 110,00 m	-	-	-
Insgesamt		90	13.711,250	14.468

Bilgenentölerboote				
		Anzahl	Tragfähigkeit	kW
Breite	Länge			
0 bis 5,05 m	0 - 25,00 m	3	145,068	285
	25,01 - 40,00 m	2	212,620	352
	40,01 - und mehr m	-	-	-
Breite	Länge			
5,06 - 6,60 m	0 - 25,00 m	1	93,930	182
	25,01 - 40,00 m	10	1.528,554	2.108
	40,01 - 60,00 m	-	-	-
	60,01 - und mehr m	-	-	-
Breite	Länge			
6,61 - 8,20 m	0 - 25,00 m	-	-	-
	25,01 - 40,00 m	1	399,418	218
	40,01 - 60,00 m	-	-	-
	60,01 - 80,00 m	-	-	-
	80,01 - und mehr m	-	-	-
Breite	Länge			
8,21 - 9,50 m	0 - 25,00 m	-	-	-
	25,01 - 40,00 m	-	-	-
	40,01 - 60,00 m	-	-	-
	60,01 - 80,00 m	-	-	-
	80,01 - 100,00 m	-	-	-
Breite	Länge			
9,51 - 11,40 m	40,01 - 60,00 m	-	-	-
	60,01 - 80,00 m	-	-	-
	80,01 - 100,00 m	-	-	-
	100,01 - 110,00 m	-	-	-
	110,01 - und mehr m	-	-	-
Breite	Länge			
11,41 - 15,00 m	60,01 - 80,00 m	-	-	-
	80,01 - 100,00 m	-	-	-
	100,01 - 110,00 m	-	-	-
	110,01 - und mehr m	-	-	-
Insgesamt		17	2.379,590	3.145

Tagesausflugschiffe (inkl. Bin_Seen)				
		Anzahl	Fahrgastanzahl	kW
Breite	Länge			
0 bis 5,05 m	0 - 25,00 m	259	21.580	21.388
	25,01 - 40,00 m	68	10.692	9.555
	40,01 - und mehr m	2	450	301
Breite	Länge			
5,06 - 6,60 m	0 - 25,00 m	67	9.301	10.597
	25,01 - 40,00 m	244	48.230	45.643
	40,01 - 60,00 m	17	4.982	4.713
	60,01 - und mehr m	-	-	-
Breite	Länge			
6,61 - 8,20 m	0 - 25,00 m	3	425	1.047
	25,01 - 40,00 m	89	24.211	34.109
	40,01 - 60,00 m	50	19.018	18.989
	60,01 - 80,00 m	2	1.000	976
Breite	Länge			
8,21 - 9,50 m	25,01 - 40,00 m	10	3.488	4.341
	40,01 - 60,00 m	31	15.614	14.466
	60,01 - 80,00 m	6	3.400	3.075
	80,01 - 100,00 m	-	-	-
Breite	Länge			
9,51 - 11,40 m	25,01 - 40,00 m	5	1.428	1.670
	40,01 - 60,00 m	39	19.301	21.231
	60,01 - 80,00 m	8	4.700	4.834
	80,01 - 100,00 m	2	1.800	1.647
Breite	Länge			
11,41 - 15,00 m	25,01 - 40,00 m	1	600	440
	40,01 - 60,00 m	11	5.592	7.112
	60,01 - 80,00 m	4	2.720	1.989
	80,01 - 100,00 m	1	600	634
Breite	Länge			
15,01 - und mehr	40,01 - 60,00 m	1	750	500
	80,01 - 100,00 m	1	2.000	1.472
Insgesamt		921	201.882	210.729

Kabinenschiffe				
		Anzahl	Bettenkapazität	kW
Breite	Länge			
0 bis 5,05 m	0 - 25,00 m	-	-	-
	25,01 - 40,00 m	3	36	732
	40,01 - und mehr m	-	-	-
Breite	Länge			
5,06 - 6,60 m	0 - 25,00 m	-	-	-
	25,01 - 40,00 m	1	32	202
	40,01 - 60,00 m	1	50	145
	60,01 - und mehr m	-	-	-
Breite	Länge			
6,61 - 8,20 m	25,01 - 40,00 m	-	-	-
	40,01 - 60,00 m	-	-	-
	60,01 - 80,00 m	1	74	428
	80,01 - und mehr m	-	-	-
Breite	Länge			
8,21 - 9,50 m	25,01 - 40,00 m	-	-	-
	40,01 - 60,00 m	-	-	-
	60,01 - 80,00 m	-	-	-
	80,01 - 100,00 m	2	168	1.636
Breite	Länge			
9,51 - 11,40 m	40,01 - 60,00 m	-	-	-
	60,01 - 80,00 m	-	-	-
	80,01 - 100,00 m	4	429	4.502
	100,01 - 110,00 m	16	2240	24.746
	110,01 - und mehr m	8	1330	11.964
Breite	Länge			
11,41 - 15,00 m	60,01 - 80,00 m	-	-	-
	80,01 - 100,00 m	1	144	1.252
	100,01 - 110,00 m	3	418	4.546
	110,01 - und mehr m	7	1546	10.648
Breite	Länge			
15,01 - und mehr	110,01 - und mehr m	2	413	3.464
Insgesamt		49	6880	64.265

Wagenmotorfähren				
		Anzahl	Fahrgastanzahl	kW
Breite	Länge			
0 bis 5,05 m	0 - 25,00 m	7	275	127
	25,01 - 40,00 m	2	45	35
	40,01 - und mehr m	-	-	-
Breite	Länge			
5,06 - 6,60 m	0 - 25,00 m	24	1.125	734
	25,01 - 40,00 m	2	240	250
	40,01 - 60,00 m	-	-	-
	60,01 - und mehr m	-	-	-
Breite	Länge			
6,61 - 8,20 m	0 - 25,00 m	10	653	291
	25,01 - 40,00 m	19	1.110	898
	40,01 - 60,00 m	-	-	-
	60,01 - 80,00 m	-	-	-
Breite	Länge			
8,21 - 9,50 m	0 - 25,00 m	2	105	87
	25,01 - 40,00 m	19	2.053	2.569
	40,01 - 60,00 m	1	250	146
	60,01 - 80,00 m	-	-	-
Breite	Länge			
9,51 - 11,40 m	0 - 25,00 m	1	250	192
	25,01 - 40,00 m	22	3.004	4.334
	40,01 - 60,00 m	5	1.720	1.316
	60,01 - 80,00 m	-	-	-
Breite	Länge			
11,41 - 15,00 m	25,01 - 40,00 m	2	450	903
	40,01 - 60,00 m	21	6.611	12.400
	60,01 - 80,00 m	2	540	1.674
	80,01 - 100,00 m	-	-	-
Breite	Länge			
15,01 - und mehr	40,01 - 60,00 m	6	3.300	4.812
	80,01 - 100,00 m	-	-	-
Insgesamt		145	21.731	30.768

Personenmotorfähren				
		Anzahl	Fahrgastanzahl	kW
Breite	Länge			
0 bis 5,05 m	0 - 25,00 m	77	4.404	5.032
	25,01 - 40,00 m	-	-	-
	40,01 - und mehr m	-	-	-
Breite	Länge			
5,06 - 6,60 m	0 - 25,00 m	12	1.251	1.767
	25,01 - 40,00 m	6	1.139	1.137
	40,01 - 60,00 m	-	-	-
	60,01 - und mehr m	-	-	-
Breite	Länge			
6,61 - 8,20 m	25,01 - 40,00 m	3	570	830
	40,01 - 60,00 m	-	-	-
	60,01 - 80,00 m	-	-	-
	80,01 - und mehr m	-	-	-
Breite	Länge			
8,21 - 9,50 m	0 - 25,00 m	1	322	-
	25,01 - 40,00 m	3	600	774
	40,01 - 60,00 m	-	-	-
	60,01 - 80,00 m	-	-	-
Breite	Länge			
9,51 - 11,40 m	25,01 - 40,00 m	1	480	734
	40,01 - 60,00 m	-	-	-
	60,01 - 80,00 m	-	-	-
	80,01 - 100,00 m	-	-	-
	100,01 - 110,00 m	-	-	-
Breite	Länge			
11,41 - 15,00 m	25,01 - 40,00 m	6	1.500	3.942
	40,01 - 60,00 m	3	800	3.364
	60,01 - 80,00 m	-	-	-
	80,01 - 100,00 m	-	-	-
Breite	Länge			
15,01 - und mehr	110,01 - und mehr m	-	-	-
Insgesamt		112	11066	17.580

Aufteilung der Binnenflotte nach Größenklassen und Baujahr

Stand 31.12.2010

Größenklassen	Gütermotorschiffe insgesamt			vor 1920			1920 - 1939			1940 - 1959		
	Anzahl	Tragfähigkeit	kW	Anzahl	Tragfähigkeit	kW	Anzahl	Tragfähigkeit	kW	Anzahl	Tragfähigkeit	kW
0 - 250 t	27	4.142,547	2.732	11	1.464,384	874	9	1.610,883	1.053	5	703,860	552
251 - 500 t	63	23.025,520	12.739	27	9.376,799	4.772	15	5.835,482	3.385	12	4.474,884	2.392
501 - 1.000 t	191	154.931,626	74.256	35	26.116,266	12.654	44	36.439,511	17.346	64	53.042,294	27.223
1.001 - 1.500 t	371	450.601,356	213.506	17	21.310,484	9.476	59	73.261,112	34.668	170	196.636,399	93.009
1.501 - 2.000 t	128	221.980,316	100.907	17	28.338,266	10.923	22	35.728,076	14.740	10	17.393,499	8.318
2.001 - 3.000 t	124	299.754,392	131.530	5	10.454,968	4.019	5	11.470,695	4.594	5	11.005,860	4.983
3.001 - 4.000 t	9	29.502,373	12.617	-	-	-	-	-	-	-	-	-
4.001 und mehr t	-	-	-	-	-	-	-	-	-	-	-	-
	913	1.183.938,130	548.287	112	97.061,167	42.718	154	164.345,759	75.786	266	283.256,796	136.477

Größenklassen	1960 - 1979			1980 - 1999			2000 - 2009			2010		
	Anzahl	Tragfähigkeit	kW	Anzahl	Tragfähigkeit	kW	Anzahl	Tragfähigkeit	kW	Anzahl	Tragfähigkeit	kW
0 - 250 t	1	237,545	63	1	125,875	190	-	-	-	-	-	-
251 - 500 t	9	3.338,355	2.190	-	-	-	-	-	-	-	-	-
501 - 1.000 t	48	39.333,555	17.033	-	-	-	-	-	-	-	-	-
1.001 - 1.500 t	122	155.866,769	74.134	3	3.526,592	2.219	-	-	-	-	-	-
1.501 - 2.000 t	75	133.144,237	63.702	4	7.376,238	3.224	-	-	-	-	-	-
2.001 - 3.000 t	43	96.677,303	40.037	52	132.956,206	58.181	14	37.189,360	19.716	-	-	-
3.001 - 4.000 t	-	-	-	5	16.230,308	6.155	4	13.272,065	6.462	-	-	-
4.001 und mehr t	-	-	-	-	-	-	-	-	-	-	-	-
	298	428.597,764	197.159	65	160.215,219	69.969	18	50.461,425	26.178	0	0,000	0

Aufteilung der Binnenflotte nach Größenklassen und Baujahr

Stand 31.12.2010

Größenklassen	Tankmotorschiffe insgesamt			vor 1920			1920 - 1939			1940 - 1959		
	Anzahl	Tragfähigkeit	kW	Anzahl	Tragfähigkeit	kW	Anzahl	Tragfähigkeit	kW	Anzahl	Tragfähigkeit	kW
0 - 250 t	2	353,361	372	-	-	-	-	-	-	-	-	-
251 - 500 t	1	337,245	272	-	-	-	-	-	-	-	-	-
501 - 1.000 t	15	11.784,472	6.850	-	-	-	1	521,140	448	8	6.421,587	3.900
1.001 - 1.500 t	140	179.168,928	97.079	-	-	-	-	-	-	36	42.858,313	21.439
1.501 - 2.000 t	106	178.940,020	94.911	-	-	-	-	-	-	6	10.204,909	4.141
2.001 - 3.000 t	138	337.393,189	158.373	-	-	-	-	-	-	7	15.970,792	8.029
3.001 - 4.000 t	21	67.822,947	30.078	-	-	-	-	-	-	-	-	-
4.001 und mehr t	-	-	-	-	-	-	-	-	-	-	-	-
	423	775.800,162	387.935	0	0,000	0	1	521,140	448	57	75.455,601	37.509

Größenklassen	1960 - 1979			1980 - 1999			2000 - 2009			2010		
	Anzahl	Tragfähigkeit	kW	Anzahl	Tragfähigkeit	kW	Anzahl	Tragfähigkeit	kW	Anzahl	Tragfähigkeit	kW
0 - 250 t	2	353,361	372	-	-	-	-	-	-	-	-	-
251 - 500 t	1	337,245	272	-	-	-	-	-	-	-	-	-
501 - 1.000 t	5	4.196,206	2.134	1	645,539	368	-	-	-	-	-	-
1.001 - 1.500 t	85	109.789,991	56.581	9	12.470,743	7.909	9	12.611,699	9.936	1	1438,182	1214
1.501 - 2.000 t	55	92.982,732	47.468	10	16.961,512	10.172	28	47.231,160	26.820	7	11559,707	6310
2.001 - 3.000 t	35	79.104,552	35.593	47	118.285,640	53.487	42	105.971,917	52.386	7	18060,288	8878
3.001 - 4.000 t	5	15.680,523	7.636	5	16.142,417	6.008	11	36.000,007	16.434	-	-	-
4.001 und mehr t	-	-	-	-	-	-	-	-	-	-	-	-
	188	302.444,610	150.056	72	164.505,851	77.944	90	201.814,783	105.576	15	31.058,177	16.402

Aufteilung der Binnenflotte nach Größenklassen und Baujahr

Stand 31.12.2010

Größenklassen	Güter-/Tankschubleichter insgesamt			vor 1920			1920 - 1939			1940 - 1959		
	Anzahl	Tragfähigkeit	kW	Anzahl	Tragfähigkeit	kW	Anzahl	Tragfähigkeit	kW	Anzahl	Tragfähigkeit	kW
0 - 250 t	72	9.797,115	-	6	851,631	-	6	858,741	-	9	1.188,896	-
251 - 500 t	306	126.395,429	-	7	2.447,162	-	5	1.436,817	-	3	1.102,553	-
501 - 1.000 t	121	94.652,508	-	-	-	-	2	1.796,225	-	5	3.725,497	-
1.001 - 1.500 t	99	124.020,908	-	-	-	-	3	3.767,983	-	1	1.315,283	-
1.501 - 2.000 t	64	109.393,813	-	-	-	-	-	-	-	4	6.545,263	-
2.001 - 3.000 t	151	386.689,640	-	-	-	-	-	-	-	-	-	-
3.001 - 4.000 t	5	17.238,169	-	-	-	-	-	-	-	-	-	-
4.001 und mehr t	3	13.050,089	-	-	-	-	-	-	-	-	-	-
	821	881.237,671	0	13	3.298,793	0	16	7.859,766	0	22	13.877,492	0

Größenklassen	1960 - 1979			1980 - 1999			2000 - 2009			2010		
	Anzahl	Tragfähigkeit	kW	Anzahl	Tragfähigkeit	kW	Anzahl	Tragfähigkeit	kW	Anzahl	Tragfähigkeit	kW
0 - 250 t	34	4.614,225	-	17	2.283,622	-	-	-	-	-	-	-
251 - 500 t	78	31.229,876	-	212	89.897,123	-	-	-	-	1	281,898	-
501 - 1.000 t	22	17.985,592	-	92	71.145,194	-	-	-	-	-	-	-
1.001 - 1.500 t	26	33.165,049	-	69	85.772,593	-	-	-	-	-	-	-
1.501 - 2.000 t	27	44.979,009	-	28	49.353,187	-	4	6.713,428	-	1	1802,926	-
2.001 - 3.000 t	55	134.901,950	-	79	209.129,917	-	16	40.514,350	-	1	2143,423	-
3.001 - 4.000 t	1	3.836,252	-	4	13.401,917	-	-	-	-	-	-	-
4.001 und mehr t	2	8.587,089	-	1	4.463,000	-	-	-	-	-	-	-
	245	279.299,042	0	502	525.446,553	0	20	47.227,778	0	3	4.228,247	0

Aufteilung der Binnenflotte nach Größenklassen und Baujahr

Stand 31.12.2010

Größenklassen	Schuten insgesamt			vor 1920			1920 - 1939			1940 - 1959		
	Anzahl	Tragfähigkeit	kW	Anzahl	Tragfähigkeit	kW	Anzahl	Tragfähigkeit	kW	Anzahl	Tragfähigkeit	kW
0 - 250 t	375	42.396,218	6.652	58	5.726,081	202	42	4.540,648	465	62	6.080,623	794
251 - 500 t	72	26.186,520	1.304	1	386,742	-	6	1.911,515	-	15	4.663,801	-
501 - 1.000 t	51	33.638,913	4.632	1	586,623	-	3	2.006,337	287	11	6.604,545	660
1.001 - 1.500 t	10	11.711,241	2.733	-	-	-	-	-	-	-	-	-
1.501 - 2.000 t	9	14.500,563	4.526	-	-	-	-	-	-	-	-	-
2.001 - 3.000 t	-	-	-	-	-	-	-	-	-	-	-	-
3.001 - 4.000 t	-	-	-	-	-	-	-	-	-	-	-	-
4.001 und mehr t	-	-	-	-	-	-	-	-	-	-	-	-
	517	128.433,455	19.847	60	6.699,446	202	51	8.458,500	752	88	17.348,969	1.454

Größenklassen	1960 - 1979			1980 - 1999			2000 - 2009			2010		
	Anzahl	Tragfähigkeit	kW	Anzahl	Tragfähigkeit	kW	Anzahl	Tragfähigkeit	kW	Anzahl	Tragfähigkeit	kW
0 - 250 t	186	24.018,976	5.147	27	2.029,890	44	-	-	-	-	-	-
251 - 500 t	43	16.430,658	1.083	6	2.379,004	221	1	414,800	-	-	-	-
501 - 1.000 t	24	17.286,316	3.180	12	7.155,092	505	-	-	-	-	-	-
1.001 - 1.500 t	9	10.672,903	2.733	1	1.038,338	-	-	-	-	-	-	-
1.501 - 2.000 t	3	4.784,359	1.360	6	9.716,204	3.166	-	-	-	-	-	-
2.001 - 3.000 t	-	-	-	-	-	-	-	-	-	-	-	-
3.001 - 4.000 t	-	-	-	-	-	-	-	-	-	-	-	-
4.001 und mehr t	-	-	-	-	-	-	-	-	-	-	-	-
	265	73.193,212	13.503	52	22.318,528	3.936	1	414,800	0	0	0,000	0

Aufteilung der Binnenflotte nach Größenklassen und Baujahr

Stand 31.12.2010

Größenklassen	Schub- und Schleppboote insgesamt			vor 1920			1920 - 1939			1940 - 1959		
	Anzahl	kW		Anzahl	kW		Anzahl	kW		Anzahl	kW	
0 - 250 kW	247	32.577		16	2.245		42	5.226		37	4.061	
251 - 500 kW	88	30.877		10	3.394		12	3.928		15	4.972	
501 - 750 kW	32	19.628		1	552		3	1.875		6	3.517	
751 - 1.000 kW	28	24.163		-	-		5	4.353		3	2.632	
1.001 - 1.500 kW	9	10.434		-	-		-	-		-	-	
1.501 - 2.000 kW	3	5.731		-	-		-	-		-	-	
2.001 - 3.000 kW	6	16.582		-	-		-	-		-	-	
3.001 und mehr kW	8	31.725		-	-		-	-		-	-	
	421	171.717		27	6.191		62	15.382		61	15.182	

Größenklassen	1960 - 1979			1980 - 1999			2000 - 2009			2010		
	Anzahl	kW		Anzahl	kW		Anzahl	kW		Anzahl	kW	
0 - 250 kW	98	13.245		53	7.587		1	213		-	-	
251 - 500 kW	33	11.165		18	7.418		-	-		-	-	
501 - 750 kW	13	8.416		9	5.268		-	-		-	-	
751 - 1.000 kW	14	12.006		4	3.408		2	1.764		-	-	
1.001 - 1.500 kW	5	6.047		4	4.387		-	-		-	-	
1.501 - 2.000 kW	3	5.731		-	-		-	-		-	-	
2.001 - 3.000 kW	5	13.642		1	2.940		-	-		-	-	
3.001 und mehr kW	6	24.217		2	7.508		-	-		-	-	
	177	94.469		91	38.516		3	1.977		0	0	

Aufteilung der Binnenflotte nach Größenklassen und Baujahr

Stand 31.12.2010

Größenklassen	Fahrgast-/Fahrgastkabinenschiffe insg.			vor 1920			1920 - 1939			1940 - 1959		
	Anzahl	Fahrgäste 1)	kW	Anzahl	Fahrgäste 1)	kW	Anzahl	Fahrgäste 1)	kW	Anzahl	Fahrgäste 1)	kW
0 - 75 Pers.	168	8.933	17.606	8	442	1.025	43	2.467	3.560	30	1.550	3.322
76 - 150 Pers.	287	34.068	71.899	16	1.971	2.193	45	5.008	4.327	28	3.159	3.477
151 - 250 Pers.	296	64.848	92.224	14	3.052	2.450	44	9.114	8.136	31	6.550	5.701
251 - 400 Pers.	116	38.767	39.593	12	3.782	2.418	6	2.050	1.303	6	1.918	1.609
401 - 600 Pers.	73	38.768	36.206	-	-	-	2	1.000	963	2	880	684
601 - 1000 Pers.	21	15.840	12.436	-	-	-	7	4.935	3.326	1	900	754
1001 - und mehr P.	6	7.355	4.697	-	-	-	1	1.030	850	-	-	-
	967	208.579	274.661	50	9.247	8.086	148	25.604	22.465	98	14.957	15.547

Größenklassen	1960 - 1979			1980 - 1999			2000 - 2009			2010		
	Anzahl	Fahrgäste 1)	kW	Anzahl	Fahrgäste 1)	kW	Anzahl	Fahrgäste 1)	kW	Anzahl	Fahrgäste 1)	kW
0 - 75 Pers.	36	1.899	3.939	36	1.951	3.663	15	624	2.097	-	-	-
76 - 150 Pers.	57	6.860	7.724	88	10.696	22.711	52	6.224	29.899	1	150	1568
151 - 250 Pers.	73	16.805	17.788	88	19.152	29.458	45	9.973	27.367	1	202	1324
251 - 400 Pers.	44	14.958	14.167	36	12.287	15.134	12	3.772	4.962	-	-	-
401 - 600 Pers.	23	11.845	8.642	40	21.743	21.922	6	3.300	3.995	-	-	-
601 - 1000 Pers.	3	2.410	2.284	7	5.345	4.322	3	2.250	1.750	-	-	-
1001 - und mehr P.	4	5.225	2.964	1	1.100	883	-	-	-	-	-	-
	240	60.002	57.508	296	72.274	98.093	133	26.143	70.070	2	352	2.892

1) Bei Fahrgastkabinenschiffe wurde die Bettenkapazität berechnet

Aufteilung der Binnenflotte nach Größenklassen und Baujahr

Stand 31.12.2010

Größenklassen	Fähren insgesamt			vor 1920			1920 - 1939			1940 - 1959		
	Anzahl	Fahrgäste	kW	Anzahl	Fahrgäste	kW	Anzahl	Fahrgäste	kW	Anzahl	Fahrgäste	kW
0 - 75 Pers.	130	5.150	5.736	3	130	124	17	699	468	25	907	1.045
76 - 150 Pers.	58	6.725	8.904	-	-	-	4	425	517	16	1.788	2.661
151 - 250 Pers.	46	10.388	18.046	1	250	192	2	450	353	8	1.713	2.442
251 - 400 Pers.	12	4.007	8.451	-	-	-	-	-	-	3	967	1.373
401 - 600 Pers.	9	4.727	6.373	-	-	-	1	485	263	1	500	852
601 - 1000 Pers.	2	1.800	838	-	-	-	-	-	-	1	800	234
1001 - und mehr P.	0	0	0	-	-	-	-	-	-	-	-	-
	257	32.797	48.348	4	380	316	24	2.059	1.601	54	6.675	8.607

Größenklassen	1960 - 1979			1980 - 1999			2000 - 2009			2010		
	Anzahl	Fahrgäste	kW	Anzahl	Fahrgäste	kW	Anzahl	Fahrgäste	kW	Anzahl	Fahrgäste	kW
0 - 75 Pers.	26	1.126	1.665	46	1.846	1.971	13	442	463	-	-	-
76 - 150 Pers.	18	2.146	2.562	10	1.206	1.800	10	1.160	1.364	-	-	-
151 - 250 Pers.	18	4.074	6.441	16	3.701	8.254	1	200	364	-	-	-
251 - 400 Pers.	5	1.680	3.070	4	1.360	4.008	-	-	-	-	-	-
401 - 600 Pers.	3	1.442	2.056	2	1.100	1.524	2	1.200	1.678	-	-	-
601 - 1000 Pers.	-	-	-	1	1.000	604	-	-	-	-	-	-
1001 - und mehr P.	-	-	-	-	-	-	-	-	-	-	-	-
	70	10.468	15.794	79	10.213	18.161	26	3.002	3.869	0	0	0

Aufteilung der Binnenflotte nach Wasserstraßengebiet

Stand 31.12.2010

Wasserstraßengebiet ⁽¹⁾	Gütermotorschiffe			Fahrgastschiffe (FGS, FGTS, FGKS)			Fähren		
	Anzahl	Tragfähigkeit	kW	Anzahl	kW	Fahrgastanz.	Anzahl	kW	Fahrgastanz.
Elbe	188	195.108,504	86.120	223	65.985	38.928	97	15.422	10.180
Weser	74	92.475,740	43.430	45	11.808	10.579	25	8.898	3.844
Mittellandkanal	23	27.973,310	12.744	7	1.043	1.020	1	33	40
Westdeutscher Kanal	110	135.855,957	65.564	43	7.493	6.674	3	200	114
Rhein	139	196.732,531	92.348	120	53.971	34.592	64	15.499	12.242
Mosel/ Saar	27	17.362,275	11.502	27	8.835	7.960	10	472	575
Main/ MDK	99	162.830,555	70.149	29	8.863	9.459	13	669	696
Neckar	85	160.553,957	67.214	19	5.712	4.830	7	170	350
Donau	44	60.516,361	36.246	38	24.570	11.283	7	867	1.485
Berlin	60	57.065,420	26.180	113	19.118	20.190	12	859	1.097
Brandenburg	48	62.064,895	28.663	66	7.883	8.794	7	125	270
Binnengebiet Mecklenburg - Vorpommern	13	13.831,615	6.261	87	32.034	17.703	9	5.022	1.866
Geschlossene Seen	2	470,000	281	153	27.679	37.720	1	24	18
Insgesamt	912	1.182.841,120	546.702	970	274.994	209.732	256	48.260	32.777

Wasserstraßengebiet ⁽¹⁾	Güterschubleichter			Güterschleppkähne			Tankmotorschiffe		
	Anzahl	Tragfähigkeit		Anzahl	Tragfähigkeit		Anzahl	Tragfähigkeit	kW
Elbe	77	65.393,976		10	5.647,144		97	159.607,651	90.612
Weser	26	50.877,963		9	10.520,220		27	37.560,911	19.383
Mittellandkanal	4	6.994,941		-	-		2	3.598,870	1.405
Westdeutscher Kanal	23	10.670,417		-	-		28	49.404,991	22.951
Rhein	156	333.618,880		11	6.500,096		129	240.577,252	120.364
Mosel/ Saar	4	2.755,284		-	-		-	-	-
Main/ MDK	23	25.231,185		3	167,185		70	146.649,254	68.561
Neckar	11	13.361,196		2	1.700,077		4	4.860,053	2.176
Donau	91	128.760,530		-	-		2	3.473,756	1.948
Berlin	336	184.285,590		8	2.044,260		11	15.812,856	7.373
Brandenburg	24	7.798,886		2	606,337		47	102.773,158	47.560
Binnengebiet Mecklenburg - Vorpommern	9	6.183,971		-	-		6	11.481,410	5.602
Geschlossene Seen	-	-		-	-		-	-	-
Insgesamt	784	835.932,819		45	27.185,319		423	775.800,162	387.935

(1) Zuordnung erfolgt nach dem Heimatort der Schiffe

Aufteilung der Binnenflotte nach Wasserstraßengebiet

Stand 31.12.2010

Wasserstraßengebiet ⁽¹⁾	Tankschubleichter			Tankschleppkähne			Bunkerboote		
	Anzahl	Tragfähigkeit		Anzahl	Tragfähigkeit		Anzahl	Tragfähigkeit	kW
Elbe	16	10.997,850		5	823,341		34	5.668,360	5.046
Weser	2	1.137,002		1	72,192		3	1.058,960	597
Mittellandkanal	-	-		-	-		-	-	-
Westdeutscher Kanal	-	-		1	387,854		15	1.778,640	1.975
Rhein	13	24.388,660		-	-		27	3.871,880	5.329
Mosel/ Saar	-	-		-	-		-	-	-
Main/ MDK	2	1.865,553		-	-		1	105,249	158
Neckar	-	-		-	-		-	-	-
Donau	2	3.088,091		-	-		1	298,404	260
Berlin	8	4.111,062		-	-		8	879,904	1.059
Brandenburg	-	-		-	-		1	49,856	44
Binnengebiet Mecklenburg - Vorpommern	-	-		-	-		-	-	-
Geschlossene Seen	-	-		-	-		-	-	-
Insgesamt	43	45.588,218		7	1.283,387		90	13.711,253	14.468

Wasserstraßengebiet ⁽¹⁾	Bilgenentöler			Schubboote			Schub-Schleppboote		
	Anzahl	Tragfähigkeit	kW	Anzahl	Tragfähigkeit	kW	Anzahl	Tragfähigkeit	kW
Elbe	7	918,090	1.249	17	-	4.376	15	157,700	5.680
Weser	1	183,740	147	7	-	2.321	1	-	221
Mittellandkanal	-	-	-	3	-	763	-	-	-
Westdeutscher Kanal	2	538,140	332	1	-	265	5	-	1.603
Rhein	7	739,620	1.417	33	1031,900	56.048	16	541,200	9.787
Mosel/ Saar	-	-	-	1	-	188	1	-	257
Main/ MDK	-	-	-	8	-	1.552	1	-	170
Neckar	-	-	-	1	-	390	5	-	1.400
Donau	-	-	-	19	-	20.747	2	-	1.258
Berlin	-	-	-	99	163,490	26.822	16	9,707	4.233
Brandenburg	-	-	-	26	-	3.910	3	-	287
Binnengebiet Mecklenburg - Vorpommern	-	-	-	4	-	2.222	2	-	139
Geschlossene Seen	-	-	-	1	-	77	1	-	77
Insgesamt	17	2.379,590	3.145	220	1.195,390	119.681	68	708,607	25.112

(1) Zuordnung erfolgt nach dem Heimatort der Schiffe

Aufteilung der Binnenflotte nach Wasserstraßengebiet

Stand 31.12.2010

Wasserstraßengebiet ⁽¹⁾	Schleppboote			Personenbarkassen			Schleppbarkassen		
	Anzahl	Tragfähigkeit	kW	Anzahl	kW	Fahrgastanz.	Anzahl	kW	
Elbe	53	1.854,000	13.061	171	17.078	10.481	32	3.462	
Weser	15	-	3.186	4	347	209	5	411	
Mittellandkanal	1	-	125				-	-	
Westdeutscher Kanal	13	3,700	2.026	9	599	404	6	762	
Rhein	27	18,400	5.976	3	188	117	2	211	
Mosel/ Saar	-	-	-				-	-	
Main/ MDK	2	-	225				1	110	
Neckar	1	-	206				-	-	
Donau	3	-	472				-	-	
Berlin	7	-	512	7	758	245	-	-	
Brandenburg	4	-	325	5	438	234	1	75	
Binnengebiet Mecklenburg - Vorpommern	8	-	851	11	2.439	263	2	174	
Geschlossene Seen	1	-	18				-	-	
Insgesamt	135	1.876,100	26.983	210	21.847	11.953	49	5.205	

Wasserstraßengebiet ⁽¹⁾	Klappschuten			Schuten			Spülschuten		
	Anzahl	Tragfähigkeit	kW	Anzahl	Tragfähigkeit	kW	Anzahl	Tragfähigkeit	kW
Elbe	22	13.115,540	2.794	177	37.308,520	206	63	23.582,100	-
Weser	5	955,240	265	4	936,952	287	5	4.584,880	1.374
Mittellandkanal	-	-	-	-	-	-	-	-	-
Westdeutscher Kanal	2	112,145	-	9	925,243	184	10	5.301,520	-
Rhein	49	22.024,490	12.027	15	1.886,441	543	5	694,581	-
Mosel/ Saar	-	-	-	4	845,826	-	-	-	-
Main/ MDK	1	-	-	4	325,196	-	1	35,000	-
Neckar	4	58,000	595	3	154,626	126	3	469,200	26
Donau	16	2.204,834	720	12	2.282,361	59	-	-	-
Berlin	1	-	-	40	3.756,402	44	12	1.187,180	-
Brandenburg	2	42,499	-	18	1.806,920	-	12	625,582	-
Binnengebiet Mecklenburg - Vorpommern	-	-	-	4	301,886	-	6	635,542	-
Geschlossene Seen	5	988,389	411	2	380,000	230	6	1.396,900	-
Insgesamt	107	39.501,137	16.812	292	50.910,373	1.679	123	38.512,485	1.400

(1) Zuordnung erfolgt nach dem Heimatort der Schiffe

Aufteilung der Binnenflotte nach Bundesländer

Stand 31.12.2010

Bundesländer 1)	Gütermotorschiffe			Fahrgastschiffe (FGS, FGTS, FGKS)			Fähren		
	Anzahl	Tragfähigkeit	kW	Anzahl	kW	Fahrgastanz.	Anzahl	kW	Fahrgastanz.
Baden - Württemberg	98	172.316,297	73.893	55	17.321	16.221	9	479	510
Bayern	141	219.998,818	104.939	118	42.013	33.523	15	1175	1.836
Berlin	58	54.090,427	24.914	113	19.118	20.190	12	859	1.097
Brandenburg	55	69.268,258	31.960	69	7.932	8.932	8	253	300
Bremen	24	30.824,782	14.710	10	4.007	2.405	4	2552	1.291
Hamburg	70	66.054,981	28.964	102	44.281	19.024	4	910	558
Hessen	24	41.079,682	17.827	26	6.853	7.505	14	1120	912
Mecklenburg - Vorpommern	16	17.023,956	7.600	100	33.401	18.857	9	5022	1.866
Niedersachsen	147	181.806,076	84.964	71	13.053	11.840	23	7630	2.927
Nordrhein - Westfalen	138	172.324,042	82.849	78	23.062	22.116	27	5146	3.961
Rheinland - Pfalz	36	54.863,804	27.549	84	40.171	25.694	43	9816	8.407
Saarland	24	9.743,597	6.342	5	1.020	830	-	-	-
Sachsen	5	6.653,903	3.004	32	4.430	6.458	31	2149	2.552
Sachsen - Anhalt	49	56.672,299	25.862	37	6.200	5.114	25	1793	1.795
Schleswig - Holstein	27	30.120,198	12.625	59	10.825	9.084	32	9356	4.765
Thüringen	1	1.097,010	585	11	1.307	1.939	1	88	20
Insgesamt	913	1.183.938,130	548.587	970	274.994	209.732	257	48.348	32.797

Bundesländer 1)	Güterschubleichter		Güterschleppkähne		Tankmotorschiffe		
	Anzahl	Tragfähigkeit	Anzahl	Tragfähigkeit	Anzahl	Tragfähigkeit	kW
Baden - Württemberg	13	21.557,068	6	5.746,173	17	31.188,155	14.322
Bayern	113	153.788,720	3	167,185	68	142.962,601	67.087
Berlin	336	184.285,590	8	2.044,260	11	15.812,856	7.373
Brandenburg	24	7.798,886	1	248,533	46	99.418,974	45.994
Bremen	14	36.687,211	7	8.009,419	16	21.743,350	10.826
Hamburg	39	39.041,307	8	4.457,144	60	89.774,236	54.834
Hessen	10	15.006,018	2	377,000	4	6.907,854	3.422
Mecklenburg - Vorpommern	9	6.183,971	1	358,000	8	16.065,037	7.720
Niedersachsen	38	21.957,879	2	2.510,805	31	52.135,834	24.151
Nordrhein - Westfalen	124	282.368,460	5	2.077,000	114	213.757,492	108.795
Rheinland - Pfalz	31	44.085,434	-	-	11	16.336,393	7.854
Saarland	-	-	-	-	-	-	-
Sachsen	-	-	-	-	2	3.374,559	2.196
Sachsen - Anhalt	28	21.030,866	2	1.190,000	28	53.671,864	26.976
Schleswig - Holstein	5	2.141,407	-	-	7	12.650,957	6.385
Thüringen	-	-	-	-	-	-	-
Insgesamt	784	835.932,817	45	27.185,519	423	775.800,162	387.935

(1) Zuordnung erfolgt nach dem Heimatort der Schiffe

Aufteilung der Binnenflotte nach Bundesländer

Stand 31.12.2010

Bundesländer 1)	Tankschubleichter			Tankschleppkähne			Bunkerboote		
	Anzahl	Tragfähigkeit		Anzahl	Tragfähigkeit		Anzahl	Tragfähigkeit	kW
Baden - Württemberg	-	-		-	-		5	685,140	1.155
Bayern	4	4.953,646		-	-		2	403,653	418
Berlin	8	4.111,062		-	-		8	879,910	1.059
Brandenburg	-	-		-	-		-	-	-
Bremen	2	1.137,002		1	72,192		3	1.058,960	597
Hamburg	11	6.569,848		5	823,341		27	4.685,390	4.235
Hessen	-	-		-	-		3	410,076	474
Mecklenburg - Vorpommern	-	-		-	-		1	49,856	44
Niedersachsen	2	842,142		1	387,854		14	2.069,140	1.911
Nordrhein - Westfalen	12	24.230,460		-	-		21	2.909,500	3.680
Rheinland - Pfalz	1	158,195		-	-		2	183,116	463
Saarland	-	-		-	-		-	-	-
Sachsen	-	-		-	-		-	-	-
Sachsen - Anhalt	3	3.585,863		-	-		-	-	-
Schleswig - Holstein	-	-		-	-		4	376,512	432
Thüringen	-	-		-	-		-	-	-
Insgesamt	43	45.588,218		7	1.283,387		90	13.711,253	14.468

Bundesländer 1)	Bilgenentöler			Schubboote			Schub-Schleppboote		
	Anzahl	Tragfähigkeit	kW	Anzahl	Tragfähigkeit	kW	Anzahl	Tragfähigkeit	kW
Baden - Württemberg	-	-	-	3	-	1.928	5	-	1.572
Bayern	-	-	-	27	-	22.299	3	-	1.428
Berlin	-	-	-	99	163,490	26.822	16	9,707	4.233
Brandenburg	-	-	-	27	-	3.987	4	-	364
Bremen	-	-	-	2	-	1.058	-	-	-
Hamburg	6	789,660	1.125	6	-	2.142	8	-	3.163
Hessen	-	-	-	1	-	780	2	-	341
Mecklenburg - Vorpommern	-	-	-	5	-	2.266	3	-	183
Niedersachsen	3	721,880	479	8	-	1.999	3	-	1.129
Nordrhein - Westfalen	7	739,620	1.417	22	1.031,900	45.926	13	291,200	8.216
Rheinland - Pfalz	-	-	-	10	-	8.284	5	250,000	2.010
Saarland	-	-	-	-	-	-	-	-	-
Sachsen	-	-	-	2	-	206	1	-	280
Sachsen - Anhalt	-	-	-	7	-	1.704	1	-	560
Schleswig - Holstein	1	128,430	124	1	-	280	4	157,700	1.633
Thüringen	-	-	-	-	-	-	-	-	-
Insgesamt	17	2.379,590	3.145	220	1.195,390	119.681	68	708,607	25.112

(1) Zuordnung erfolgt nach dem Heimatort der Schiffe

Aufteilung der Binnenflotte nach Bundesländer

Stand 31.12.2010

Bundesländer 1)	Schleppboote			Personenbarkassen			Schleppbarkassen		
	Anzahl	Tragfähigkeit	kW	Anzahl	kW	Fahrgastanz.	Anzahl	kW	
Baden - Württemberg	5	-	673	-	-	-	-	-	-
Bayern	5	-	697	-	-	-	1	110	-
Berlin	6	-	438	6	655	197	-	-	-
Brandenburg	5	-	399	6	541	282	1	75	-
Bremen	8	-	1.789	-	-	-	2	155	-
Hamburg	32	-	7.674	137	14049	8.543	23	2.329	-
Hessen	3	18,400	297	-	-	-	-	-	-
Mecklenburg - Vorpommern	9	-	917	13	2567	329	2	174	-
Niedersachsen	22	3,700	3.863	19	1318	869	10	1.175	-
Nordrhein - Westfalen	12	-	1.883	4	232	137	1	166	-
Rheinland - Pfalz	11	-	3.605	-	-	-	1	55	-
Saarland	-	-	-	-	-	-	-	-	-
Sachsen	1	-	72	-	-	-	-	-	-
Sachsen - Anhalt	3	-	463	-	-	-	-	-	-
Schleswig - Holstein	12	1.854,000	4.195	25	2485	1.596	8	966	-
Thüringen	1	-	18	-	-	-	-	-	-
Insgesamt	135	1.876,100	26.983	210	21.847	11.953	49	5.205	

Bundesländer 1)	Klappschuten			Schuten			Spülschuten		
	Anzahl	Tragfähigkeit	kW	Anzahl	Tragfähigkeit	kW	Anzahl	Tragfähigkeit	kW
Baden - Württemberg	19	2.973,959	2.199	4	623,052	271	2	299,291	26
Bayern	17	2.204,834	720	16	2.607,557	59	-	-	-
Berlin	1	-	-	40	3.756,409	44	12	1.187,180	-
Brandenburg	2	42,499	-	18	1.806,920	-	14	697,540	-
Bremen	2	562,489	99	3	198,191	-	3	4.059,630	1.374
Hamburg	17	12.132,790	2.794	164	35.542,420	146	53	20.725,500	-
Hessen	6	1.146,264	1.458	2	104,903	85	3	391,000	-
Mecklenburg - Vorpommern	-	-	-	5	340,778	-	7	762,542	-
Niedersachsen	5	504,896	166	14	2.218,862	471	12	5.826,770	-
Nordrhein - Westfalen	27	18.631,830	9.063	13	1.653,112	508	3	308,490	-
Rheinland - Pfalz	6	318,824	313	5	885,826	35	1	200,000	-
Saarland	-	-	-	-	-	-	-	-	-
Sachsen	-	-	-	-	-	-	2	1.382,000	-
Sachsen - Anhalt	3	342,937	-	4	924,300	60	8	1.895,220	-
Schleswig - Holstein	2	639,815	-	4	248,043	-	2	699,422	-
Thüringen	-	-	-	-	-	-	1	77,900	-
Insgesamt	107	39.501,137	16.812	292	50.910,373	1.679	123	38.512,485	1.400

(1) Zuordnung erfolgt nach dem Heimatort der Schiffe

Anzahl von Tankschiffen mit und ohne Doppelhülle

Stand 17.02.2011

Art des Fahrzeugs	Tankschiff des Typs	mit Doppelhülle	ohne Doppelhülle	Summe
Tankmotorschiff	N offen	18	52	70
Tankmotorschiff	N geschlossen	20	186	206
Tankmotorschiff	C	88	---	88
Tankmotorschiff	G	28	---	28
Bunkerboot	N offen	13	58	71
Bilgenentölerboot	N offen	1	16	17
Tankschubleichter		9	15	24
	Gesamt	177	327	504

**Wasser- und
Schiffahrtsdirektion Südwest**

Brucknerstraße 2
55127 Mainz
Telefon 06131-979-0
Telefax 06131-979-115
wsd-suedwest@wsv.bund.de
www.wsd-suedwest.wsv.de

Diese Druckschrift wird im Rahmen der Öffentlichkeitsarbeit der Wasser- und Schifffahrtsverwaltung des Bundes kostenlos herausgegeben. Sie darf nicht zur Wahlwerbung verwendet werden.

